

# COMMUNIQUÉ DE PRESSE

L'Hôpital-du-Grosbois, le 19 octobre 2021

## LA LIGNE DES HORLOGERS MODERNISÉE ENTRE BESANÇON ET MORTEAU !



Depuis le 1<sup>er</sup> mars et jusqu'au 31 octobre 2021, SNCF Réseau a réalisé d'importants travaux de modernisation sur la ligne des Horlogers, ligne de montagne centenaire, qui relie Besançon (25) à la Chaux-de-Fonds en Suisse pour un budget de 55,5 M€.

Ces travaux ont pour objectif de conforter des ouvrages (ponts, tunnels, murs et tranchées), renouveler la voie sur 35 km pour 49 M€ (Etat 19,4 M€, Région BFC 19,4 M€, INTERREG 6 M€ et SNCF Réseau 4,2 M€), mais également à rendre accessible à tous les gares de Morteau et Valdahon pour 1,5 M€ (Etat 0,75 M€, Région BFC 0,75 M€) et à moderniser la signalisation pour permettre aux TER de la Région Bourgogne-Franche-Comté de continuer à circuler en Suisse pour 5 M€ (Etat 2,5 M€, Région BFC 2,5 M€).

Après une interruption totale des circulations durant 8 mois sur la ligne, le trafic entre Besançon et Morteau reprendra à compter du 31 octobre à 14h et à partir du 23 décembre entre Morteau et la Chaux-de-Fonds.

**La ligne des Horlogers, qui s'étend sur 75 kilomètres entre Besançon et la frontière suisse, permet la circulation de 31 TER par jour, dont 15 circulations entre la France et la Suisse.**

L'inauguration de la fin de ce grand chantier de modernisation de la ligne des Horlogers a eu lieu le mardi 19 octobre en gare de l'Hôpital-du-Grosbois, en présence notamment de Jean-François Colombet, Préfet du Doubs, Eric Pierrat, Secrétaire Général pour les Affaires Régionales à la Préfecture de Bourgogne-Franche-Comté, Michel Neugnot, Premier Vice-Président de la Région Bourgogne-Franche-Comté, Jean-François Longeot, Sénateur du Doubs, Jean-Claude Grenier, Maire de l'Hôpital-du-Grosbois, Benoît Vuillemin, Maire de Saône, Sylvie Le Hir, Maire de Valdahon, Paul Ruchet, Maire d'Étalans, Daniel Brunelles, Maire de Fallersans, Fabrice Vivot, Maire de Flangebouche, Gilbert Marguet, Maire de Gilley, Jérôme Grand, Directeur territorial SNCF Réseau Bourgogne-Franche-Comté, Eric Cinotti, Coordinateur régional Groupe SNCF, Directeur régional TER Bourgogne-Franche-Comté, et Sophie Ducordeaux, Directrice du Développement SNCF Gares & Connexions Bourgogne-Franche-Comté.

## DES TRAVAUX POUR AMÉLIORER LA PERFORMANCE ET LA RÉGULARITÉ SUR LA LIGNE

L'objectif de ces travaux consiste à développer la performance et l'attractivité de la ligne avec une vitesse et une régularité améliorées ainsi qu'un report du public vers le train afin de favoriser la baisse du trafic automobile à la frontière. Les trains ont circulé à une vitesse comprise entre 50 et 90 km/h selon les sections. Les travaux permettent désormais un retour à la vitesse d'origine, entre 70 et 90 km/h, et l'amélioration de la régularité des circulations.

## DES TRAVAUX D'AMPLEUR SUR TOUTE LA LIGNE

Les travaux engagés sur la ligne des Horlogers se terminent.

Les 35 kilomètres de voie ont été modernisés en temps et en heure. La mise en accessibilité des gares de Morteau et de Valdahon a été réalisée et le confortement du tunnel de Rémonot s'est finalisé le 15 juillet.

## UNE VOIE MODERNISÉE

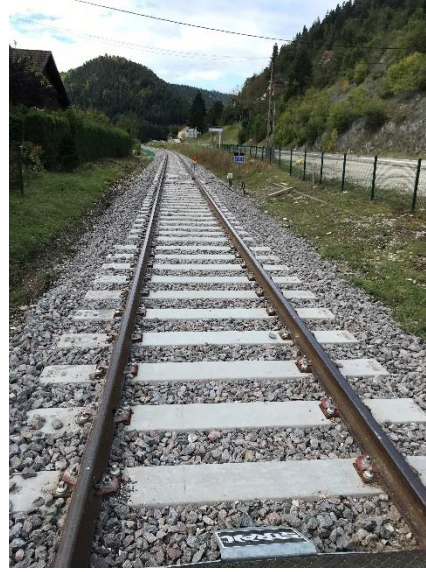
Les travaux ont consisté à :

- Renouveler la voie sur 35 kilomètres, soit 70 km de rails, 60 000 traverses et 85 000 tonnes de ballast,





- Moderniser la signalisation pour permettre aux TER de la Région Bourgogne-Franche-Comté de continuer à circuler sur le réseau suisse.
- Renouveler la voie et le ballast de part et d'autre du passage à niveau 48, ainsi que le platelage.



En complément, le passage à niveau n°24 sur la commune d'Epenoy, et le passage à niveau n°43 sur la commune de Les Combes ont été automatisés. Ces nouveaux aménagements permettent de renforcer la sécurité sur ces passages à niveau et d'améliorer le confort des usagers lors de la traversée du passage à niveau. Ce chantier a représenté un investissement d'environ 280 000 €.



Passage à niveau n°43 : Les Combes

Ces travaux ont consisté à :

- L'installation d'un système automatique sonore et lumineux à 2 demi-barrières,
- La pose d'une clôture aux abords du passage à niveau,
- La modification de la signalisation routière,
- Le remplacement du platelage par un platelage STRAIL.

## DES OUVRAGES D'ART CONFORTÉS

Les travaux ont consisté à :

- Conforter 3 tunnels par béton projeté,
- Sécuriser 11 tranchées rocheuses par pose de grillages,
- Conforter 2 murs de soutènement,
- Conforter et rénover l'étanchéité de 6 ponts-rails,
- Remplacer 2 aqueducs.

## La modernisation du tunnel de Rémonot

Aussi appelé tunnel du Coin de la Roche, le tunnel puise son nom des gorges de Rémonot situées sur la commune de Les Combes. **Ce tunnel souterrain de 280 mètres est directement creusé dans la roche.**

**Les travaux se sont terminés le 15 juillet et ont consisté à conforter le tunnel à l'aide de béton projeté et de grillages plaqués sur la tranchée rocheuse située à l'entrée du tunnel.**



## DES GARES ACCESSIBLES À TOUS

L'objectif des travaux est de sécuriser les déplacements des personnes à mobilité réduite, de permettre une meilleure accessibilité aux quais et aux trains pour tous, de faciliter les déplacements et fluidifier les flux des voyageurs dans la gare.

Les travaux ont été pilotés par les équipes de SNCF Réseau et réalisés par un groupement d'entreprises locales, Heitmann et Bonnefoy.



## Les travaux ont consisté à mettre en accessibilité :

### La gare de Morteau avec :

- Le rehaussement et allongement du quai A,
- Le renouvellement du revêtement et du mobilier sur le quai A,
- La création d'un quai central de 120 mètres avec abris voyageurs,
- Le déplacement de la traversée de la voie pour les piétons,
- La mise en place d'une clôture sur le quai B,
- La mise aux normes de l'éclairage et mise en sécurité des extrémités des quais,
- Le renouvellement de 120 mètres de dalles podotactiles.

Ce projet a nécessité un investissement de 850 000 euros co-financés par l'Etat (50%), et la Région Bourgogne-Franche-Comté (50%).



### La gare de Valdahon avec :

- Le rehaussement et allongement du quai B,
- Le renouvellement du revêtement et du mobilier,
- La mise aux normes de l'éclairage,
- La mise en sécurité des extrémités des quais,
- Le renouvellement de 90 mètres de dalles podotactiles.

Ce projet a nécessité un investissement de 650 000 euros co-financés par l'Etat (50%), et la Région Bourgogne-Franche-Comté (50%).



### La gare de l'Hôpital-du-Grosbois avec :

- Le rehaussement et allongement des deux quais,
- Le renouvellement du revêtement et du mobilier,
- La mise aux normes de l'éclairage,
- La mise en sécurité des extrémités des quais,
- Le renouvellement de 90 mètres de dalles podotactiles.

Ce projet a nécessité un investissement de 226 000 euros, co-financés par l'Etat, la Région Bourgogne-Franche-Comté et SNCF Réseau.





## La gare d'Etalans avec :

- Le rehaussement de 90 mètres de quai,
- La pose de dalles podotactiles,
- La mise aux normes de l'éclairage et la pose de clôtures,
- La rénovation de l'abri voyageurs,
- Le changement de la signalétique voyageurs.

Ce projet piloté par SNCF Gares & Connexions a nécessité un investissement d'environ 300 000€ financé à 100% par la Région Bourgogne-Franche-Comté.



## UNE PRISE EN COMPTE EN AMONT DES ENJEUX ENVIRONNEMENTAUX

Depuis les prémices du projet, **les enjeux environnementaux ont été intégrés à la réflexion du chantier**, ce qui a permis de limiter les impacts des travaux sur les milieux naturels. Plusieurs diagnostics et études ont été réalisés en amont du chantier :

- **Réalisation d'un pré-diagnostic environnemental en 2018,**
- **Réalisation d'un diagnostic environnemental en 2019,**
- **Mise en place de la démarche ER-C (évitement, réduction, compensation) en 2019/2020.** Cette démarche environnementale réglementaire a pour objectif d'éviter au maximum les impacts environnementaux, de mettre en œuvre des mesures pour réduire ces impacts et les compenser le cas échéant.

**L'anticipation des problématiques environnementales en amont a permis de limiter les impacts sur les zones sensibles** en adaptant les périodes et les techniques de coupe de la végétation et en identifiant les enjeux pour choisir les zones d'installations du chantier dans des secteurs à faible impact. **Les zones humides, les arbres en enjeux et les haies ont ainsi pu être préservés.**

**Afin de respecter** l'engagement environnemental pris sur le chantier :

- **Un suivi est assuré par un écologue,**
- **Les zones sensibles ont été préservées,**
- **Les modalités et les zones d'intervention sur le chantier ont été adaptées.**

## UN CHANTIER SYNONYME DE RETOMBÉES ÉCONOMIQUES ET SOCIALES LOCALES

Dans le cadre de sa politique responsable, SNCF Réseau contribue au développement économique local, à l'égalité des chances et à la lutte contre l'exclusion. **7 000 heures d'insertion ont été effectués dans le cadre de ces travaux.**

Ce chantier qui a mobilisé en moyenne **250 agents par jour**, a fait appel à **22 entreprises** dont des entreprises locales telles que **Heitmann TP, Bonnefoy et FTTA** implantées respectivement dans le Doubs et le Jura générant indirectement des retombées économiques liées à l'hébergement et à la restauration

des personnels de chantier. Ce qui représente l'équivalent sur une année de **278 emplois directs**, et **233 emplois indirects\***.

\* Source : calcul CGDD sur la base des données économiques INSEE Esane 2016 portant les secteurs d'activités « Travaux publics ». Plus précisément, la valeur proposée correspond à une moyenne pondérée des sous-secteurs suivants : Construction de routes et de voies ferrées, Construction de ponts et tunnels, Construction de réseaux électriques et de télécommunications, Construction d'ouvrages maritimes et fluviaux, Travaux de terrassement, Location avec opérateur de matériel de construction.

## CHIFFRES CLÉS DES TRAVAUX 2021



## RÉOUVERTURE DE LA LIGNE DES HORLOGERS

### LES TER ENTRE BESANÇON ET MORTEAU CIRCULENT A PARTIR DU 31 OCTOBRE

La ligne des horlogers avec une **fréquentation d'environ 2 000 voyageurs par jour** en moyenne est utilisée par les voyageurs pour les déplacements **domicile-travail** et **domicile-études** entre **Besançon <> Morteau** et les déplacements **transfrontaliers** entre **Morteau <> La Chaux-de-Fonds**.

**Les TER accueilleront à nouveau les clients à compter du dimanche 31 octobre à partir de 14h. Les trains entre Morteau et la Chaux-de-Fonds ne pourront reprendre qu'à compter du 23 décembre 2021. Un service de substitution par autocar sera donc maintenu entre Morteau et la Chaux-de-Fonds jusqu'à cette date.**



## LES NOUVEAUX ATOUTS DE LA LIGNE

Durant les travaux, SNCF Voyageurs a mis à profit son expertise pour proposer **des améliorations significatives pour les clients**.

Ainsi dès le mois de novembre, ils découvriront des évolutions qui se généraliseront le 12 décembre 2021 à l'occasion du nouveau Service Annuel.

## LES NOUVEAUTÉS À VENIR

- **Amélioration des temps de parcours** pour les clients entre Besançon et La-Chaux-de-Fonds (jusqu'à 15 minutes),
- **Plus de services** offerts à nos clients avec notamment des TER **plus confortables et moins bruyants**.
- **Un nouveau cadencement horaire** afin de mieux répondre aux besoins des clients,
- **Plus de correspondances** avec :
  - un **meilleur accès aux TGV** de la gare de Besançon Franche-Comté TGV
  - **plus de correspondances vers Dijon** depuis la gare de Besançon-Viotte
  - **des temps de correspondances réduits**

## POUR VOYAGER ENTRE BESANÇON ET LA CHAUX-DE-FONDS

Afin de préparer au mieux votre voyage, SNCF Voyageurs vous invite à vérifier les horaires de votre trajet en TER :



- sur le site TER Bourgogne-Franche-Comté : [viamobigo.fr](http://viamobigo.fr)



- sur l'Assistant SNCF,



- par téléphone auprès des téléconseillers Mobigo au 03.80.11.29.29 du lundi au samedi,



- en gare par voie d'affichage ou auprès des agents.



Le fil Twitter @TER\_BFC\_Trafic est également à votre disposition pour toutes questions :

- du lundi au vendredi de 6h à 9h et de 16h à 19h
- le dimanche de 16h à 19h

## À propos de SNCF Réseau

Pour répondre aux besoins croissants de mobilité et accompagner l'ouverture du marché voyageur, SNCF Réseau développe l'offre ferroviaire sur les 30 000 kilomètres de ligne dont il assure l'entretien, la modernisation et la sécurité. Partenaire des pouvoirs publics et des territoires, garant d'un accès neutre et équitable à l'infrastructure, SNCF Réseau se met au service des entreprises de transport et des autorités organisatrices qui constituent ses principaux clients. SNCF Réseau compte 54 000 collaborateurs pour un chiffre d'affaires 2019 de 6,5 milliards d'euros.

<http://www.sncf-reseau.com>

## À propos de SNCF Voyageurs

SNCF Voyageurs est la société du groupe SNCF consacrée au transport ferroviaire de voyageurs. Elle propose des solutions de mobilité partagée et de porte à porte afin de répondre aux besoins des voyageurs en termes d'offre, de coût, de qualité de service et de respect de l'environnement. Elle opère aussi bien pour la mobilité du quotidien que pour les longues distances, en France et en Europe, avec : Transilien en Ile-de-France ; TER dans les régions ; et Voyages (TGV INOUI, OUIGO, Intercités, Eurostar, Thalys, TGV Lyria, ...). Son agence en ligne OUI.sncf est aujourd'hui le premier site marchand français. SNCF Voyageurs transporte chaque jour environ 5 millions de voyageurs. Créée depuis le 1er janvier 2020, SNCF Voyageurs est une société anonyme 100% publique, intégralement détenue par le groupe SNCF.

## À propos de SNCF Gares & Connexions

SNCF Gares & Connexions est le spécialiste de la gare, de la conception à l'exploitation, en passant par la commercialisation. Son ambition stratégique consiste à donner envie de gare pour donner envie de train. Avec ses 3000 gares françaises, ses 4700 collaborateurs, SNCF Gares & Connexions s'engage pour ses 10 millions de voyageurs et visiteurs quotidiens à constamment améliorer la qualité de l'exploitation, inventer de nouveaux services et moderniser son patrimoine.

Depuis le 1er janvier 2020, SNCF Gares & Connexions est une société anonyme à capitaux publics, filiale de SNCF Réseau.

Avec ses filiales AREP, SNCF Retail & Connexions, SNCF Hubs & Connexions et Lagardère & Connexions, SNCF Gares & Connexions a su élaborer des savoir-faire spécifiques au service d'un développement équilibré des territoires.

Pour en savoir plus : [www.garesetconnexions.sncf.fr](http://www.garesetconnexions.sncf.fr) @ConnectGares

## CONTACTS PRESSE :

### SNCF Réseau

Valérie LEPINAY - 06 88 13 59 52 - [valerie.lepinay@reseau.sncf.fr](mailto:valerie.lepinay@reseau.sncf.fr)

### SNCF TER Bourgogne-Franche-Comté

Contact Presse – 06 09 30 55 12 [nabil.djaafer@sncf.fr](mailto:nabil.djaafer@sncf.fr)

### SNCF Gares & Connexions

FABRICE BOMTEMPS – 06.13.90.91.96 – [fabrice.bomtemps@sncf.fr](mailto:fabrice.bomtemps@sncf.fr)

### Préfecture de Région Bourgogne-Franche-Comté

Cécile HERMIER – 03 80 44 64 05 – [cecile.hermier@cote-dor.gouv.fr](mailto:cecile.hermier@cote-dor.gouv.fr)

### Région Bourgogne-Franche-Comté

Marie SOUVERBIE – 03 80 44 34 66 – [marie.souverbie@bourgognefranchecomte.fr](mailto:marie.souverbie@bourgognefranchecomte.fr)