



ENQUETE CNR INCIDENCE COVID

# Baromètre d'activité du TRM

## Résultats de janvier 2021

Publié le 23 février 2021

### Résumé

Le CNR réalise une enquête mensuelle sur l'impact de la crise de la covid dans le secteur du transport routier de marchandises (TRM) générales auprès de ses panels réguliers opérant en marchandises générales sur longue distance et régional au moyen d'ensembles articulés.

Le chiffre d'affaires transport et l'effectif conducteur connaissent une diminution en glissement annuel en janvier 2021 respectivement de -8,3 et -2,7 %. La baisse du chiffre d'affaires transport sur 12 mois n'avait pas été aussi forte depuis le mois de mai 2020.

Attention toutefois à la lecture de ces indicateurs moyens, il faut rappeler qu'ils concernent généralement des situations assez dispersées.

### Définitions

---

Cette enquête a été créée pour suivre l'activité du TRM et l'impact de la crise covid.

Dans son format actuel (simplifié à partir des données recueillies pour l'activité de novembre 2020), l'enquête interroge les transporteurs sur leurs indicateurs économiques suivants :

- Chiffre d'affaires transport (CAT)
- Effectif conducteurs présents pour l'exploitation du parc (Effectif)

Pour chaque indicateur, les entreprises communiquent 3 valeurs correspondant au mois enquêté M et aux deux mois antérieurs M-1 et M-12 (par exemple, pour l'enquête de janvier 2021 : données sur janvier 2021, décembre 2020 et janvier 2020).

Le CNR communique pour chaque indicateur les évolutions moyennes constatées depuis un mois et douze mois. Les dispersions observées sont illustrées par les intervalles de confiance à 95 %.

Les résultats sont complétés par ceux d'autres sources extérieures au CNR.

## Résultats

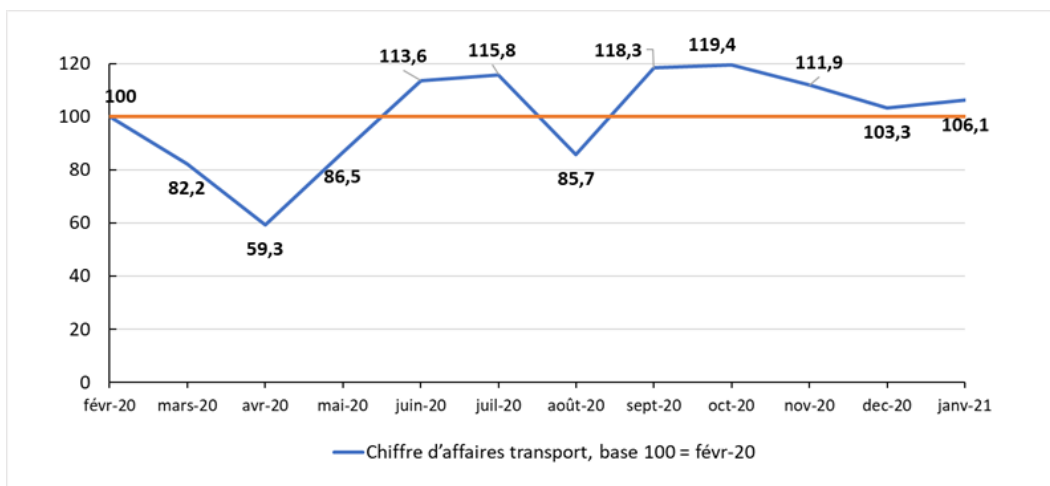
### Q1- Chiffre d'affaires transport

A partir du 16 janvier, le couvre-feu national est avancé à 18h00 contre 20h00 précédemment. Pour le mois de janvier 2021, le chiffre d'affaires transport se contracte de -8,3 % en glissement annuel.

Evolution par rapport à février 2020

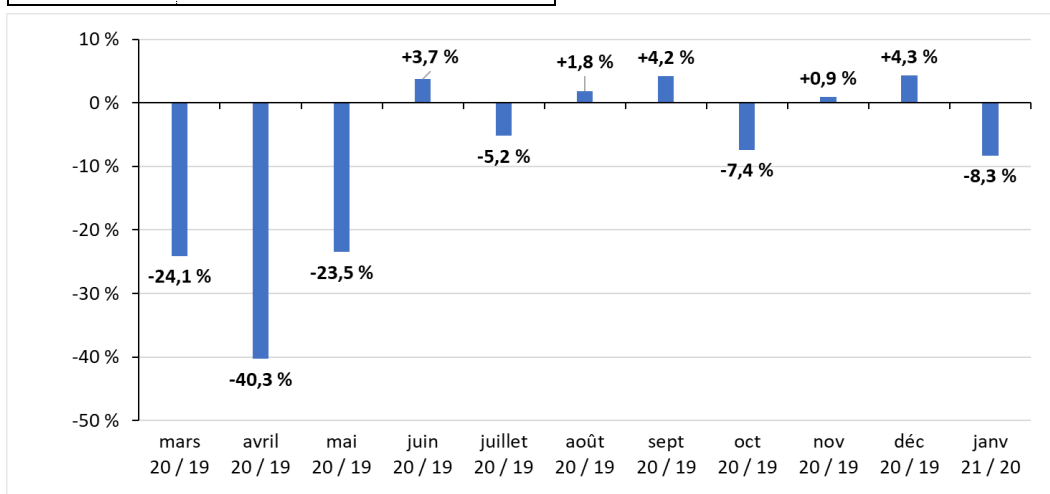
Evolution sur 1 mois : janv. 2021 / déc. 2020	
Moyenne	Intervalle de confiance à 95 %
+2,8 %	-0,6 % à +6,2 %

Attention, il convient de rester prudent car l'intervalle de confiance de la variation mensuelle encadre 0 %.



Evolution annuelle : mois M / mois M-12

Evolution sur 12 mois : janv. 2021 / janv. 2020	
Moyenne	Intervalle de confiance à 95 %
-8,3 %	-11,1 % à -5,5 %

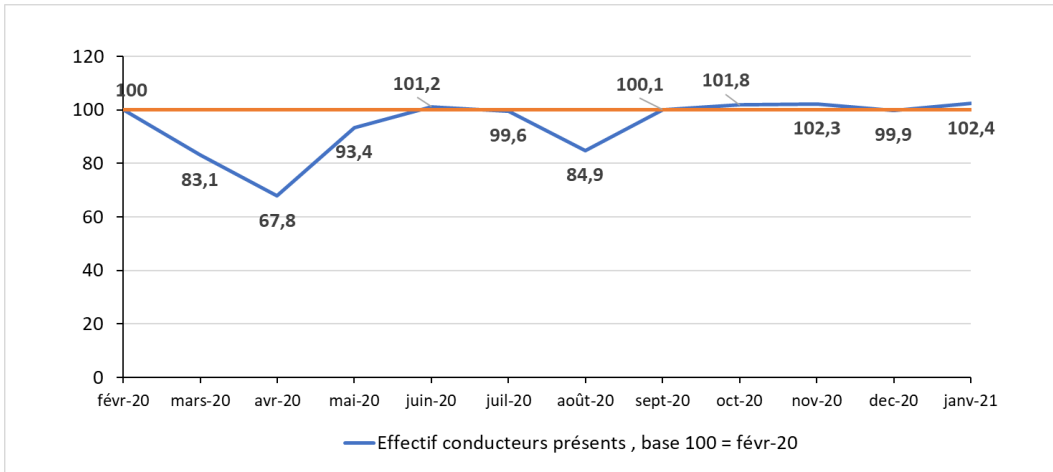


## Q2- Effectif des conducteurs présents pour l'exploitation du parc

En janvier 2021, l'effectif des conducteurs présents diminue de -2,7 % en glissement annuel.

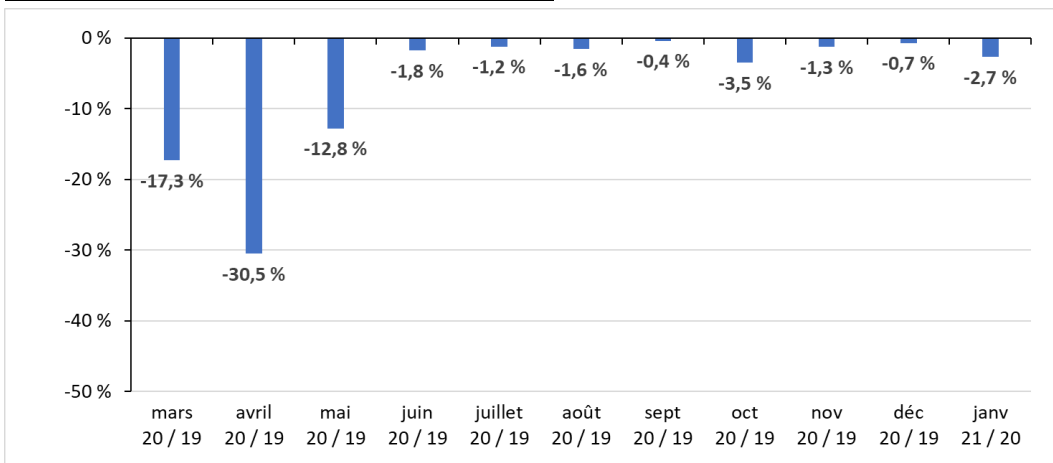
Evolution par rapport à février 2020

Evolution sur 1 mois : janv. 2021 / déc. 2020	
Moyenne	Intervalle de confiance à 95 %
+2,5 %	+0,2 % à +4,9 %



Evolution annuelle : mois M / mois M-12

Evolution sur 12 mois : janv. 2021 / janv. 2020	
Moyenne	Intervalle de confiance à 95 %
-2,7 %	-5,0 % à -0,3 %



## Suivi de l'impact de la covid par la DARES

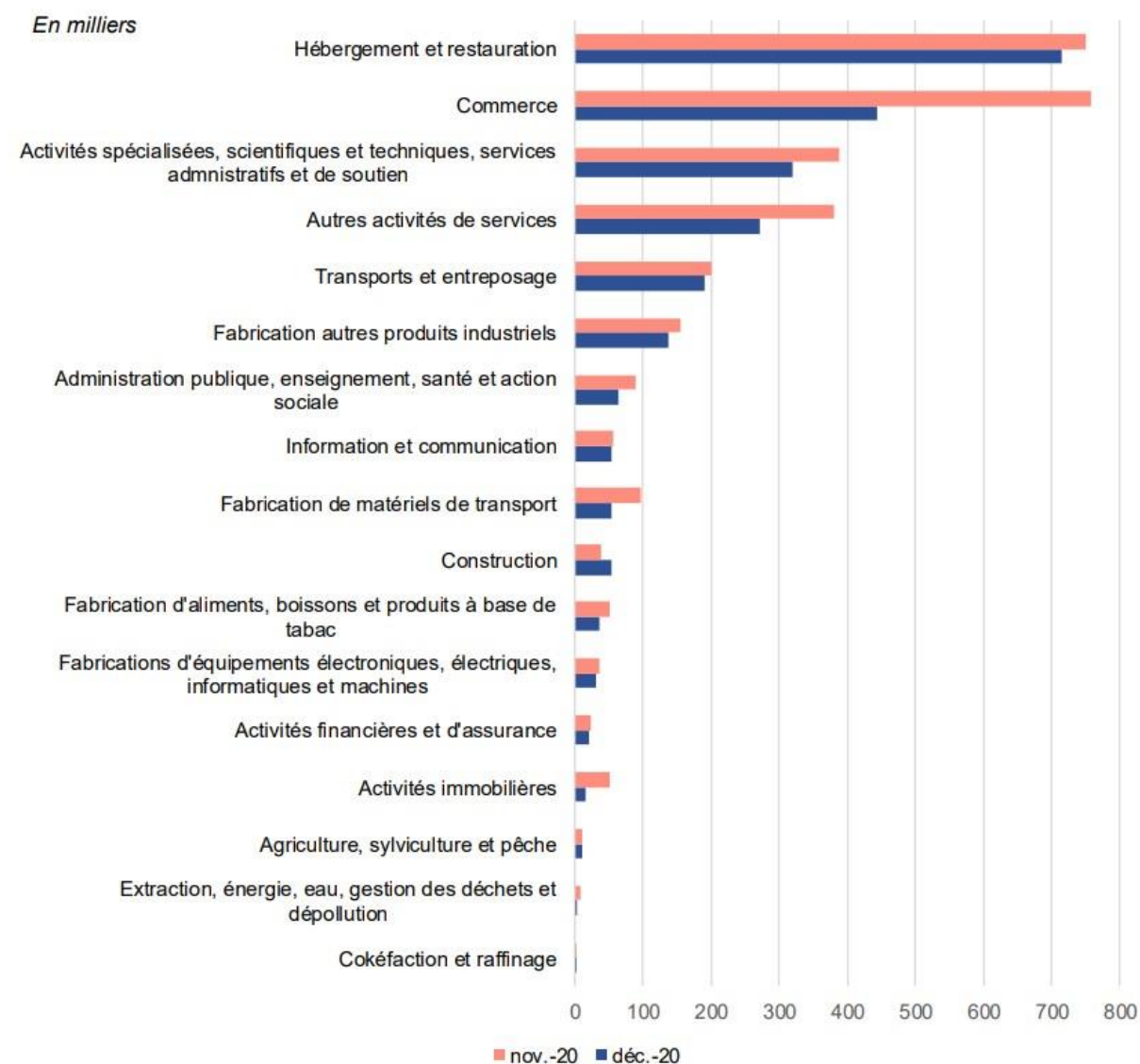
La DARES (Service statistique du ministère du Travail), publie un « Tableau de bord, situation sur le marché du travail durant la crise sanitaire » toutes les 2 semaines et une enquête mensuelle qui donne aussi un impact sectoriel. Les derniers résultats publiés portent sur la situation en décembre 2020.

Principaux indicateurs sur le suivi de l'activité partielle

	mars-20	avr-20	mai-20	juin-20	juil-20	août-20	sept-20	oct-20	nov-20	dec-20
<b>Estimations au 21 décembre 2020</b>										
Nombre de salariés effectivement placés en activité partielle (millions)	6,9	8,4	7,0	3,6	2,0	1,2	1,3	1,8	3,1	2,4
Nombre d'EQTP effectivement placés en activité partielle (millions)	2,3	4,7	3,1	1,6	0,7	0,5	0,5	0,6	1,7	1,1
Nombre d'heures (millions)	321	816	429	219	124	68	80	84	233	197
Montant d'indemnisation (Md€)	3,3	8,6	4,6	2,3	1,4	0,8	0,9	0,9	2,3	2,0

DARES : Situation sur le marché du travail durant la crise sanitaire, au 2 février 2021

Estimation des nombres de salariés effectivement en activité partielle en novembre et décembre 2020, par secteur d'activité (en milliers)



Note de lecture : le nombre de salariés effectivement placés en activité partielle est estimé à 758 000 dans le secteur du commerce au mois de novembre 2020 et à 444 000 en décembre.

Sources : demandes d'indemnisations SI APART, enquête Acemo-Covid-19 ; estimation Dares.

Champ : France.

DARES : Situation sur le marché du travail durant la crise sanitaire, au 2 février 2021

## Note méthodologique

---

L'enquête est administrée par internet auprès des entreprises françaises de TRM pour compte d'autrui appartenant aux panels représentatifs CNR Longue distance ensembles articulés et Régional ensembles articulés.

Cette onzième vague d'enquêtes, portant sur l'activité de janvier 2021, a abouti à un taux de réponse de 16,8 %. Sur les 393 entreprises interrogées, 66 ont répondu à au moins une des deux questions.

On constate qu'il n'y a pas d'incohérences. La dispersion est importante, mais elle reflète probablement la réalité d'un impact très variable selon l'activité des entreprises (longue distance ou régional). En revanche, on peut craindre l'existence de biais dans les résultats, imputables au fait que, parmi les répondants, la proportion des entreprises classées par activité ou par taille d'effectif (0 à 19 salariés, 20 à 49 salariés, 50 salariés et plus) est parfois différente de la proportion de ces différentes catégories d'entreprises dans l'échantillon des 393 entreprises interrogées.

Le CNR a donc testé un « redressement » des résultats en calculant les valeurs qu'on aurait obtenues, si les 393 entreprises interrogées avaient effectivement répondu (avec l'hypothèse que les entreprises de même activité et de même taille d'effectif salarié auraient répondu de la même manière que les 66 « répondantes »).

Ces calculs montrent que les écarts entre les résultats constatés et les résultats « redressés » sont faibles ; autrement dit, s'il y a des biais, ils sont peu importants.

### Indicateurs statistiques : nombres de réponses, moyennes et étendues

#### Évolution janvier 2021 / décembre 2020

Variable	Nombre d'observations	Moyenne	Étendue	
			Minimum	Maximum
Q1 CAT	62	+2,8 %	-33,1 %	+39,5 %
Q2 Effectif	64	+2,5 %	-14,3 %	+33,3 %

#### Évolution janvier 2021 / janvier 2020

Variable	Nombre d'observations	Moyenne	Étendue	
			Minimum	Maximum
Q1 CAT	62	-8,3%	-26,6 %	+26,6 %
Q2 Effectif	63	-2,7 %	-25,0 %	+24,2 %