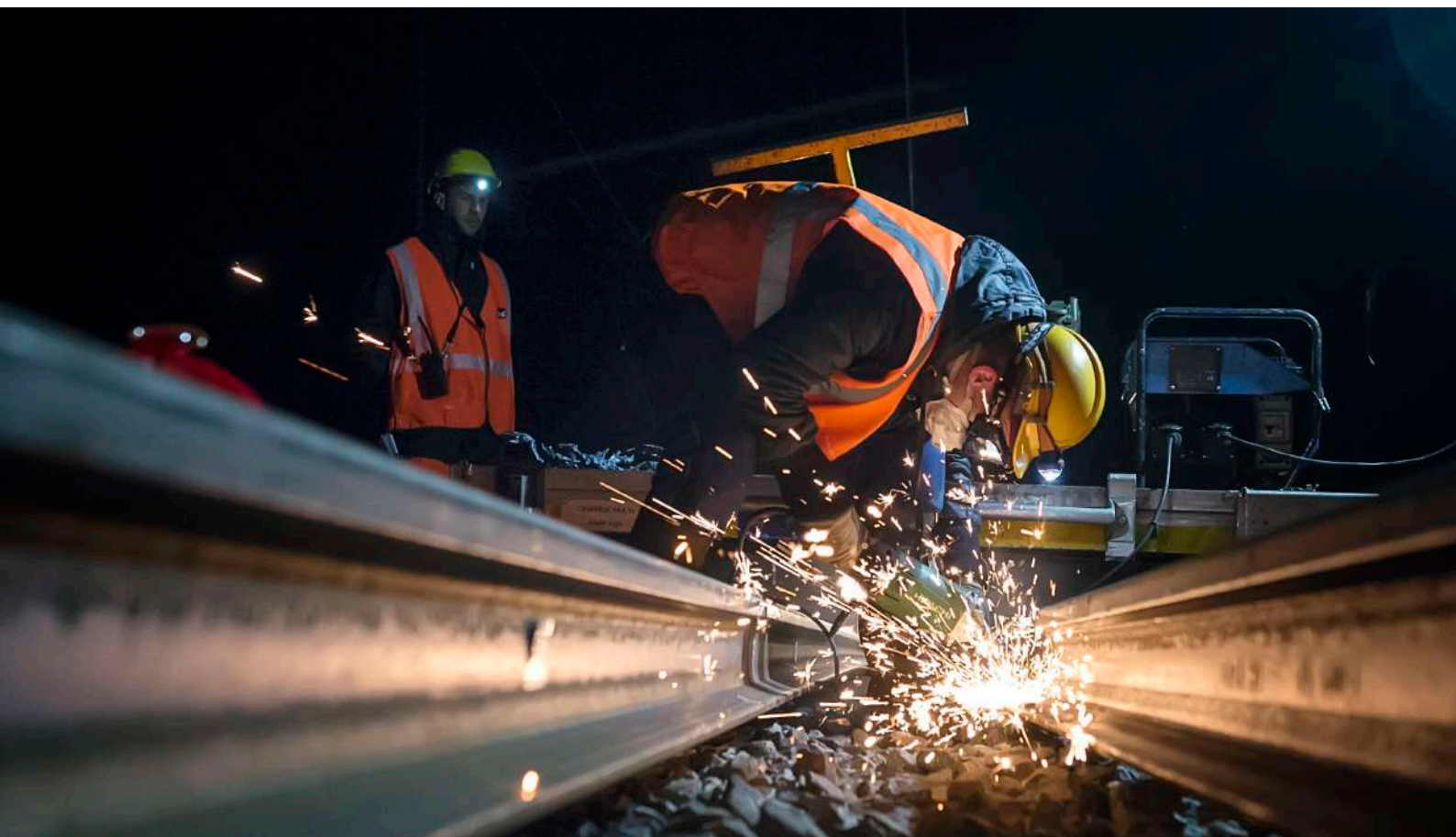


DOSSIER DE PRESSE

# DIRECTION TERRITORIALE BOURGOGNE-FRANCHE-COMTÉ



## LES TRAVAUX SUR LE RÉSEAU BOURGOGNE-FRANCHE-COMTÉ EN 2021

12 JANVIER 2021

---

# SOMMAIRE

---

LE RÉSEAU FERROVIAIRE EN BOURGOGNE-FRANCHE-COMTÉ p.4

CARTOGRAPHIE RÉGIONALE DES PRINCIPAUX TRAVAUX EN 2021  
EN BOURGOGNE-FRANCHE-COMTÉ p.5

423 M€ INVESTIS EN 2021 POUR UN RÉSEAU TOUJOURS PLUS PERFORMANT p.6

## UN PROGRAMME D'ACTIONS DENSE EN MATIÈRE DE SÉCURITÉ p.7

**1 - LA MODERNISATION DE LA VOIE** p.8

**2 - LE RENOUVELLEMENT D'AIGUILLAGES** p.9

**3 - LA MODERNISATION DES OUVRAGES** p.10

**4 - LES PASSAGES À NIVEAU** p.11-12

4.1 ÉTAT DES LIEUX DES PASSAGES À NIVEAU EN BFC

4.2 LES EXPÉRIMENTATIONS MENÉES PAR SNCF RÉSEAU EN BFC

4.3 LES OPÉRATIONS DE SENSIBILISATION AUX PASSAGES À NIVEAU ORGANISÉES EN BFC

## LA RÉGULARITÉ AU COEUR DE NOS PRÉOCCUPATIONS p.13

**1 - LA MODERNISATION DE LA SIGNALISATION ET DES  
INSTALLATIONS ÉLECTRIQUES** p.14-15



## DE NOUVELLES FONCTIONNALITÉS POUR UN RÉSEAU PLUS PERFORMANT p.16

### 1 - L'ACCESSIBILITÉ DES GARES EN BFC p.17

#### ZOOM SUR LA GARE DE DIJON-VILLE p.18

### 2 - LE PLAN FIBRE EN BFC p.19

### 3 - GSMR : LA TECHNOLOGIE SANS FIL POUR UNE MEILLEURE PERFORMANCE DU RÉSEAU p.19

### 4 - L'INNOVATION AU COEUR DE LA PERFORMANCE p.20-21

4.1 LES DRONES, UNE TECHNOLOGIE INNOVANTE AU SERVICE DE LA PERFORMANCE DU RÉSEAU

4.2 LES OBJETS CONNECTÉS

4.3 LES TRAINS À HYDROGÈNE

4.4 LE RÉSEAU HAUTE PERFORMANCE

## FRET : QUATRE ATOUTS MAJEURS EN BFC p.22

## LES LIGNES NON CIRCULÉES : UN PATRIMOINE À VALORISER p.23

### SCHÉMA DIRECTEUR DES LIGNES NON CIRCULÉES EN BFC p.24

## SNCF RÉSEAU : UN ACTEUR ÉCONOMIQUE MAJEUR EN BFC p.25



# LE RÉSEAU FERROVIAIRE EN BOURGOGNE-FRANCHE-COMTÉ



**423 M€**

investis dans la  
modernisation du réseau  
en 2021



**173 M€**

de travaux cofinancés en  
2021

**3 600**

collaborateurs



**849 km**

de lignes de desserte fine du  
territoire soit 28% du réseau ferré  
exploité en BFC



**3 139 km**

de lignes en BFC



**650**

circulations  
voyageurs en  
moyenne par jour



**938**

passages à niveau dont  
4 inscrits au Programme  
de Sécurisation National



**3 600**

ponts et viaducs



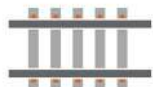
**2 507 km**

de lignes exploitées



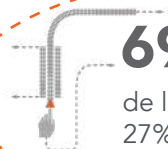
**222 km**

dédiés capillaire Fret



**693 km**

de lignes non circulées, soit  
27% du réseau ferré BFC



**152**

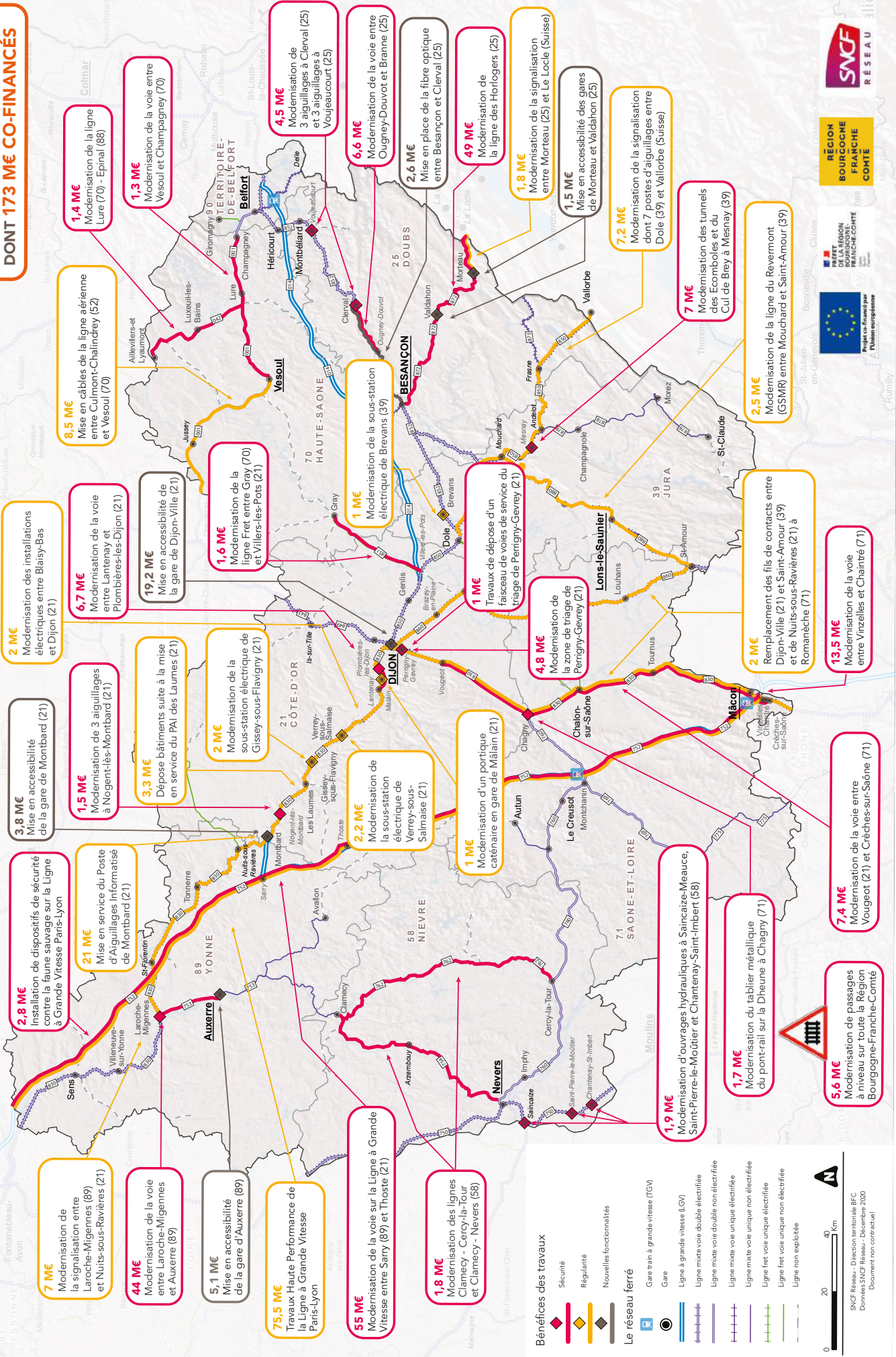
circulations fret en  
moyenne par jour



# CARTOGRAPHIE 2021 DES PRINCIPAUX TRAVAUX EN BOURGOGNE-FRANCHE-COMTÉ

CHANTIERS SUPÉRIEURS À 1M€

**423 M€**  
MONTANT TOTAL DES TRAVAUX  
DONT 173 M€ CO-FINANÇÉS



**Bénéfices des travaux**

- Sécurité
- Régularité
- Nouvelles fonctionnalités

**Le réseau ferré**

- Gare train à grande vitesse (TGV)
- Gare
- Ligne à grande vitesse (LGV)
- Ligne mixte voie double électrifiée
- Ligne mixte voie double non électrifiée
- Ligne mixte voie unique électrifiée
- Ligne mixte voie unique non électrifiée
- Ligne fret voie unique électrifiée
- Ligne fret voie unique non électrifiée
- Ligne non exploitée

0 20 40 km

SNCF Réseau - Direction territoriale BFC  
Données SNCF Réseau - Décembre 2020  
Document non contractuel



## 423 M€ INVESTIS EN 2021 POUR UN RÉSEAU TOUJOURS PLUS PERFORMANT

EN 2021, LES EFFORTS POUR MODERNISER LES INFRASTRUCTURES FERROVIAIRES SE POURSUIVENT

SNCF Réseau investira **423 millions d'euros** pour la modernisation et la maintenance du réseau en Bourgogne-Franche-Comté pour l'année 2021, ce qui représente **39 chantiers de plus de 1 million d'euros**, et **250 chantiers au total**. Les objectifs des travaux sont :

- offrir aux clients une infrastructure performante, plus fiable, et une meilleure qualité de service ;
- faire circuler plus de trains tout en garantissant la sécurité du réseau.

En complément des 100 M€ consacrés chaque année à la maintenance quotidienne du réseau, **SNCF Réseau Bourgogne-Franche-Comté aura investi près de 800 millions d'euros en 2020 et 2021 sur le réseau ferroviaire en Bourgogne-Franche-Comté**, dont plus de 220 millions d'euros, soit 27 % cofinancés notamment par l'Etat, la Région Bourgogne-Franche-Comté et l'Union Européenne.

Un diagnostic du réseau ferroviaire de Bourgogne-Franche-Comté a été produit ligne par ligne, pour donner une vision globale de l'état de l'infrastructure et alimenter la réflexion sur les perspectives de développement des lignes de desserte fine du territoire et des lignes dédiées au fret.

### LES TROIS FONDAMENTAUX DE SNCF RÉSEAU :

- ➊ **RENFORCER LA SÉCURITÉ** des circulations : **216,3 MILLIONS D'EUROS\*** INVESTIS EN 2021 ;
- ➋ **AMÉLIORER LA RÉGULARITÉ DES TRAINS** : **142,4 MILLIONS D'EUROS\*** INVESTIS EN 2021 ;
- ➌ **INVESTIR DANS LES NOUVELLES FONCTIONNALITÉS DU RÉSEAU** : **30,2 MILLIONS D'EUROS\*** INVESTIS EN 2021.

➤ Chaque jour, **3 600 collaborateurs de SNCF Réseau** sont mobilisés sur le territoire pour relever ces défis.

\*ne concerne que les chantiers supérieurs à 1 M€



UN PROGRAMME  
D'ACTIONS DENSE  
EN MATIÈRE DE SÉCURITÉ

## 1 - LA MODERNISATION DE LA VOIE

### 180,6 M€ INVESTIS DANS LES GRANDS CHANTIERS DE MODERNISATION DE LA VOIE EN BOURGOGNE-FRANCHE-COMTÉ EN 2021

Pour assurer les circulations ferroviaires en toute sécurité, des travaux d'entretien et de rénovation de la voie ferrée sont programmés et réalisés régulièrement.

En effet, les voies ferrées ont une durée de vie limitée. Les conditions climatiques, les circulations, le tonnage des trains, la fréquence de passage et la vitesse déforment les rails et le ballast avec le temps. On retire alors les rails, les traverses et le ballast usagés pour le remplacer par des éléments neufs.

- **LIGNE À GRANDE VITESSE PARIS / LYON** - Modernisation de la voie ENTRE CHÂTEL-GÉRARD (89) ET THOSTE (21) du 12 juillet au 19 décembre - **55 M€**
- **LIGNE DES HORLOGERS (25) ENTRE BESANÇON ET LE LOCLE (SUISSE)** - Modernisation de la voie dans le cadre du Contrat Plan Etat/Région - fermeture de ligne du 1<sup>er</sup> mars au 31 octobre - **49 M€**
- **LIGNE ENTRE LAROCHE-MIGENNES ET AUXERRE (89)** - Modernisation de la voie du 12 avril au 30 mai - **44 M€**
- **LIGNE ENTRE DIJON (21) ET MÂCON (71)** - Modernisation de la voie entre VOUGEOT (21) ET CRÈCHES-SUR-SAÔNE (71) du 29 novembre au 26 décembre - **7,4 M€**
- **LIGNE PARIS-LYON** - Modernisation de la voie ENTRE LANTENAY ET PLOMBIÈRES-LES-DIJON (21) du 16 août au 12 décembre - **6,7 M€**
- **LIGNE ENTRE BELFORT (90) ET DOLE (39)** - Modernisation de la voie ENTRE OUGNEY-DOUVOT ET BRANNE (25) du xxxx - **6,6 M€**
- **ZONE DE TRIAGE FRET DE PERRIGNY / GEVREY (21)** - Modernisation de la voie du 3 mai au 26 septembre - **5,8 M€**
- **LIGNES ENTRE CLAMECY (58) ET CERCY-LA-TOUR (58) ET ENTRE CLAMECY (58) ET NEVERS (58)** - Modernisation de la voie du xxxx - **1,8 M€**
- **LIGNE FRET ENTRE ARC-LÈS-GRAY (70) ET VILLERS-LES-POTS (21)** - Modernisation de la voie du 1<sup>er</sup> février au 7 mars - **1,6 M€**
- **LIGNE ENTRE LURE (70) ET EPINAL (88)** - Modernisation de la voie du xxxx - **1,4 M€**
- **LIGNE ENTRE VESOUL ET BELFORT (90)** - Modernisation de la voie ENTRE VESOUL ET CHAMPAGNEY (90) du 22 février au 7 novembre - **1,3 M€**



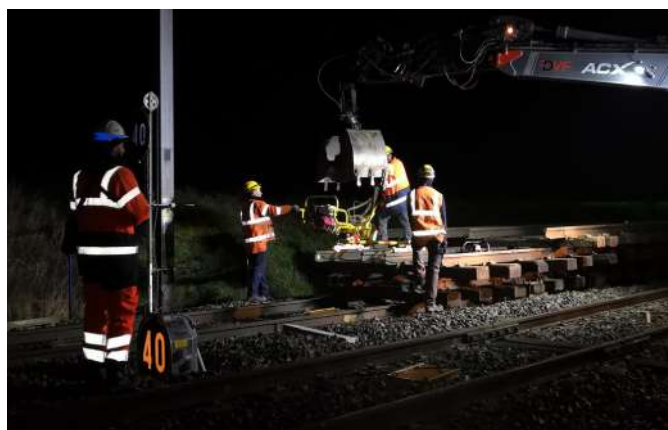
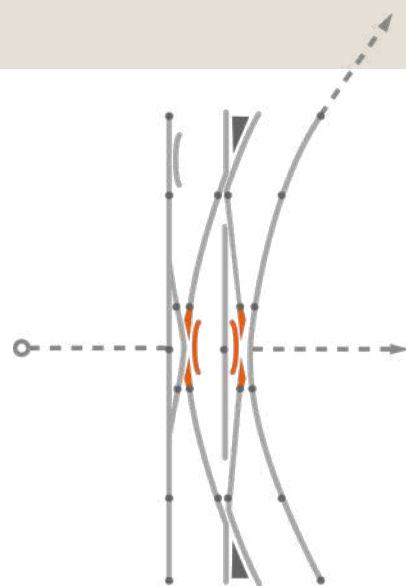


## 2 - LE RENOUELEMENT D'AIGUILLAGES

### 19,5 M€ INVESTIS DANS LES GRANDS CHANTIERS DE RENOUELEMENT D'AIGUILLAGES EN BOURGOGNE-FRANCHE-COMTÉ EN 2021

Le réseau ferroviaire comporte un nombre important d'aiguillages permettant les déviations et les croisements de voies ferrées. Comme tous les éléments constitutifs de la voie, les aiguillages doivent être changés périodiquement pour assurer la circulation des trains en toute sécurité sur le réseau ferré.

- ➔ **LIGNE PARIS-LYON** - Renouvellement d'aiguillages ENTRE VINZELLES ET CHAINTRÉ (58) du 22 février au 26 décembre - Coupure des circulations les week-ends du 13/14 mars - 20/21 mars - 29/30 mai - 12/13 juin - 9/10 octobre - 16/17 octobre - **13,5 M€**
- ➔ **GARE DE CLERVAL (25)** Renouvellement d'aiguillages du 22 mars au 11 avril - **2,25 M€**
- ➔ **GARE DE VOUJEAUCOURT (25)** - Renouvellement d'aiguillages du 13 septembre au 7 novembre - **2,25 M€**
- ➔ **GARE DE NOGENT-LÈS-MONTBARD (21)** Renouvellement d'aiguillages du 1<sup>er</sup> mars au 18 avril - Opération 'coup de poing' du 26 mars au 4 avril - **1,5 M€**



## 3 - LA MODERNISATION DES OUVRAGES

**10,6 M€** INVESTIS DANS LES GRANDS CHANTIERS DE MODERNISATION D'OUVRAGES D'ART, D'OUVRAGES EN TERRE ET D'OUVRAGES HYDRAULIQUES EN BOURGOGNE-FRANCHE-COMTÉ EN 2021



➔ **LIGNE DE DIJON-VILLE À VALLORBE** - Modernisation du TUNNEL DU CUL DE BREY (39) du 15 mars au 25 juillet - **3,8 M€**

➔ **LIGNE DE DIJON-VILLE À VALLORBE** - Modernisation des TUNNELS DES ESCOMBOLES (39) du 15 mars au 8 août - **3,2 M€**

➔ **LIGNE DE MORET-VENEUX-LES-SABLONS À LYON PERRACHE** - Modernisation d'ouvrages hydrauliques à SAINCAIZE-MEAUCE, SAINT-PIERRE-LE-MOUTIER ET CHANTENAY-SAINT-IMBERT (58) du 30 août au 31 octobre - Coupure des circulations les week-ends des 25-26 septembre et 9-10 octobre - **1,9 M€**

➔ **LIGNE DE DIJON À CHALON** - Modernisation du tablier métallique du pont-rail sur la Dheune à CHAGNY (71) du 26 avril au 31 octobre - **1,7 M€**



## 4 - LES PASSAGES À NIVEAU

**5,6 M€** INVESTIS DANS LES CHANTIERS DE MODERNISATION DES PASSAGES À NIVEAU EN BOURGOGNE-FRANCHE-COMTÉ EN 2021

### 4.1 ÉTAT DES LIEUX DES PASSAGES À NIVEAU EN BFC

SNCF Réseau fait de la sécurité routière aux passages à niveau (PN) sa priorité, ce qui se traduit par des **aménagements**, des **actions de prévention** et un **programme de sécurisation et de suppression des passages à niveau** défini au niveau national.

En 2021, les travaux de modernisation de passages à niveau en Bourgogne-Franche-Comté représentent un investissement de 5,6 millions d'euros.

LA BOURGOGNE-FRANCHE-COMTÉ COMPTE 938 PASSAGES À NIVEAU (PN). PARMI CES 938 PASSAGES À NIVEAU, 4 D'ENTRE EUX SONT CLASSÉS AU REGISTRE DU PROGRAMME DE SÉCURISATION NATIONAL (PSN) :

- ➔ Le PN19 d'Auxerre « Jonches » (89) : il fait l'objet d'une enquête publique. A l'issue de cette enquête, le Commissaire enquêteur a émis un avis défavorable quant au remplacement du PN par un ouvrage dénivelé (attente d'une décision de l'Etat),
- ➔ le PN87 de Tracy-sur-Loire (58),
- ➔ le PN15 de Brétigny (21) : le diagnostic a été réalisé. Une étude est en cours pour sortir ce passage à niveau du PSN,
- ➔ le PN51 de Coulanges-sur-Yonne (89) : un diagnostic approfondi à été réalisé en 2019. Le CEREMA a conclu que ce passage à niveau pouvait sortir de la liste du Programme de Sécurisation National.



### 4.2 EXPÉRIMENTATIONS MENÉES PAR SNCF RÉSEAU EN BFC

➔ des feux à diodes ont été installés en priorité sur les passages à niveau inscrits au Plan National de Sécurisation afin d'améliorer la visibilité et la sécurité. Ils le sont sur d'autres PN en Bourgogne-Franche-Comté en fonction des diagnostics réalisés. Les travaux consistent notamment à :

- ♦ mettre en place une signalisation automatique lumineuse et sonore (feux rouge clignotants et sonnerie à la fermeture des barrières) ;
- ♦ installer la signalétique d'annonce du passage à niveau avec panneaux et balises.

- ➔ des détecteurs d'obstacles ;
- ➔ des stickers réfléchissants « barrière cassable », pour inciter les automobilistes coincés entre les deux barrières à forcer la barrière afin de ne pas rester bloqués ;
- ➔ des dalles anti-intrusion ;

➔ la vidéoprotection à Jonches (89) et sur la ligne Belfort-Delle. En effet, à la suite de la réouverture de la ligne Belfort-Delle en 2018, des dispositifs complémentaires ont été installés pour assurer la sécurité des usagers sur 6 passages à niveau (Danjoutin, Bourogne, Morvillars, Grandvillars, Joncherey et Delle).

Par ailleurs, une enquête digitale a été menée du 7 au 31 décembre 2020. Objectif : recueillir l'avis et les impressions des usagers dans la perspective de déployer ces équipements sur d'autres passages à niveau à l'échelle nationale, et renforcer ainsi la sécurité de chacun.



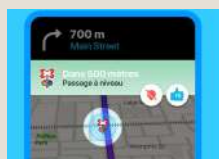
## 4.3 LES OPÉRATIONS DE SENSIBILISATION AUX PASSAGES À NIVEAU ORGANISÉES EN BFC

En France, 98% des accidents qui surviennent lors du franchissement d'un passage à niveau sont dus au non-respect du code de la route, à une vitesse d'approche excessive ou à des comportements à risque. SNCF Réseau Bourgogne-Franche-Comté se mobilise pour réduire le nombre d'accidents et réalise des opérations de sensibilisation aux règles de sécurité à respecter aux abords des passages à niveau et des traversées voies piétonnes dans les gares. 2 opérations de prévention ont eu lieu en 2020 : le 21 janvier au PN n°15 de Morvillars (90), et le 28 septembre, à la traversée voie piétonne en gare d'Is sur Tille (21).

AU TOTAL, PLUS DE 1600 PERSONNES ONT ÉTÉ SENSIBILISÉES AUX RISQUES FERROVIAIRES AUX ABORDS DES PASSAGES À NIVEAU ET DES TRAVESÉES DE VOIE EN GARE AU COURS DE CES DEUX OPÉRATIONS DE SENSIBILISATION EN 2020.



### WAZE ET COYOTE PARTENAIRES DE SNCF RÉSEAU



Waze



Coyote

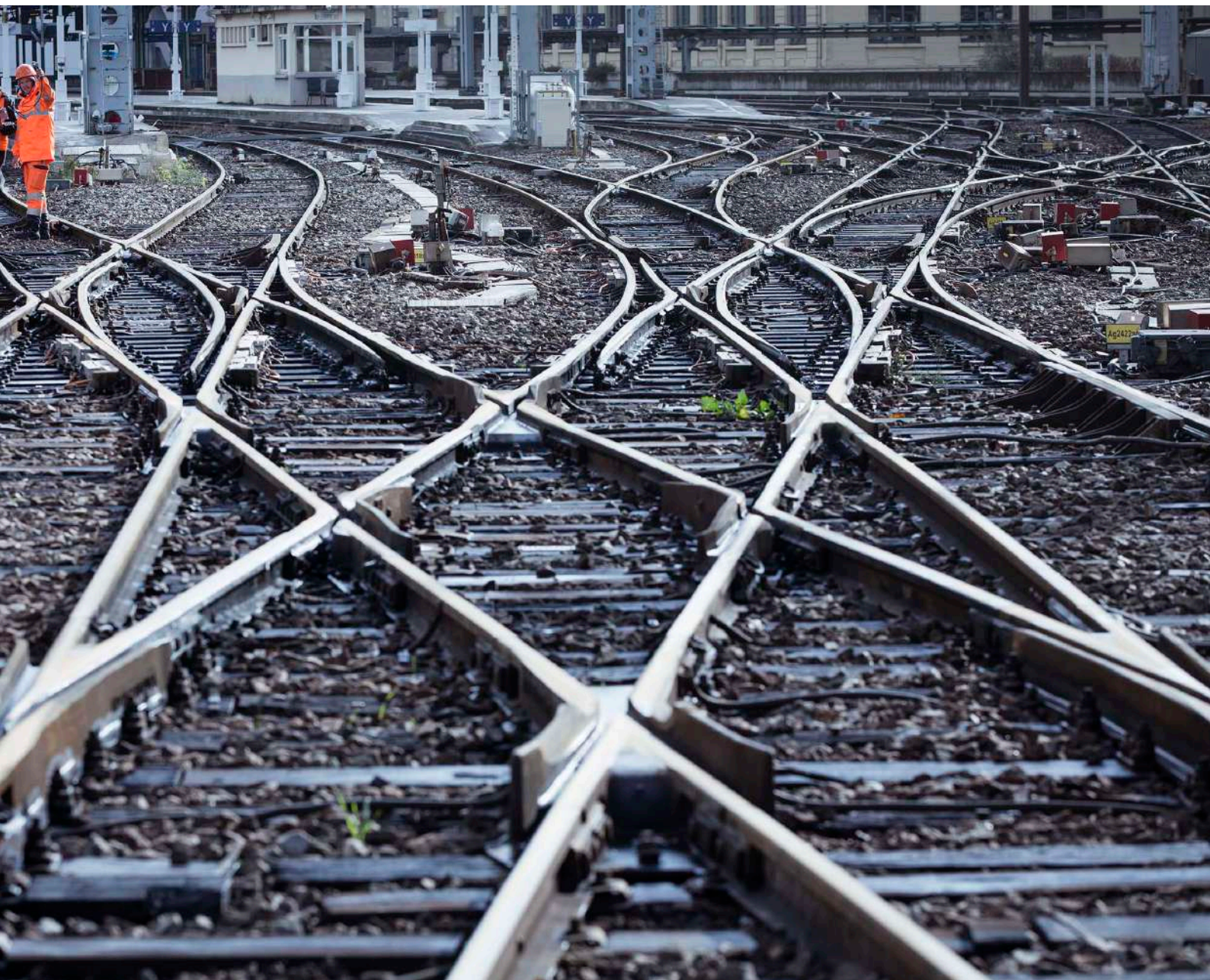
➤ DEPUIS L'AUTOMNE 2020, WAZE ET LA SOCIÉTÉ COYOTE PROPOSENT À LEURS UTILISATEURS UNE FONCTIONNALITÉ QUI LES AVERTIT LORSQU'ILS APPROCHENT D'UN PASSAGE À NIVEAU.

Ces deux outils représentent une aide supplémentaires précieuse de renforcement de la vigilance à l'approche d'un passage à niveau, complétant la signalisation, et la vigilance indispensable au respect des règles du code de la route.

### LES EXPÉRIMENTATIONS MENÉES PAR SNCF RÉSEAU

➤ **LES DÉTECTEURS D'OBSTACLE** : en cas de présence d'un véhicule arrêté sur les voies, le détecteur se déclenche et entraîne l'allumage de torches à flamme rouge à l'attention du conducteur du train.

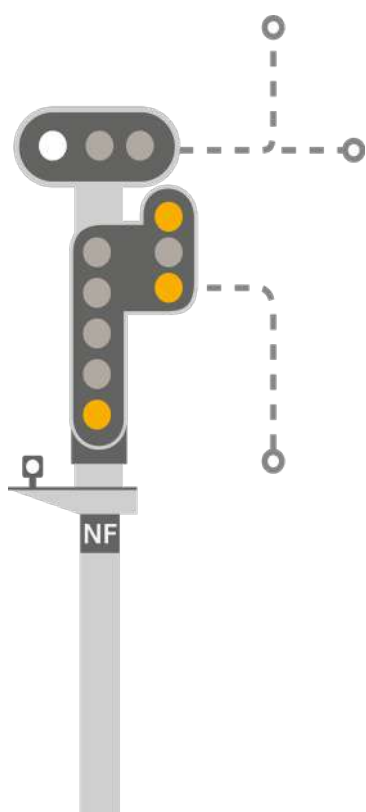
➤ **LA VIDÉO SURVEILLANCE** mise en place au passage à niveau de Jonches et sur la ligne Belfort-Delle.



# LA RÉGULARITÉ AU CŒUR DE NOS PRÉOCCUPATIONS

## 1 - LA MODERNISATION DE LA SIGNALISATION ET DES INSTALLATIONS ÉLECTRIQUES

**142,4 M€** INVESTIS DANS LES GRANDS CHANTIERS DE MODERNISATION DE LA SIGNALISATION ET DES INSTALLATIONS ÉLECTRIQUES EN BOURGOGNE-FRANCHE-COMTÉ EN 2021



⇒ **LIGNE À GRANDE VITESSE PARIS-LYON** - Travaux Haute Performance sur toute l'année - **75,5 M€**

⇒ **LIGNE PARIS-LYON** - Mise en service du Poste d'Aiguillage Informatisé (PAI) À MONTBARD (21) - Du 25 janvier au 31 décembre - Coupure des circulations les week-ends des 20/21 mars - 27/28 mars - 3/4 avril - 16/17 octobre - 23/24 octobre - 30/31 octobre - **21 M€**

⇒ **LIGNE DE PARIS-EST À MULHOUSE-VILLE** - Enfouissement des câbles ENTRE CULMONT-CHALINDREY (52) ET VESOUL (70) du 25 janvier au 19 décembre - **8,5 M€**

⇒ **LIGNE DE DIJON-VILLE À VALLORBE (SUISSE)** - Modernisation de la signalisation entre DOLE (39) ET VALLORBE (SUISSE) du 11 janvier au 19 décembre - **7,2 M€**

⇒ **LIGNE PARIS-LYON** - Modernisation de la signalisation ENTRE LAROCHE-MIGENNES (89) ET NUITS-SOUS-RAVIÈRES (21) du 11 janvier au 3 octobre - Coupure des circulations les week-ends du 20/21 mars, 27/29 mars et 23/24 mai - **7 M€**

⇒ **LIGNE PARIS-LYON** - Suppression de bâtiments suite à la mise en service du Poste d'Aiguillage Informatisé (PAI) DES LAUMES (21) sur toute l'année - **3,3 M€**

⇒ **LIGNE À GRANDE VITESSE PARIS-LYON** - Installation de dispositifs de sécurité contre la faune sauvage - **2,8 M€**



# LA RÉGULARITÉ AU CŒUR DE NOS PRÉOCCUPATIONS

- ↻ ➔ **LIGNE DE DOLE-VILLE À BELFORT** - Déploiement de la fibre optique ENTRE BESANCON ET CLERVAL (25) sur toute l'année - **2,6 M€**
- ➔ **LIGNE DU REVERMONT (39)** - déploiement du système de communication GSMR ENTRE MOUCHARD ET SAINT-AMOUR (39) dans le cadre du Contrat Plan Etat/Région du 8 mars au 19 décembre - **2,5 M€**
- ➔ **LIGNE DE PARIS-EST À MULHOUSE-VILLE** - Modernisation de la sous-station électrique de VERREY-SOUS-SALMAISE (39) sur toute l'année - Coupure des circulations les week-ends des 25-26 septembre, 2-3, 9-10, 16-17 octobre - **2,2 M€**
- ➔ **LIGNE PARIS-LYON** - Modernisation de la sous-station électrique de GISSEY-SUR-FLAVIGNY (21) sur toute l'année - **2 M€**
- ➔ **LIGNE PARIS-LYON** - Modernisation des installations électriques ENTRE BLAISY-BAS (21) ET DIJON (21) en 2021 et 2022 - **2 M€**
- ➔ **LIGNE DES HORLOGERS DE BESANCON-VIOTTE (25) À LE LOCLE (SUISSE)** - Modernisation de la signalisation ENTRE MORTEAU (25) ET LE LOCLE (SUISSE) du 15 mars au 12 septembre - **1,8 M€**
- ➔ **LIGNE DE DOLE-VILLE À BELFORT** - Modernisation de la sous-station électrique de BREVANS (39) sur toute l'année - **1 M€**
- ➔ **LIGNE DE DIJON-VILLE (21) À SAINT-AMOUR (39)** - Remplacement de fils de contacts du 4 janvier au 1<sup>er</sup> août - **1 M€**
- ➔ **LIGNE DE DIJON-VILLE (21) À MÂCON** - Remplacement de fils de contacts ENTRE NUITS-SOUS-RAVIÈRES (21) ET ROMANÈCHE (71) - du 4 janvier au 1<sup>er</sup> août - **1 M€**
- ➔ **LIGNE PARIS-LYON** - Modernisation d'un portique caténaire à MÂLAIN (21) du xxxx - **1 M€**





DE NOUVELLES  
FONCTIONNALITÉS  
POUR UN RÉSEAU  
PLUS PERFORMANT



## 1 - L'ACCESSIBILITÉ DES GARES EN BOURGOGNE-FRANCHE-COMTÉ

En 2020, sur **66 millions de Français**, on évalue à **40%** la part des personnes qui sont soit handicapées, soit à mobilité réduite. Quel que soit leur profil, ces personnes éprouvent **une gêne dans leurs mouvements et dans leurs déplacements**.

Rendre une gare accessible, c'est permettre à tous les usagers d'accéder au transport collectif. Les travaux de mise en accessibilité d'une gare consistent généralement, notamment à :

- ➔ réhausser les quais,
- ➔ mettre en place des ascenseurs,
- ➔ créer des rampes d'accès aux quais, des rampes à vélos,
- ➔ mettre aux normes les escaliers, l'éclairage et la signalisation,
- ➔ mettre en place des dalles béton podotactiles d'éveil à la vigilance.



### LA MISE EN ACCESSIBILITÉ DES GARES EN BOURGOGNE-FRANCHE-COMTÉ

La Bourgogne-Franche-Comté compte 205 gares. Parmi elles, on compte 13 gares nationales et 20 gares régionales sont inscrites au Schéma Directeur Régional d'Accessibilité.



➔ **10 gares régionales sont désormais accessibles aux personnes à mobilité réduite, dont 4 gares TGV** : Montbéliard, Beaune, Dole, Belfort, Lons-le-Saunier, Cosne-Cours-sur-Loire, Belfort-Montbéliard TGV, Besançon Franche-Comté TGV, Mâcon Loché et Le Creusot-Montceau TGV. soit un montant total de **près de 40 millions d'euros investis entre 2018-2020**.

➔ **8 gares régionales seront accessibles ou en travaux d'ici fin 2021** : Dijon-Ville, Besançon-Viotte, Montbard, Auxerre, Avallon, Clamecy, Morteau, Le Valdahon.

➔ **13 autres gares régionales sont à l'étude par SNCF Gares & Connexions** : Chalon-sur-Saône, Mâcon, Nevers, Vesoul, Pontarlier, Lure, Tournus, Saint-Jean-de-Losne, Sens, Saint-Claude, Mouchard, Decize et Montchanin.

### LES TRAVAUX DE MISE EN ACCESSIBILITÉ EN BFC EN 2021

➔ **GARE DE DIJON-VILLE (21)** - De février à décembre - opérations 'coup de poing' du 2 juillet au 29 août - **19,2 M€** co-financés par l'Etat, la Région BFC et Dijon métropole

➔ **GARE D'AUXERRE (89)** - De janvier 2021 à avril 2022 - coupure des circulations de mi-avril à fin mai 2021 - **5,1 M€** (études et travaux) co-financés par la Région BFC et l'Etat

➔ **GARE DE MONTBARD (21)** - De mars à décembre - opérations 'coup de poing' les week-ends des 25/26 septembre, 2/3, 9/10, 16/17 et 23/24 octobre - **3,8 M€** (études et travaux) co-financés par la Région BFC et l'Etat

➔ **GARE DE MORTEAU (25) ET DE VALDHAON (25)** dans le cadre des travaux de la Ligne des Horlogers - du 8 mars au 7 novembre - fermeture de ligne du 1<sup>er</sup> mars au 31 octobre - **1,5 M€** co-financés par l'Etat et la Région BFC

**D'ICI FIN 2021, 70,4 M€ AURONT ÉTÉ INVESTIS POUR LA MISE EN ACCESSIBILITÉ DES GARES ET FINANCÉS DANS LE CADRE DES CPER PAR L'ÉTAT ET LA RÉGION BOURGOGNE-FRANCHE-COMTÉ.**

# ZOOM SUR LA GARE DE DIJON-VILLE : LES TRAVAUX DE MISE EN ACCESSIBILITÉ DE LA GARE SE POURSUIVENT

LA GARE DE DIJON-VILLE, QUI ACCUEILLE ENVIRON 16 000 VOYAGEURS CHAQUE JOUR, EST EN TRAVAUX DEPUIS FÉVRIER 2020 POUR DEVENIR FIN 2021 UNE GARE ACCESSIBLE POUR TOUS.

Avec un **budget de 39,4 M€ cofinancés par l'Etat (56%), la Région Bourgogne-Franche-Comté (39%) et Dijon métropole (5%)**, ce chantier représente un **enjeu sociétal majeur** d'accès aux trains en toute facilité et en autonomie pour les personnes à mobilité réduite, et permettra d'offrir une meilleure qualité de service aux clients.

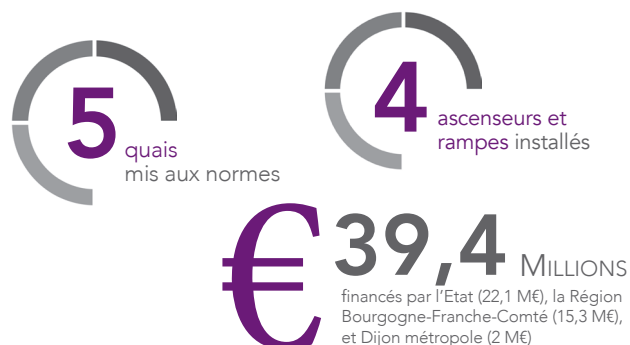
La première phase des travaux de mise en accessibilité de la gare de Dijon, qui a débuté en février 2020, s'achèvera au premier trimestre 2021 avec la mise en service des ascenseurs. **Les quais 4 et 5 seront alors accessibles à tous et les flux de voyageurs facilités grâce à la création des rampes d'accès, des cages d'ascenseurs et l'installation des dalles podotactiles avec un rehaussement de ces quais.** Pour le confort des usagers, de nouveaux abris voyageurs ont aussi été installés.

Dès le 15 février 2021, les travaux vont se poursuivre pour la mise en accessibilité des quais 1, 2 et 3 **avec une phase majeure du 3 juillet au 29 août 2021.**

**Fin 2021, chaque quai de la gare sera équipé d'un ascenseur, d'une rampe d'accès et d'un escalier, afin de :**

- sécuriser et fluidifier les déplacements des voyageurs,
- renforcer l'autonomie des personnes à mobilité réduite,
- faciliter l'accès aux quais et aux trains pour tous.

## CHIFFRES CLÉS DU CHANTIER À FIN 2021



## GALERIE PHOTOS



Démolition d'un poteau caténaire - été 2020



Démolition du souterrain - été 2020



Terrassement - été 2020



Quais 4 : préparation de la pose des enrobés de quais / Quai 5 : pose des enrobés terminée - été 2020



Piste ferroviaire des quais 4 et 5 à nu - été 2020



Reprise des circulations le 31 août 2020



Le quai 5 terminé



Préparation de la cage d'ascenseur avant son installation



Pose de la cage d'ascenseur

## 2 - LE PLAN FIBRE OPTIQUE EN BOURGOGNE-FRANCHE-COMTÉ

Le **plan fibre** (utilisation de fibre optique) s'inscrit dans la **démarche de modernisation de l'exploitation du réseau pour renforcer la sécurité et améliorer la qualité du service rendu aux voyageurs** comme au gestionnaire de l'infrastructure.

Le **déploiement de la fibre optique sur l'ensemble du territoire** constitue une **modernisation du réseau télécom de transmission, nécessaire aux nouvelles technologie** : GSMR, infranet, téléphonie nouvelle génération, Poste d'Aiguillages Informatisé et Commande Centralisée du Réseau, Bloc Automatique Lumineux digital, Infracom...

La mise en place de la fibre optique permet donc **l'amélioration de la performance des outils de communication SNCF**. Il s'agit de doter le réseau d'un système de téléphonie nouvelle génération pour améliorer la communication entre les agents d'exploitation, les conducteurs et les machines.

En 2021, les travaux se poursuivent **sur l'axe Dole/Besançon/Clerval pour un montant d'investissements de 2,6 M€ financés par SNCF Réseau**.

## 3 - GSMR : LA TECHNOLOGIE SANS FIL POUR UNE MEILLEURE PERFORMANCE DU RÉSEAU



Le **système GSM-R** est un **standard européen de télécommunications ferroviaires sans fil** déployé dans 18 pays permettant de relier les équipes à bord des trains aux équipes au sol chargées de la régulation, de la circulation et de la maintenance du réseau. Il a pour objectif d'**améliorer la communication entre les conducteurs des trains et les agents en charge de la régulation du trafic, permettant ainsi une meilleure réactivité des équipes en cas d'incident**.

Dans le cadre du Contrat de Plan Etat-Région, ces travaux d'un montant de 13 millions d'euros sont co-financés par l'État et la Région Bourgogne-Franche-Comté.

La commune d'Arbois(39) est la première commune dotée d'un pylône GSM-R en Bourgogne-Franche-Comté. À terme, ce sont 14 pylônes qui seront installés le long de la ligne ferroviaire d'ici 2022.



## 4 - L'INNOVATION AU COEUR DE LA PERFORMANCE

Levier essentiel de la performance du réseau ferré de demain, l'innovation qu'elle soit technologique, managériale ou financière, fait l'objet d'une véritable ambition chez SNCF Réseau. En Bourgogne-Franche-Comté, SNCF Réseau joue pleinement la carte de l'innovation.

### 4.1 LES DRONES, UNE TECHNOLOGIE INNOVANTE AU SERVICE DE LA PERFORMANCE DU RÉSEAU

Avec plus de 3 100 km de voies et 3 600 ouvrages d'art à vérifier régulièrement dans la région Bourgogne-Franche-Comté, SNCF Réseau a l'obligation de s'assurer que ce patrimoine est en bon état pour garantir la sécurité et la régularité des circulations ferroviaires.

Depuis 2017, SNCF Réseau, par le biais de sa filiale ALTAMETRIS déploie une combinaison de drones et d'intelligences artificielles pour surveiller le réseau. Des drones pour quoi faire ?

➔ Relevés topographiques et cartographiques : reconstitution des données en 2D et 3D,

➔ Inspection de l'infrastructure : parois rocheuses, ouvrages d'art, bâtiments, poteaux caténaïres....

➔ Gestion environnementale : recensement de la faune sauvage, inspection des abords des voies, menace d'éboulement / inondation, végétation...



En Bourgogne-Franche-Comté, deux agents du Pôle Régional Ingénierie ont été formés par Altametriz à l'utilisation des drones. Les données récoltées peuvent ensuite être envoyées à une cellule spécialisée chez Altametriz, qui les traite ensuite et les analyse pour SNCF Réseau. Le temps ainsi gagné par les agents en détection et caractérisation des zones à risque peut être consacré à la correction et prévention des risques.

### 4.2 LES OBJETS CONNECTÉS

Les technologies numériques entraînent une transformation des métiers. Une palette d'applications digitales sont mises en place par SNCF Réseau au service de la maintenance :

#### ➔ LES TABLETTES NOMADES

Ces tablettes permettent aux agents de la maintenance de disposer des informations nécessaires et d'en collecter en direct sur le terrain : photos, mesures, données, etc. Ces outils améliorent la qualité et les conditions du travail des agents qui peuvent intervenir plus rapidement

#### ➔ LE TRAIN SURVEILLE ET IRIS 320 POUR LA GRANDE VITESSE

Les engins Surveillance sont au nombre de trois sur le réseau national et assurent, comme leur nom l'indique, une surveillance approfondie des voies, géométrie, qualité du rail et des équipements.

#### ➔ LE COUPON CONNECTÉ, UN NOUVEL OUTIL QUI DONNE LA TEMPÉRATURE DES RAILS

Ce nouvel outil, développé avec la Start-up ltesens, envoie automatiquement les données de température aux agents qui peuvent ainsi surveiller les installations en temps réel.

#### ➔ LES CAPTEURS VIGIZONE

Ces capteurs permettent d'anticiper la dégradation des circuits de voie permettant l'espacement des trains pour une circulation en toute sécurité. Quand une baisse de performance est détectée, une équipe de maintenance est dépêchée sur place pour une intervention avant la survenue de l'incident.



## 4.3 LES TRAINS À HYDROGÈNE

L'émergence du **projet des trains à hydrogène** pour relier Auxerre à Laroche-Migennes est née de la volonté de la Région Bourgogne-Franche-Comté et de l'Etat de **favoriser la transition écologique du parc ferroviaire plutôt que l'électrification de la ligne.**

La Bourgogne-Franche-Comté fait partie des **régions tests** pour le déploiement du train hydrogène.

L'étude cofinancée par le Contrat de Plan Etat Région montre la faisabilité technique de l'implantation d'un quai d'approvisionnement des trains à hydrogène à Auxerre.

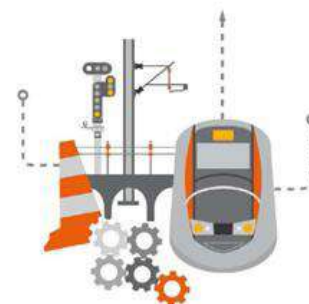


## 4.4 LE RÉSEAU HAUTE PERFORMANCE

L'ambition de SNCF Réseau de construire un réseau Haute performance concerne la Bourgogne-Franche-Comté à deux titres :

### ➤ LE DÉPLOIEMENT DE LA COMMANDE CENTRALISÉE DU RÉSEAU DE DIJON

Depuis 2017, des travaux ont été engagés afin de **moderniser l'ensemble des installations électriques de signalisation entre Dijon et Paris**, et d'**informatiser les postes d'aiguillages de la ligne** pour les rendre contrôlables directement depuis la **Commande Centralisée du Réseau (CCR), véritable tour de contrôle** située à Dijon.



Grâce aux 350 agents mobilisés et à un investissement de 90 M€ de SNCF Réseau, **le Poste d'Aiguillage Informatisé des Laumes a été mis en service en mai 2020**. Les travaux du **PAI de Montbard/Nuits-sous-Ravières** débutent quant à eux en 2021 pour une mise en service prévue en 2023.

Les nouvelles installations et la digitalisation de l'exploitation ont pour objectifs d'améliorer la régularité des circulations ferroviaires, de veiller au bon fonctionnement des installations de signalisation en temps réel et d'informer plus efficacement les clients en gare.

### ➤ LE DÉVELOPPEMENT DE LA PERFORMANCE SUR LA LGV PARIS-LYON, EN PASSANT DE 13 À 16 TGV PAR HEURE

Un vaste programme d'investissements pour un « **réseau haute performance** » a pour objectifs de **développer le trafic sur la Ligne à Grande Vitesse Paris-Lyon**, axe le plus circulé de France, et de **faciliter l'arrivée de nouveaux opérateurs ferroviaires** dans le cadre de l'ouverture du marché national de transport de voyageurs.

**AU TOTAL, CE PROJET REPRÉSENTE UN INVESTISSEMENT GLOBAL DE PRÈS DE 800 MILLIONS D'EUROS, DONT 150 MILLIONS D'EUROS FINANCÉS PAR L'EUROPE.**



# FRET : QUATRE ATOUTS MAJEURS EN BFC

## DÉVELOPPER LE FRET, UN ENJEU DURABLE

En Bourgogne-Franche-Comté, SNCF Réseau dispose d'un maillage territorial dense, permettant de faire circuler 18 500 trains de marchandises en moyenne chaque année. Le réseau ferré est un outil stratégique pour la région, que SNCF Réseau souhaite maintenir au meilleur de sa performance au profit de ses clients et contribuer ainsi au développement économique.



### UN OBJECTIF STRATÉGIQUE : AUGMENTER LE TRAFIC FRET EN BFC GRÂCE À 4 ATOUTS MAJEURS

➤ **LE CENTRE DE TRIAGE DE GEVREY/RELAIS DE PERRIGNY** présente un positionnement géographique intéressant puisqu'il se situe sur l'axe Nord-Sud mais également sur l'axe traversant Allemagne-Espagne. Ce site stratégique compte plus de **80 km de voies de service** et accueille entre **310 et 350 trains par semaine**.

Afin d'assurer sa pérennité et de réduire le déficit de gestion du site pour SNCF Réseau, un **Schéma directeur pluriannuel 2021-2023** a été élaboré, en étroite concertation avec nos clients utilisateurs et **en co-financement avec l'Etat et la Région, pour un montant de 7,9M€**. Il vise à diminuer d'un tiers le nombre de voies de services pour **concentrer les moyens sur les voies les plus utiles**.

Depuis 2019, **SNCF Réseau a investi plus de 4 M€ sur ce site pour régénérer les voies et programme 2 millions d'euros d'investissements en 2021**.

➤ **L'ARRÊT À MÂCON DE L'AUTOROUTE FERROVIAIRE NORD-EST CALAIS - LE BOULOU**. Parmi les axes de développement du fret, **les autoroutes ferroviaires constituent une opportunité importante** pour la Bourgogne-Franche-Comté qui bénéficie désormais de **deux arrêts à Mâcon sur les autoroutes Calais - Le Boulou**. D'importants travaux ont été menés au **port de Mâcon** pour accueillir des **trains fret de 750 mètres de long, en cofinancement avec l'Etat, la Région, la Chambre de commerce et d'industrie de Saône-et-Loire et l'Agglomération de Mâcon**. Un premier train de 750 mètres de la société VIIA s'arrête depuis mars 2019 chaque jour à Mâcon et un second sur l'axe Calais-Orbassano est en service depuis fin janvier 2020.

En complément, **une étude a été réalisée pour la circulation de trains supérieurs à 750 mètres**, afin d'augmenter la longueur des trains de Fret.

➤ **UN RÉSEAU CAPILLAIRE FRET TRÈS DYNAMIQUE**. Un **diagnostic prospectif** a été réalisé pour identifier les **investissements nécessaires sur 10 ans (environ 20 M€)**. Afin de conserver ce réseau capillaire à niveau de performance égal et à trafic constant, SNCF Réseau entend offrir aux 1 300 trains qui y circulent chaque année un service de qualité. Pour cela, **des programmes d'investissement de modernisation des lignes sont cofinancés par l'Etat, la Région et les chargeurs**. **L'Etoile de Gray et les lignes capillaires du Morvan sont concernées à ce titre**.

**Une convention de financement permettant de réaliser les travaux de régénération nécessaires des lignes capillaires Fret du Morvan sera signée le 4 février 2021**.

➤ **UN TERRITOIRE PROPICE À L'INTERMODALITÉ**. Le **corridor entre Marseille et Dijon draine plus de 300 000 tonnes de marchandises par jour** et se divise en trois vers le Nord. Les **plateformes multimodales portuaires** de Mâcon, Chalon-sur-Saône et Pagny présentent la particularité d'être raccordées à la fois au fleuve, au réseau autoroutier et au réseau ferroviaire. Aujourd'hui, sur ces trois plateformes, la répartition du trafic est à peu près la même : 52 % pour la route, 34 % pour le fleuve, 14 % pour le fer. **Le ferroviaire a donc encore des perspectives de développement**.

**EN 2021, XXXX MILLIONS SERONT INVESTIS POUR RÉNOVER LE RÉSEAU CAPILLAIRE FRET EN BOURGOGNE-FRANCHE-COMTÉ.**

# DÉVELOPPEMENT DURABLE : SNCF RÉSEAU S'ENGAGE EN BFC

## LES LIGNES NON CIRCULÉES : UN PATRIMOINE À VALORISER

LES LIGNES NON CIRCULÉES REPRÉSENTENT UN PATRIMOINE DE 693 KM DE LIGNES EN BOURGOGNE-FRANCHE-COMTÉ.

Le coût de leur entretien est estimé à 500 000 € par an. Bien que ces lignes n'aient plus d'utilité ferroviaire, elles représentent un patrimoine historique à valoriser, afin de préserver un possible besoin de mobilité à long terme et garantir les corridors fonciers.

Les objectifs de la politique de valorisation de ces lignes sont pour SNCF Réseau de :

- ➔ se positionner comme partenaire des projets locaux innovants et durables de développement du territoire portés par les collectivités, de valoriser notre patrimoine ;
- ➔ diminuer les dépenses liées à leur entretien.

Les lignes non circulées présentent de véritables enjeux pour la région. Ainsi, elles permettent de proposer des mobilités alternatives (voies vertes, vélorails, trains touristiques, pistes cyclables...), de créer de l'activité économique et de l'emploi pour les territoires et de développer la biodiversité.

La mise à disposition du foncier pour les projets des collectivités se fait au travers d'une Convention de Transfert de Gestion (CTG) avec SNCF Réseau. Cette convention transfère à la collectivité la responsabilité de l'entretien et de la gestion de l'emprise sur une durée allant jusqu'à 25 ans. Pendant cette durée, la collectivité aménage l'emprise selon son projet et ne paie pas de redevances. Selon le statut de la ligne, la procédure de transfert de gestion prend entre 12 et 24 mois.

Plusieurs projets d'aménagements ont déjà été menés en Bourgogne-Franche-Comté, comme la voie verte entre Lure et Villersexel ou les vélorails de la Vingeanne et de Cordesse.

### LES PROJETS 2021

➔ Ligne entre Moulins (71) et Mâcon (71) : transfert de gestion pour une voie verte à Mâcon - 1,65 km - Ville de Mâcon et Mâcon Beaujolais Agglomération ;

➔ Ligne entre Etang-sur-Arroux (71) et Santenay (21) : Convention de transfert de gestion pour une voie verte entre Autun et Dracy-le-Fort (71) - 6,9 km - Communauté de Communes Grand Autunois Morvans ;

➔ Ligne entre Chaugey (21) et Lons-le-Saunier (39) : transfert de gestion pour une voie verte entre Lons le Saunier et

Bletterans - 14,5 km - Conseil Départemental 39 et Lons Agglomération ;

➔ Ligne entre Pontarlier (25) et Gilley (25) : transfert de gestion pour une voie verte à Pontarlier - 1,1 km - Commune de Pontarlier ;

➔ Ligne entre Montbéliard (25) et Morvillars (90) : transfert de gestion de l'emprise pour une extension de voie verte de Montbéliard à Dasle - 10 km - Pays Montbéliard Agglomération ;

➔ Ligne entre Montbozon (70) et Lure (70) : transfert de gestion pour une voie verte entre Fontenois-les-Montbozon et Cognières - 6,5 km - Communauté de Communes Pays de Montbozon et Chanois ;

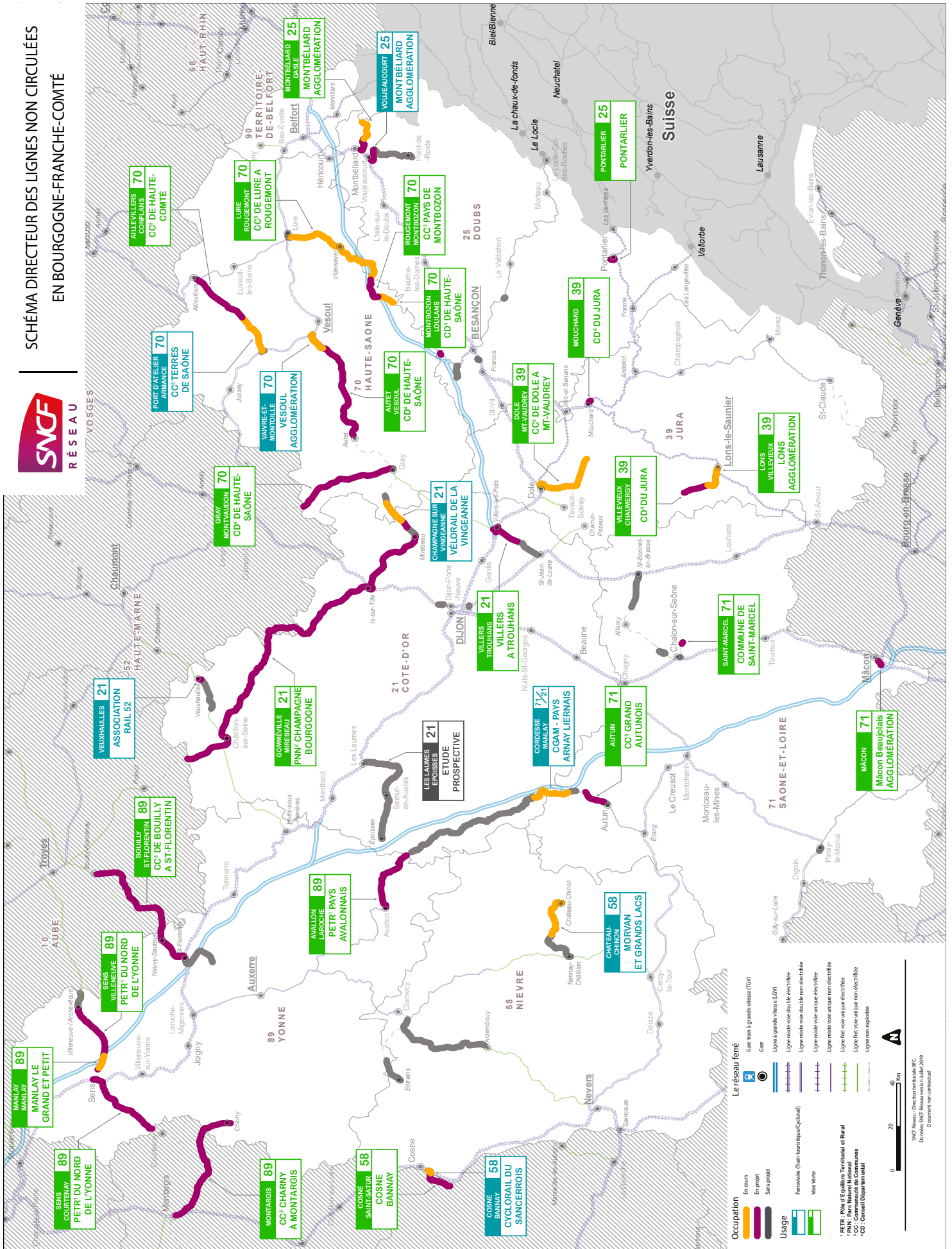
➔ Ligne entre Aillevillers (70) et Port d'Atelier (70) - transfert de gestion pour une voie verte entre Corbenay et Conflans-sur-Lanterne - 16 km ;

➔ Voie portuaire de Saint-Jean-de Losne (21) : transfert de gestion pour une voie verte à Saint-Jean-de-Losne - 350 mètres - Communauté de Communes des Rives de Saône.

L'accompagnement des collectivités dans le développement de leurs projets d'utilisation des anciennes lignes ferroviaires se poursuit par ailleurs.



# SCHEMA DIRECTEUR DES LIGNES NON CIRCULEES EN BOURGOGNE-FRANCHE-COMTE





# SNCF RÉSEAU : ACTEUR ÉCONOMIQUE MAJEUR EN BOURGOGNE-FRANCHE-COMTÉ

## CONTRIBUER À L'ACTIVITÉ ÉCONOMIQUE ET À L'EMPLOI LOCAL

Avec plus de 3 600 agents, SNCF Réseau est un employeur clé du territoire. Les clauses d'insertion dans les marchés passés par SNCF Réseau alimentent également fortement les dispositifs d'insertion.

Par ailleurs, pour relever le défi majeur de la modernisation du réseau, SNCF Réseau a besoin d'entreprises compétentes et en nombre suffisant. A ce titre, le recours à des entreprises locales est un atout pour le territoire, dans le strict respect de l'égalité des candidats à nos appels d'offres. Ainsi, pour le chantier de mise en accessibilité de la gare de Dole, le groupement d'entreprises dijonnaises SNCTP-LEGRAND a été l'attributaire du marché principal de génie civil.

### FÉDÉRER LES ACTEURS PUBLICS ET PRIVÉS AUTOUR DE LA FILIÈRE FERROVIAIRE

SNCF Réseau participe à toute organisation de la filière ferroviaire régionale qui pourrait être mise en place, afin de fédérer tous les acteurs publics et privés intervenants dans la sphère ferroviaire. Ainsi, le Forum de l'Économie et de l'Emploi organisé le 16 octobre 2019 a permis de réunir tous les acteurs publics et privés concernés (Etat, Région, CCI, Pôle Emploi, FRTP...) afin d'examiner les synergies possibles.

Des partenariats ont été initiés et un plan d'actions proposé dans une démarche gagnant / gagnant pour le ferroviaire et pour le territoire de la Bourgogne-Franche-Comté.

### LES CLAUSES D'INSERTION, FACTEUR CLÉ DES ACHATS SOLIDAIRES POUR SNCF RÉSEAU

Le montant des achats solidaires représente près d'1 M€ en Bourgogne-Franche-Comté, notamment grâce à l'intégration de clauses d'insertion dans les marchés de travaux.

En 2020, trois chantiers verts ont été réalisés en Bourgogne-Franche-Comté à Besançon, Auxonne et Perrigny. L'objectif du chantier vert de Perrigny était de nettoyer le site de déchets entreposés depuis plus de 30 ans. Pour réaliser ces travaux de nettoyage, SNCF Réseau a fait appel à une association d'insertion professionnelle dijonnaise, Défis 21, favorisant ainsi le développement économique local : pendant deux semaines, entre 4 et 8 personnes en situation d'insertion ont travaillé sur ce chantier. 1250 heures d'insertion ont également été réalisées pour la mise en accessibilité de la gare de Lons-le-Saunier, ou encore 750 heures pour la modernisation de la ligne des Hirondelles.

### D'IMPORTANTES BESOINS EN RECRUTEMENTS

En matière d'emploi, les enjeux pour SNCF Réseau comme pour toutes nos entreprises partenaires, sont de répondre aux besoins de recrutements (qui représentent entre 100 et 150 personnes chaque année) et de formation des agents.

### CHIFFRES CLÉS

En 2020, 1140 entreprises régionales ont travaillé pour SNCF Réseau, dont environ 60 % de PME.

En 2021, 423 millions d'euros seront investis pour le réseau ferroviaire en Bourgogne-Franche-Comté, ce qui représente 2115 emplois directs et 1780 emplois indirects sur une année\*.

€423  
MILLIONS  
INVESTIS PAR SNCF RÉSEAU EN 2021

2115  
EMPLOIS DIRECTS SUR  
UNE ANNÉE\*

1780  
EMPLOIS INDIRECTS SUR  
UNE ANNÉE\*

\*source : calcul CGDD sur la base des données économiques INSEE Esane 2016 portant sur les secteurs d'activité 'travaux publics'