

CHIFFRES CLÉS 2022

Du 1^{er} janvier au 05 octobre

Par rapport à 2021

+9 % de passages de vélos

+12 % en semaine

+1 % le week-end

Par rapport à 2019

+31 % de passages de vélos

Par rapport à 2021

et par milieu

 **+12 %** en urbain

 **-2 %** en périurbain

 **-2 %** en rural

→ À NOTER

Nous avons fait le choix de continuer à mettre en avant quelques comparaisons par rapport à 2019, année de référence avant la « crise sanitaire ».

MÉTHODO

Vélo & Territoires propose, chaque mois, un suivi de l'évolution de la pratique du vélo. Cette analyse repose sur un échantillon national de 297 compteurs représentatifs de l'ensemble des compteurs partagés avec la Plateforme nationale des fréquentations (PNF). Cet outil, porté par Vélo & Territoires et développé en partenariat avec Eco-Compteur, permet d'agréger les données de plus de 1 300 compteurs partagés par près de 140 collectivités. Pour en savoir plus sur la composition de cet échantillon et les règles d'analyse, consultez la note méthodologique disponible sur [le site Internet de Vélo & Territoires](#).

Ce bulletin est le quatrième numéro de cette collection 2022. Les collectivités qui ne partagent pas encore leurs données et qui souhaitent intégrer les futures analyses sont invitées à contacter Stéphanie MANGIN (stephanie.mangin@velo-territoires.org).

Le mois de septembre est synonyme de retour à l'école et au travail. Aura-t-il été accompagné du traditionnel rebond de pratique en milieu urbain ? L'été s'est-il prolongé sur les grands itinéraires touristiques ? Réponses dans ce quatrième bulletin des fréquentations vélo pour 2022.

TENDANCES GLOBALES

En ce mois d'annonce du nouveau plan vélo, les cyclistes sont toujours très présents sur les routes de France. La fréquentation vélo a progressé de 9 % par rapport à 2021 et de 31 % par rapport à 2019. Les 250 millions d'euros annoncés en 2023 pour financer des aménagements et le stationnement d'une part ; l'appui à la filière économique du vélo dont sur le tourisme et la généralisation du « savoir rouler » d'autre part ne seront pas de trop pour accompagner et amplifier cette tendance. Les 500 acteurs réunis cette semaine aux 26es Rencontres de Vélo & Territoires ne manqueront pas d'échanger sur la manière de dérouler un plan vélo 2.0 le plus ambitieux possible.

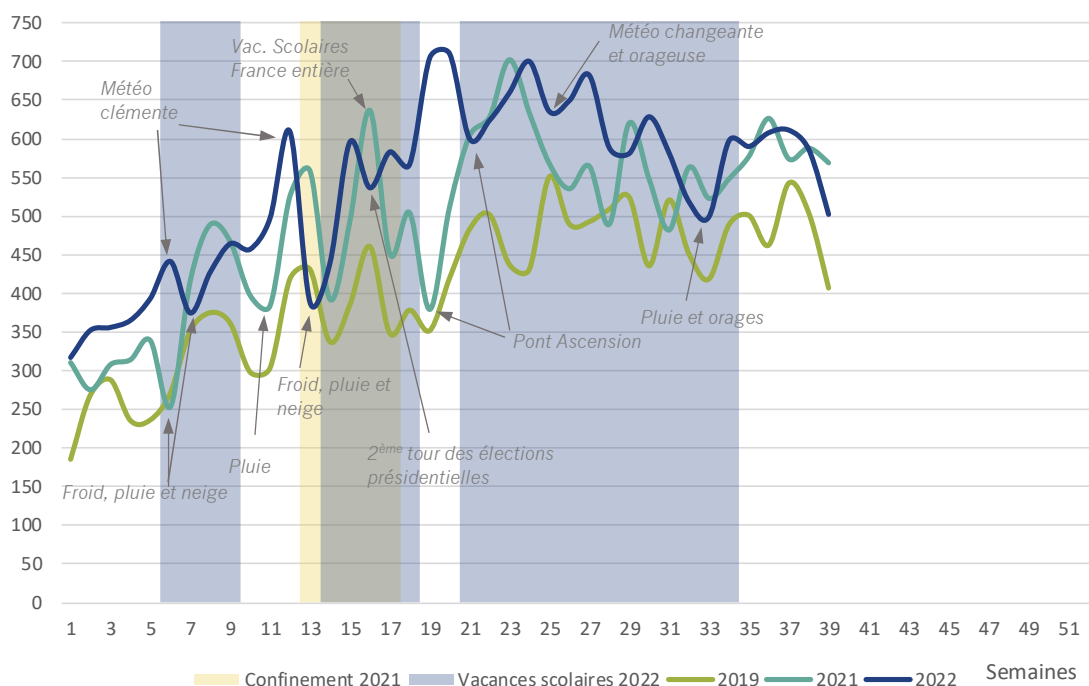
Une fois de plus, la tendance diffère nettement selon les zones du territoire. Comme très souvent, le mois de septembre est le mois qui concentre les plus fortes fréquentations en milieu urbain avec 1685 passages en moyenne par jour et par compteur, contre 1294 le reste de l'année. La fréquentation progresse toujours aussi fortement en urbain : +12 % par rapport à 2021 depuis le début de l'année et +2 % pour le seul mois de septembre. Sur le reste du territoire, la fréquentation est en léger retrait par rapport à l'an passé (-2 % depuis le début de l'année). Après un mois de septembre 2021 très bon en périurbain et rural, la fréquentation 2022 est en recul par rapport à 2021 mais demeure de 5 % à 7 % supérieure à celle de 2019.

Côté tourisme, le cœur de la saison estivale est terminé. Le bilan sur les EuroVelo françaises est positif. La fréquentation y progresse de 11 % par rapport à 2021 et de 26 % par rapport à 2019. Ces bons résultats sont le fruit de fortes hausses sur le premier semestre. Gageons que les vacances de la Toussaint, si la météo est favorable, prolongeront avantageusement la saison du tourisme à vélo.

UNE FRÉQUENTATION TOUJOURS EN HAUSSE

Fréquentation moyenne journalière en France

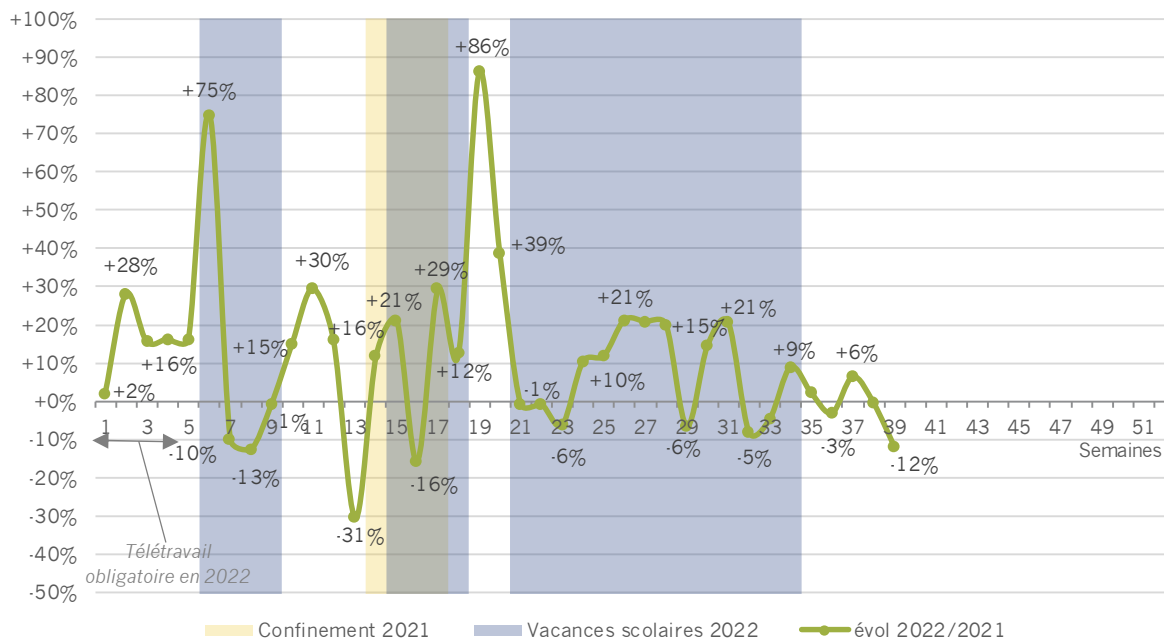
Nombre de passages de vélos par jour et par compteur (à échantillon comparable)



Les niveaux de fréquentation de 2022 sont globalement plus élevés que ceux de 2021 et très nettement supérieurs à ceux de 2019 (année de référence avant la crise). Seule une météo capricieuse vient parfois altérer le tableau. La période estivale reste dans le ton avec des fréquentations plus importantes en juillet qu'en août. Le mois de septembre se situe globalement au niveau de 2021.

Évolution du nombre de passages de vélos en France

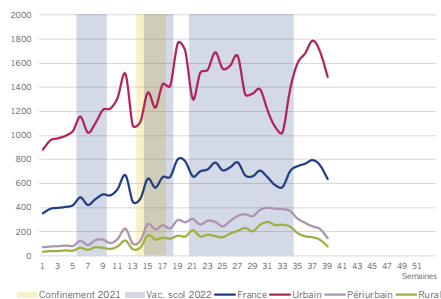
Comparaison par rapport à la même semaine de 2021



Du 1^{er} janvier au 5 octobre, la fréquentation cyclable progresse en moyenne de 9 % par rapport à la même période en 2021 et de 31 % par rapport à 2019. Ces évolutions masquent des nuances territoriales importantes, ainsi que des tendances différentes entre semaine et week-end. Depuis le début de l'année, la reprise du travail en présentiel a boosté la fréquentation en semaine, alors que la météo pluvieuse lors des congés d'hiver a impacté négativement la fréquentation en week-end. La fréquentation poursuit sa progression sur l'été. L'automne s'annonce dans la même veine que 2021, excepté sur la dernière semaine plus pluvieuse que l'année passée.

SUIVI DES FRÉQUENTATIONS PAR MILIEU

Fréquentation selon le milieu

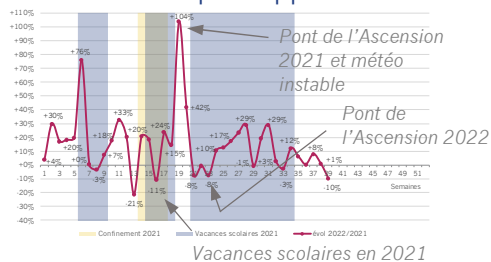


Par rapport à 2021, le nombre de passages de vélos progresse en milieu urbain (+12 %) et est en légère baisse sur le reste du territoire (-2 % en périurbain et rural). Les volumes enregistrés sont cependant largement supérieurs à ceux habituellement observés avant la crise sanitaire. Ces chiffres montrent une pratique urbaine bien installée qui progresse fortement en semaine. Les pratiques en milieu rural et périurbain demeurent, quant à elles, encore fragiles. Sans doute davantage orientées vers le loisir, elles sont plus sensibles à la météo.



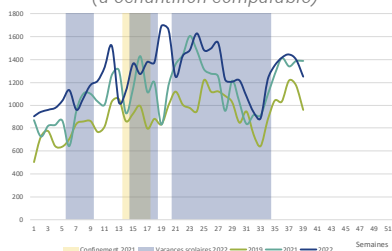
SUIVI DE LA FRÉQUENTATION CYCLABLE EN MILIEU URBAIN

Évolution par rapport à 2021

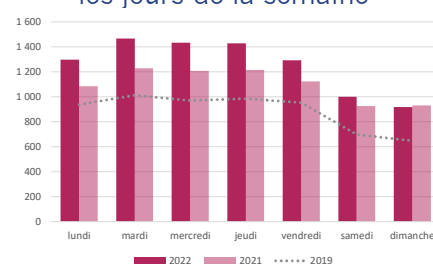


Comparaison avec 2019 et 2021

(à échantillon comparable)



Fréquentation selon les jours de la semaine

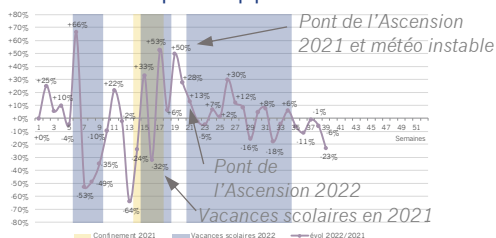


En 2022, on comptabilise +12 % de passages par rapport à 2021 avec une fréquentation qui progresse plus fortement en semaine (+15 %) que le week-end (+4 %). Ce résultat demeure nettement supérieur à 2019 (+37 %).



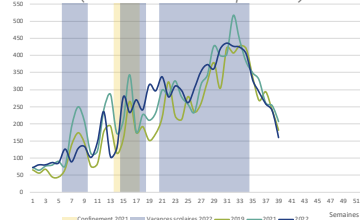
SUIVI DE LA FRÉQUENTATION CYCLABLE EN MILIEU PÉRIURBAIN

Évolution par rapport à 2021

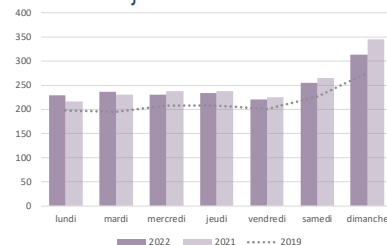


Comparaison avec 2019 et 2021

(à échantillon comparable)



Fréquentation selon les jours de la semaine

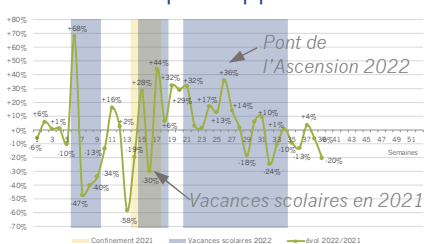


Une fréquentation en légère baisse (-2 % par rapport à 2021) mais qui progresse de 14 % par rapport à 2019. La fréquentation en semaine est stable (+0 % par rapport à 2021) et ne permet pas de compenser la baisse de 7 % des week-ends.



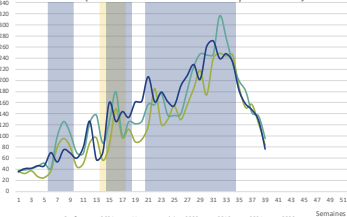
SUIVI DE LA FRÉQUENTATION CYCLABLE EN MILIEU RURAL

Évolution par rapport à 2021

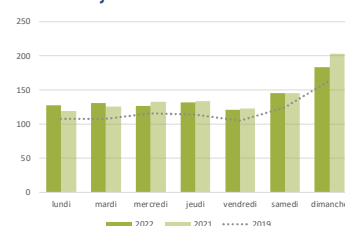


Comparaison avec 2019 et 2021

(à échantillon comparable)



Fréquentation selon les jours de la semaine



Une fréquentation en légère baisse par rapport à 2021 (-2 %) et qui progresse de 15 % par rapport à 2019. Comme en milieu périurbain, le maintien des passages en semaine (+1 % par rapport à 2021) ne permet pas de compenser le recul observé le week-end (-6 %).

FOCUS/ COMPARAISON DE QUELQUES VILLES/MÉTROPOLES

(nombre moyen de passages par jour et par compteur – données issues de l'échantillon et du sur-échantillon)

| Collectivités | Nombre de compteurs | Moyenne jour 2022 | Nombre de compteurs dans les évolutions | Évol 22/21 | Évol 22/19 |
|--|---------------------|-------------------|---|------------|------------|
| Bordeaux Métropole | 12 | 1 642 | 11 | +7 % | +9 % |
| Dunkerque Grand Littoral Agglomération | 31 | 235 | 23 | +21 % | +40 % |
| Eurométropole de Strasbourg* | 44 | 1 613 | 31 | +23 % | +29 % |
| Grand Annecy | 4 | 2 161 | 4 | +14 % | +36 % |
| Grand Chambéry | 11 | 835 | 11 | +6 % | +20 % |
| Grand Lyon | 64 | 1 184 | 54 | +11 % | +19 % |
| Grenoble Alpes Métropole | 19 | 1 635 | 3 | +19 % | +31 % |
| Métropole Européenne de Lille | 37 | 306 | 29 | +16 % | +32 % |
| Métropole Nice Côte d'Azur | 24 | 1 065 | 0 | nd | nd |
| Nantes Métropole | 61 | 714 | 45 | +17 % | +17 % |
| Toulouse Métropole | 6 | 1 057 | 1 | nd | nd |
| Tours Métropole Val de Loire | 22 | 594 | 12 | +14 % | +27 % |
| Ville de Cannes | 12 | 465 | 3 | +3 % | + 51 % |
| Ville de Montreuil | 7 | 1 184 | 1 | nd | nd |
| Ville de Paris | 64 | 2 651 | 32 | +13 % | +68 % |

* = les données de l'Eurométropole de Strasbourg portent sur la période du 1^{er} janvier au 30 septembre

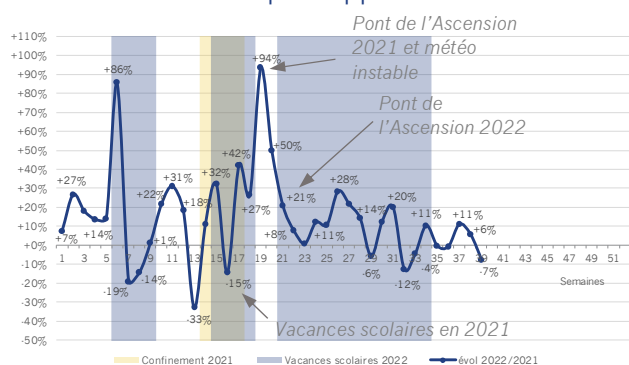
nd = non disponible : les compteurs sont trop récents pour pouvoir fournir des évolutions

Les calculs d'évolution étant réalisés à échantillon comparable en termes de compteurs et de périodes disponibles, le nombre de compteurs pris en compte dans l'analyse 2022 peut différer de celui pris en compte dans les calculs d'évolution. À cela plusieurs raisons : soit des compteurs peuvent être installés au fil des années, soit des anomalies de comptages ont conduit à exclure des compteurs sur certaines années.

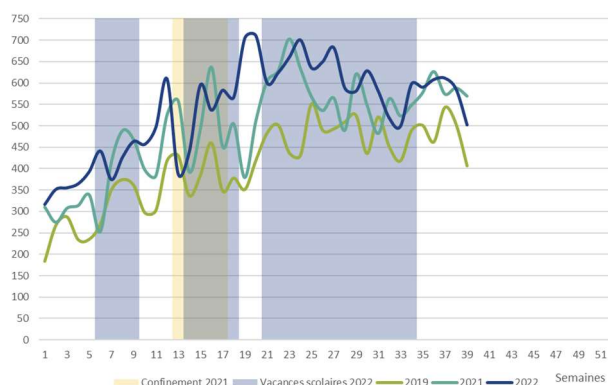
FOCUS/ SUIVI DE LA FRÉQUENTATION CYCLABLE SUR LES EUROVELO EN FRANCE

Vélo & Territoires vous propose un focus sur quelques grands itinéraires cyclables français. La France est concernée par 8 820 km d'itinéraires EuroVelo.

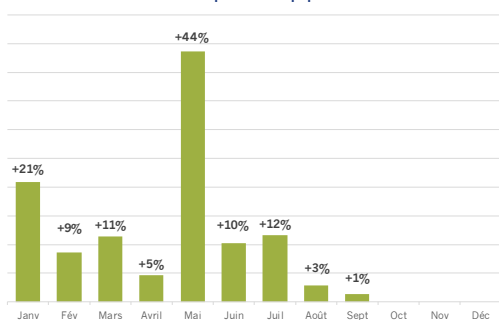
Évolution par rapport à 2021



Comparaison avec 2019 et 2021



Évolution du nombre de passages mensuels par rapport à 2021



➔ **À NOTER :** en moyenne depuis le début d'année, la fréquentation sur les EuroVelo françaises progresse de 11 % par rapport à la même période de 2021.

➔ Après un début d'année mitigé à cause d'une météo peu avantageuse pendant les vacances d'hiver, la fréquentation connaît une forte progression en mai.

➔ La fréquentation estivale progresse de 7 %. La hausse de juillet est cependant à mettre en regard d'une météo plus favorable qu'en 2021.