

CHIFFRES CLÉS 2022

Du 1^{er} janvier au 04 décembre

Par rapport à 2021

+9 % de passages de vélos

+11 % en semaine

+3 % le week-end

Par rapport à 2019

+35 % de passages de vélos

Par rapport à 2021

et par milieu



+12 % en urbain



+1 % en périurbain



+0 % en rural

Avec cet avant-dernier bulletin 2022, les grandes tendances de l'année se dessinent. La fréquentation de cet automne est-elle au-dessus des normes habituelles ? Retrouvez les premiers éléments de réponse dans ce sixième bulletin.

TENDANCES GLOBALES

Avec une progression de 35 % par rapport à 2019 et de 9 % par rapport à 2021, la fréquentation vélo maintient le cap observé depuis plusieurs mois. Malgré un mois de septembre en recul, la fréquentation de cet automne est nettement supérieure à celle de 2019 et 2021. Le nombre moyen de passages journaliers par compteur enregistré en novembre est, à lui seul, 1,5 fois plus important qu'en 2019. Une tendance qui s'observe en milieu urbain comme en périurbain et en rural. Quelques pistes d'explication : la météo a été globalement plus clémente que les années précédentes, et les cyclistes prolongent leur période de pratique en adoptant un équipement adapté. En milieu urbain, il y a sans doute également une part de résilience budgétaire qui est difficilement quantifiable à ce stade. Les résultats de la période hivernale complète permettront certainement de valider ces hypothèses.

Côté tendance selon le milieu observé, peu de changement. La fréquentation en zone urbaine atteint en moyenne les 1 356 passages par jour et par compteur, soit une hausse de 12 % par rapport à 2021. En milieu périurbain et rural, la fréquentation se maintient (respectivement +1 % et +0 % par rapport à 2021) avec des volumes moyens de 215 et 126 passages par jour et par compteur. Quel que soit le milieu, la fréquentation progresse davantage en semaine que le week-end.

→ À NOTER

Nous avons fait le choix de continuer à mettre en avant quelques comparaisons par rapport à 2019, année de référence avant la « crise sanitaire ».

MÉTHODO

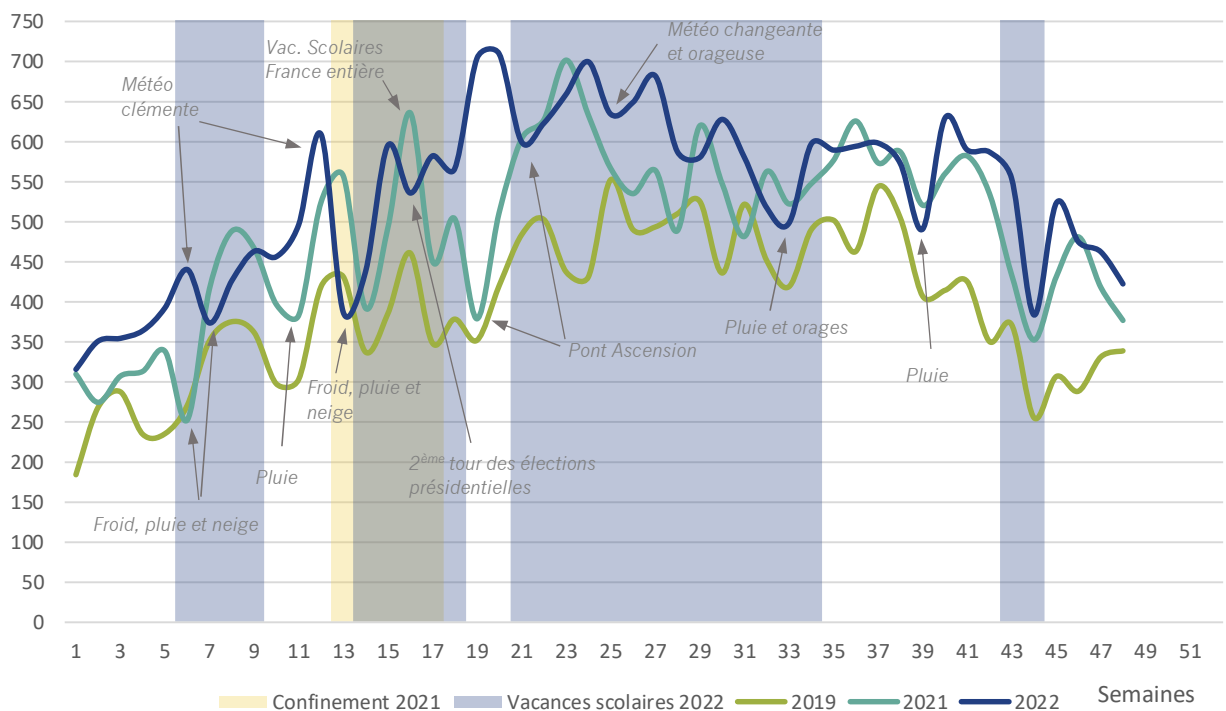
Vélo & Territoires propose, chaque mois, un suivi de l'évolution de la pratique du vélo. Cette analyse repose sur un échantillon national de 297 compteurs représentatifs de l'ensemble des compteurs partagés avec la Plateforme nationale des fréquentations (PNF). Cet outil, porté par Vélo & Territoires et développé en partenariat avec Eco-Compteur, permet d'agréger les données de plus de 1 300 compteurs partagés par près de 140 collectivités. Pour en savoir plus sur la composition de cet échantillon et les règles d'analyse, consultez la note méthodologique disponible sur [le site Internet de Vélo & Territoires](#).

Ce bulletin est le sixième numéro de cette collection 2022. Les collectivités qui ne partagent pas encore leurs données et qui souhaitent intégrer les futures analyses sont invitées à contacter Stéphanie MANGIN (stephanie.mangin@velo-territoires.org).

DES TENDANCES QUI SE CONSOLIDENT

Fréquentation moyenne journalière en France

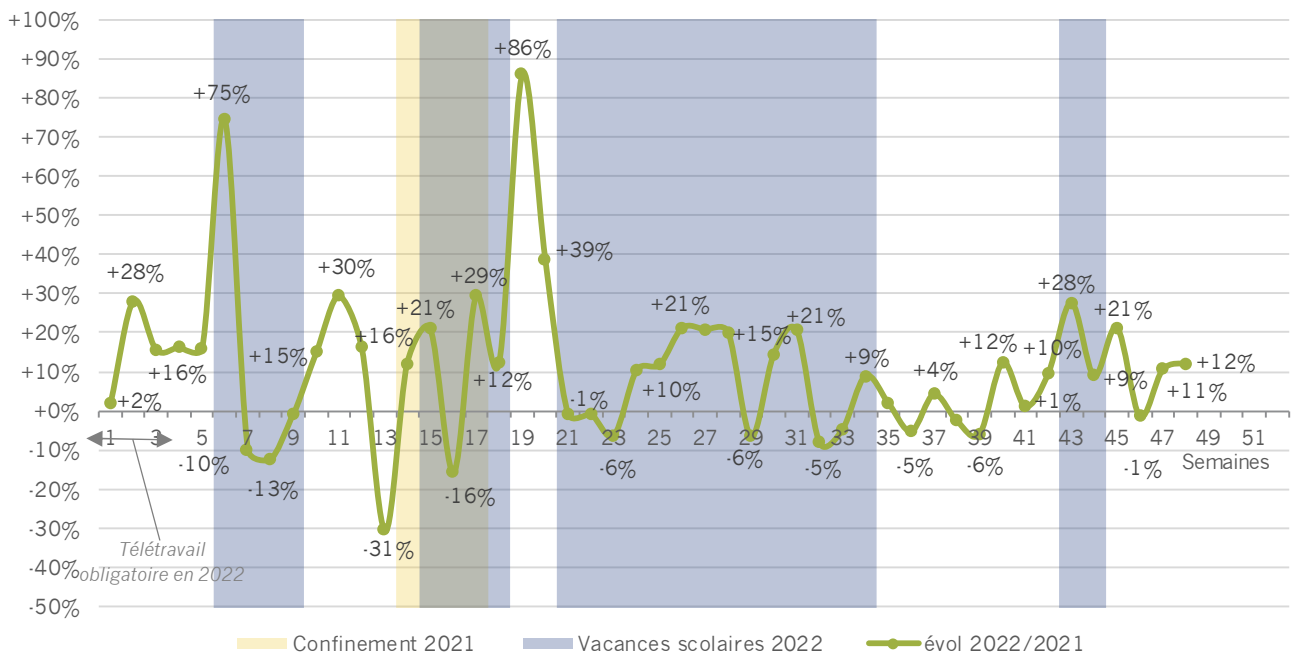
Nombre de passages de vélos par jour et par compteur (à échantillon comparable)



Les niveaux de fréquentation de 2022 sont globalement plus élevés que ceux de 2021 et très nettement supérieurs à ceux de 2019 (année de référence avant la crise). Seule une météo capricieuse vient parfois altérer le tableau. La période estivale reste dans le ton avec des fréquentations plus importantes en juillet qu'en août. La météo, clémente à l'approche de l'hiver, impacte positivement la pratique en particulier en octobre et novembre.

Évolution du nombre de passages de vélos en France

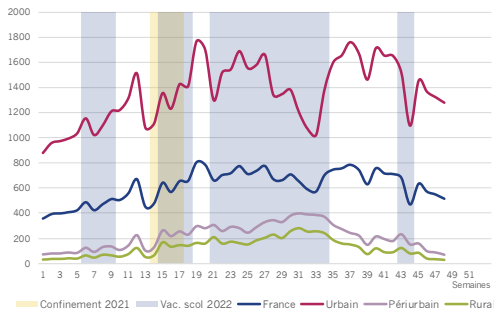
Comparaison par rapport à la même semaine de 2021



Du 1^{er} janvier au 4 décembre, la fréquentation cyclable progresse en moyenne de 9 % par rapport à la même période en 2021 et de 35 % par rapport à 2019. Ces évolutions masquent des nuances territoriales importantes, ainsi que des tendances différentes entre semaine et week-end. Depuis le début de l'année, la reprise du travail en présentiel a boosté la fréquentation en semaine, alors que la météo pluvieuse lors des congés d'hiver a impacté négativement la fréquentation en week-end. La fréquentation poursuit sa progression sur l'été. L'automne enregistre de belles hausses, en particulier en octobre et en novembre.

SUIVI DES FRÉQUENTATIONS PAR MILIEU

Fréquentation selon le milieu

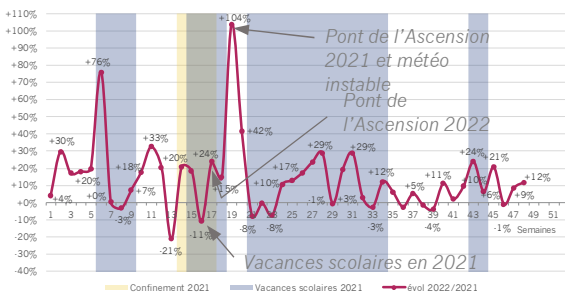


Par rapport à 2021, le nombre de passages de vélos progresse en milieu urbain (+12 %) et se maintient sur le reste du territoire (+1 % en périurbain et +0 % en rural). Les volumes enregistrés sont cependant largement supérieurs à ceux habituellement observés avant la crise sanitaire. Ces chiffres montrent une pratique urbaine bien installée qui progresse fortement en semaine. Les pratiques en milieu rural et périurbain demeurent, quant à elles, encore fragiles. Sans doute davantage orientées vers le loisir, elles sont plus sensibles à la météo.

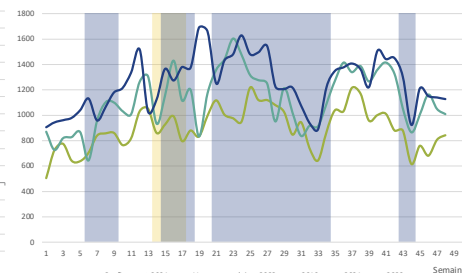


SUIVI DE LA FRÉQUENTATION CYCLABLE EN MILIEU URBAIN

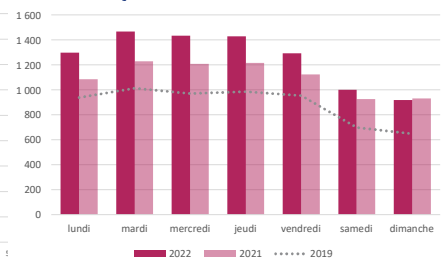
Évolution par rapport à 2021



Comparaison avec 2019 et 2021 (à échantillon comparable)



Fréquentation selon les jours de la semaine

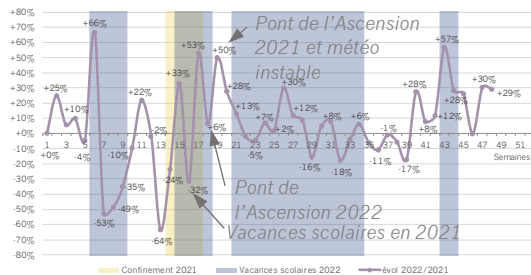


En 2022, on comptabilise +12 % de passages par rapport à 2021 avec une fréquentation qui progresse plus fortement en semaine (+14 %) que le week-end (+5 %). Ce résultat demeure nettement supérieur à 2019 (+40 %).

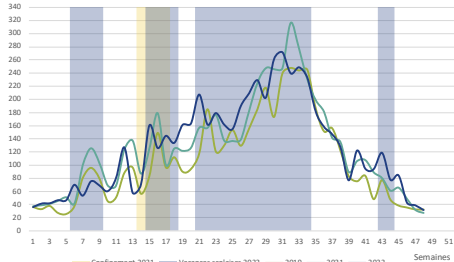


SUIVI DE LA FRÉQUENTATION CYCLABLE EN MILIEU PÉRIURBAIN

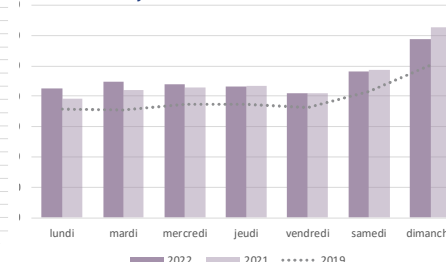
Évolution par rapport à 2021



Comparaison avec 2019 et 2021 (à échantillon comparable)



Fréquentation selon les jours de la semaine

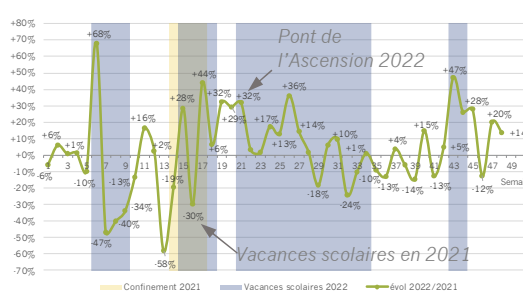


Une fréquentation comparable à celle de 2021 et qui progresse de 18 % par rapport à 2019. La fréquentation en semaine connaît une légère hausse (+3 % par rapport à 2021) qui compense la baisse de 4 % des week-ends.

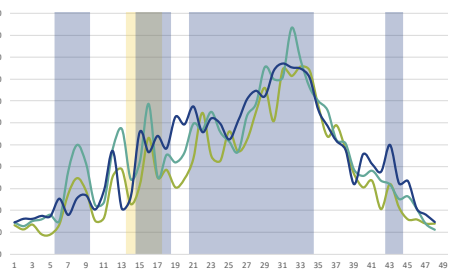


SUIVI DE LA FRÉQUENTATION CYCLABLE EN MILIEU RURAL

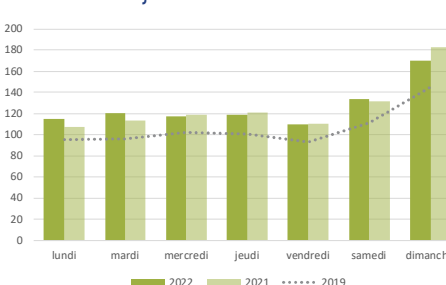
Évolution par rapport à 2021



Comparaison avec 2019 et 2021 (à échantillon comparable)



Fréquentation selon les jours de la semaine



La fréquentation se maintient par rapport à 2021 (+0 %) mais progresse de 19 % par rapport à 2019. La légère augmentation des passages en semaine (+2 % par rapport à 2021) compense, en partie, le recul observé le week-end (-3 %).

FOCUS/ COMPARAISON DE QUELQUES VILLES/MÉTROPOLES

(nombre moyen de passages par jour et par compteur – données issues de l'échantillon et du sur-échantillon)

Collectivités	Nombre de compteurs	Moyenne jour 2022	Nombre de compteurs dans les évolutions	Évol 22/21	Évol 22/19
Bordeaux Métropole	14	1 657	11	+5 %	+14 %
Dunkerque Grand Littoral Agglomération	31	224	24	+22 %	+45 %
Eurométropole de Strasbourg*	44	1 625	34	+21 %	+28 %
Grand Annecy	4	2 015	4	+17 %	+42 %
Grand Chambéry	11	843	11	+9 %	+24 %
Grand Lyon	64	1 190	55	+10 %	+20 %
Grenoble Alpes Métropole	19	1 690	3	+18 %	+34 %
Métropole Européenne de Lille	37	305	30	+14 %	+31 %
Métropole Nice Côte d'Azur	24	1 062	0	nd	nd
Nantes Métropole*	61	727	49	+14 %	+22 %
Toulouse Métropole	6	1 108	1	nd	nd
Tours Métropole Val de Loire	22	593	12	+12 %	+30 %
Ville de Cannes	12	459	3	+6 %	+64 %
Ville de Montreuil	7	1 230	1	nd	nd
Ville de Paris	64	2 688	49	+13 %	+74 %

* = les données de l'Eurométropole de Strasbourg portent sur la période du 1^{er} janvier au 30 novembre

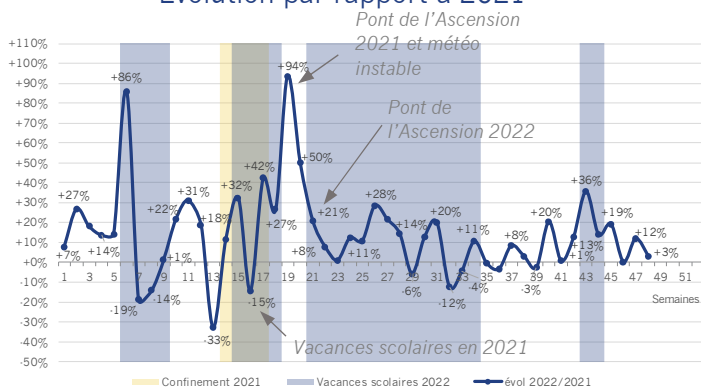
nd = non disponible : les compteurs sont trop récents pour pouvoir fournir des évolutions

Les calculs d'évolution étant réalisés à échantillon comparable en termes de compteurs et de périodes disponibles, le nombre de compteurs pris en compte dans l'analyse 2022 peut différer de celui pris en compte dans les calculs d'évolution. À cela plusieurs raisons : soit des compteurs peuvent être installés au fil des années, soit des anomalies de comptages ont conduit à exclure des compteurs sur certaines années.

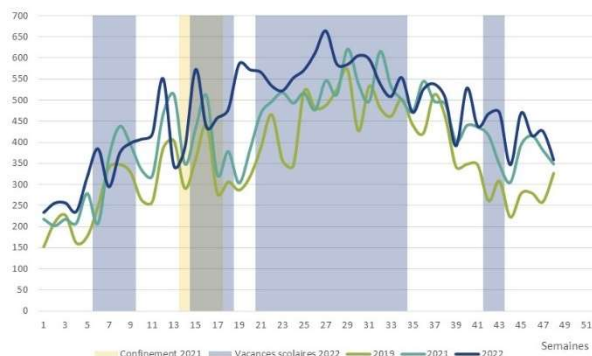
FOCUS/ SUIVI DE LA FRÉQUENTATION CYCLABLE SUR LES EUROVELO EN FRANCE

Vélo & Territoires vous propose un focus sur quelques grands itinéraires cyclables français. La France est concernée par 8 820 km d'itinéraires EuroVelo.

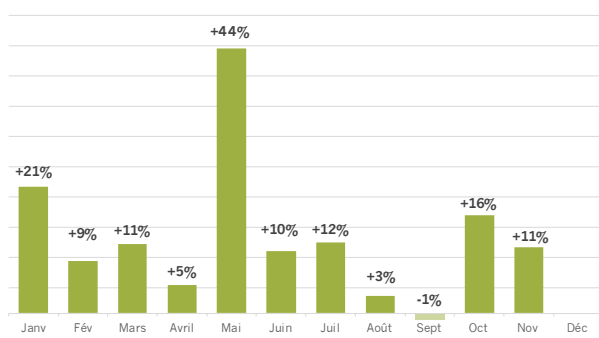
Évolution par rapport à 2021



Comparaison avec 2019 et 2021



Évolution du nombre de passages mensuels par rapport à 2021



À NOTER :

- ➔ en moyenne depuis le début d'année, la fréquentation sur les EuroVelo françaises progresse de 11 % par rapport à la même période en 2021.
- ➔ Après un début d'année mitigé à cause d'une météo peu avantageuse pendant les vacances d'hiver, la fréquentation connaît une forte progression en mai.
- ➔ Un mois d'octobre sous le soleil et des vacances de la Toussaint hors normes.