



# Dossier de Presse

## SNCF Réseau en action pour régénérer et moderniser le réseau en Bourgogne-Franche-Comté

# Sommaire

<b>Chiffres clés de SNCF Réseau en Bourgogne-Franche-Comté</b>	<b>p.1</b>
<b>1ère partie</b>	
<b>SNCF Réseau en BFC</b>	<b>p.2-4</b>
1. SNCF Réseau engagé dans la modernisation des infrastructures ferroviaires	p.3
2. SNCF Réseau, acteur économique majeur en Bourgogne-Franche-Comté	p.4
3. SNCF Réseau, acteur du développement durable	p.4
<b>2ème partie</b>	
<b>SNCF Réseau en action pour régénérer et moderniser le réseau</b>	<b>p.5-12</b>
<b>Cartographies des travaux en Bourgogne-Franche-Comté</b>	<b>p.6-7</b>
1. Focus sur des opérations majeures du second semestre 2023	p.8-9
2. Perspectives 2024	p.10
3. Zoom sur 2 chantiers emblématiques en faveur de l'amélioration du réseau	p.11-12

## **3ème partie**

### **Les conséquences sur les circulations de trains voyageurs**

**p.13-17**

**1. Au 2nd semestre 2023**

**p.14-15**

**2. En 2024**

**p.16-17**

## **4ème partie**

### **La Région, acteur majeur en matière de transport et d'infrastructures**

**p.18-20**

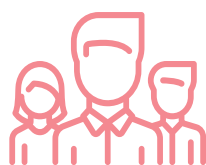


# Les Chiffres clés de SNCF Réseau en Bourgogne-Franche-Comté

INVESTIS DANS  
LA MODERNISATION  
DU RÉSEAU

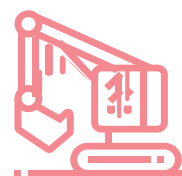
**421 M €**

EN 2023 DONT 163 M€  
COFINANCÉS PAR  
L'ÉTAT ET LA RÉGION



**3 600**

COLLABORATEURS



**1 260**

ENTREPRISES LOCALES  
TRAVAILLANT POUR  
SNCF RÉSEAU



**01.**

**SNCF Réseau en  
Bourgogne-Franche-Comté**

# 01

## SNCF Réseau engagé dans la modernisation des infrastructures ferroviaires dans notre région

Le **ferroviaire est un des modes de transport les + durables** avec seulement 0,3% des émissions de gaz à effet de serre. D'où l'importance de développer la part du train dans les mobilités des voyageurs et des marchandises  
Le **train permet de concilier mobilités et préservation de notre planète.**

SNCF Réseau, gestionnaire du réseau ferré national, est pleinement engagé dans la modernisation et la régénération du réseau ferroviaire avec **421 M€ d'investissement en travaux pour 2023 en Bourgogne-Franche-Comté dont 163 M€ cofinancés** par l'État et le Conseil Régional de Bourgogne-Franche-Comté (soit + de 40% par rapport à 2022).



À titre d'exemple, la **modernisation de la ligne Nevers-Dijon représente un enjeu majeur avec 137 M€, dont 62 M€ cofinancés par l'État et la Région**, la plus grosse opération réalisée en Bourgogne-Franche-Comté depuis la construction des 2 Lignes à Grande Vitesse.

Les investissements réguliers sont primordiaux pour maintenir la qualité du réseau ferroviaire et des circulations.



Pour rappel, le réseau français a entre 30 et 50 ans d'âge en moyenne selon les sections contre 15 ans en Suisse et 17 ans en Allemagne.

Avec le soutien de l'État et du Conseil Régional Bourgogne-Franche-Comté, **SNCF Réseau a pour ambition de réaliser 350 M€ de travaux annuels** en moyenne durant les 10 prochaines années à venir.

### Notre Objectif :

**investir dans un réseau toujours plus performant avec 3 fondamentaux**

**RENFORCER  
LA SÉCURITÉ  
DES CIRCULATIONS**

**247 MILLIONS  
D'EUROS\* INVESTIS  
EN 2023**

**AMÉLIORER  
LA RÉGULARITÉ  
DES TRAINS**

**123 MILLIONS  
D'EUROS\* INVESTIS  
EN 2023**

**INVESTIR DANS  
LES NOUVELLES  
FONCTIONNALITÉS  
DU RÉSEAU**

**9 MILLIONS  
D'EUROS\* INVESTIS  
EN 2023**

\* Ne concerne que les chantiers supérieurs à 1 M€

# 02 SNCF Réseau, acteur économique majeur en Bourgogne-Franche-Comté

En investissant sur la modernisation du réseau et en recrutant une centaine de personnes par an, **SNCF Réseau est un acteur majeur du dynamisme économique et de l'emploi local.**



**Plus de 70% de nos commandes liées aux travaux ont été passées auprès de 694 PME et entreprises locales en Bourgogne-Franche-Comté en 2022.**

**Notre objectif pour 2023 : dépasser les 700 entreprises locales partenaires.**



SNCF Réseau soutient également la politique d'achats solidaires avec environ **1 M€ d'achats** effectués sur le territoire régional.



# 03 SNCF Réseau, acteur du développement durable

En Bourgogne-Franche-Comté, SNCF Réseau dispose d'un maillage territorial dense permettant de faire circuler **18 500 trains de marchandises** en moyenne par an. Notre objectif : **augmenter le trafic fret** grâce à des atouts majeurs comme le centre de triage stratégique de Gevrey (21), le réseau capillaire très dynamique...



SNCF Réseau s'est engagé dans plusieurs partenariats en faveur de l'environnement avec la Chambre d'Agriculture de Côte-d'Or, la Fédération Régionale des Chasseurs, la Fédération de Pêche de Côte-d'Or et innove avec notamment la mise en place d'aménagements sur les voies (Strail Grid), d'effaroucheurs sonores, d'échaliers pour éviter les heurts avec les animaux...

SNCF Réseau accompagne également la Région Bourgogne-Franche-Comté dans le développement du train à hydrogène.

**02.**

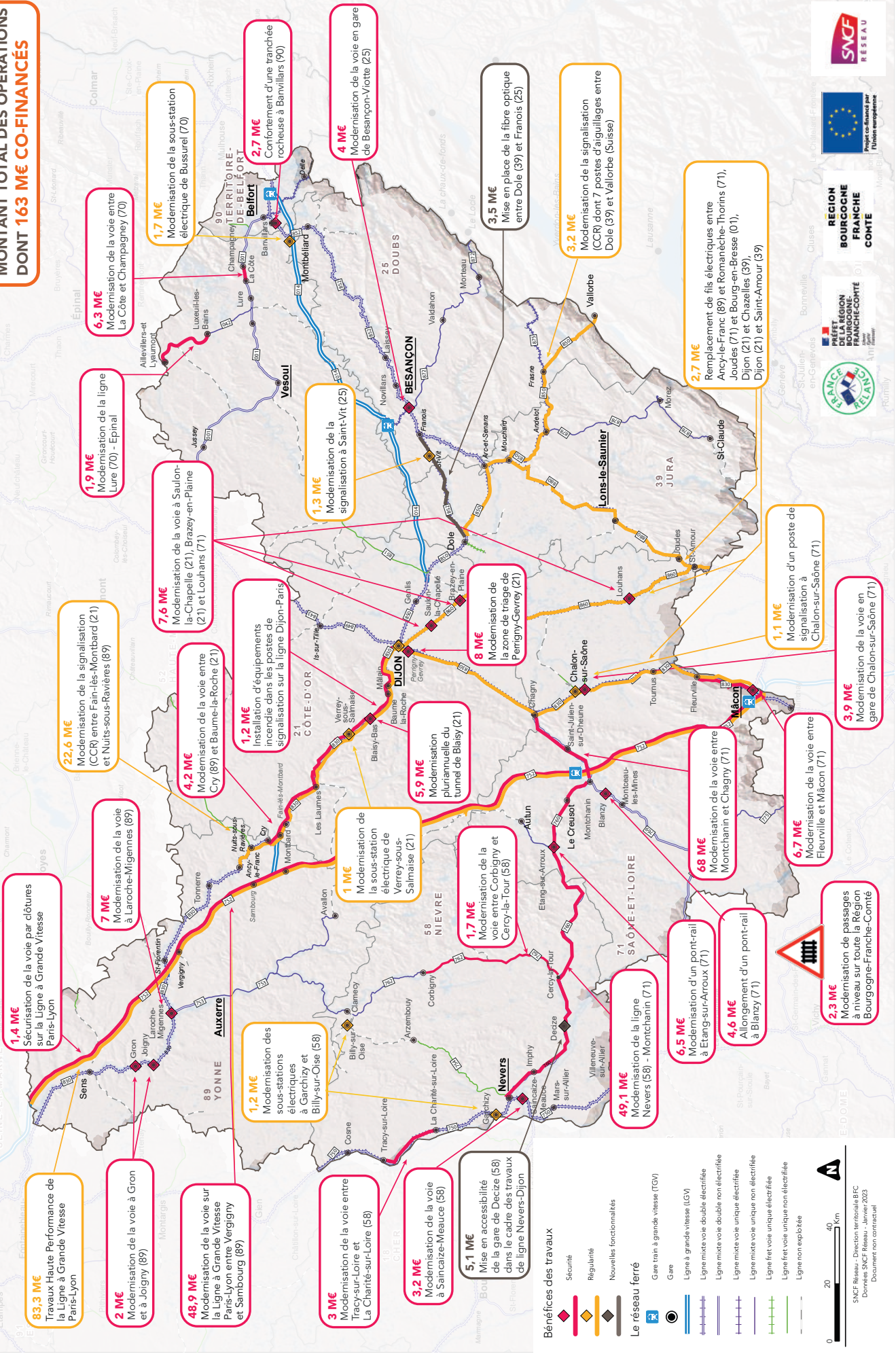
**SNCF Réseau en action pour  
régénérer et moderniser  
le réseau ferroviaire en  
Bourgogne-Franche-Comté**



# CARTOGRAPHIE 2023 DES PRINCIPALES OPÉRATIONS EN BOURGOGNE-FRANCHE-COMTÉ

OPÉRATIONS SUPÉRIEURES À 1M€

**421 M€**  
MONTANT TOTAL DES OPÉRATIONS  
DONT 163 M€ CO-FINANCÉS



**Bénéfices des travaux**

- ♦ Sécurité
- ♦ Régularité
- ♦ Nouvelles fonctionnalités

**Le réseau ferré**

- Gare train à grande vitesse (TGV)
- Gare
- Ligne à grande vitesse (LGV)
- Ligne mixte voie double électrifiée
- Ligne mixte voie double non électrifiée
- Ligne mixte voie unique électrifiée
- Ligne mixte voie unique non électrifiée
- Ligne fret voie unique électrifiée
- Ligne fret voie unique non électrifiée
- Ligne non exploitée

0 20 40 Km

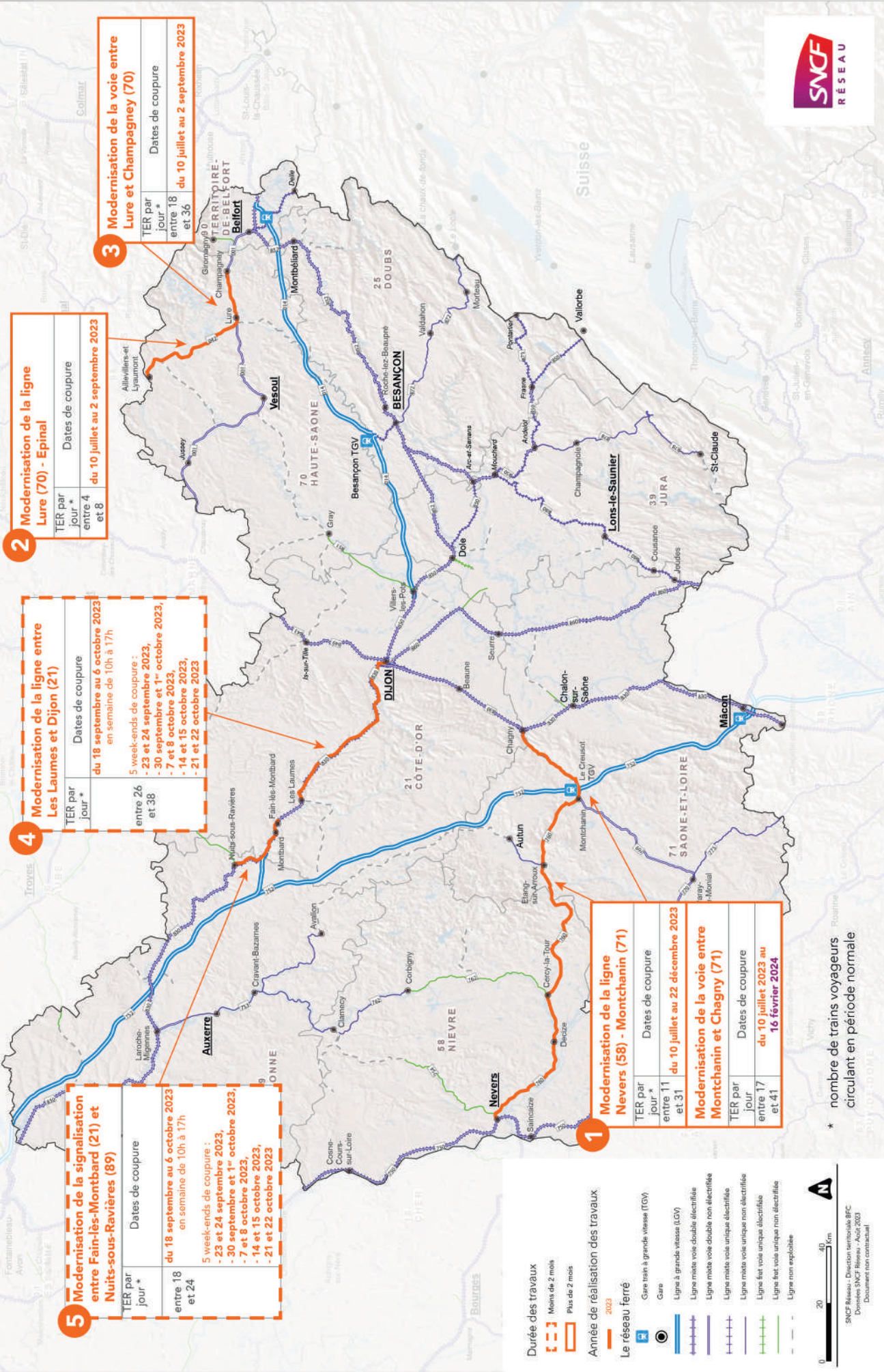
SNCF Réseau - Direction territoriale BFC  
Données SNCF Réseau - Janvier 2023  
Document non contractuel



# SNCF RÉSEAU EN ACTION POUR RÉGÉNÉRER ET MODERNISER LE RÉSEAU FERROVIAIRE EN BOURGOGNE-FRANCHE-COMTÉ : PRINCIPALES INDISPONIBILITÉS\* AU SECOND SEMESTRE 2023

(\*CIRCULATION DES TRAINS VOYAGEURS)

421 M€ INVESTIS EN 2023  
DONT 163 M€ COFINANCÉS



**5 Modernisation de la signalisation entre Fain-lès-Montbard (21) et Nuits-sous-Ravières (89)**

TER par jour *	Dates de coupure
entre 18 et 24	du 18 septembre au 6 octobre 2023 en semaine de 10h à 17h
	5 week-ends de coupure : - 23 et 24 septembre 2023, - 30 septembre et 1 <sup>er</sup> octobre 2023, - 7 et 8 octobre 2023, - 14 et 15 octobre 2023, - 21 et 22 octobre 2023

**4 Modernisation de la ligne entre Les Laumes et Dijon (21)**

TER par jour *	Dates de coupure
entre 26 et 38	du 18 septembre au 6 octobre 2023 en semaine de 10h à 17h
	5 week-ends de coupure : - 23 et 24 septembre 2023, - 30 septembre et 1 <sup>er</sup> octobre 2023, - 7 et 8 octobre 2023, - 14 et 15 octobre 2023, - 21 et 22 octobre 2023

**2 Modernisation de la ligne Lure (70) - Epinal**

TER par jour *	Dates de coupure
entre 4 et 8	du 10 juillet au 2 septembre 2023

**3 Modernisation de la voie entre Lure et Champagny (70)**

TER par jour *	Dates de coupure
entre 18 et 36	du 10 juillet au 2 septembre 2023

**1 Modernisation de la ligne Nevers (58) - Montchanin (71)**

TER par jour *	Dates de coupure
entre 11 et 31	du 10 juillet au 22 décembre 2023

**Modernisation de la voie entre Montchanin et Chagny (71)**

TER par jour	Dates de coupure
entre 17 et 41	du 10 juillet 2023 au 16 février 2024

**Durée des travaux**

- Moins de 2 mois
- Plus de 2 mois

**Année de réalisation des travaux**

**Le réseau ferré**

- Gare train à grande vitesse (TGV)
- Gare
- Ligne à grande vitesse (LGV)
- Ligne mixte voie double électrifiée
- Ligne mixte voie double non électrifiée
- Ligne mixte voie unique électrifiée
- Ligne mixte voie unique non électrifiée
- Ligne fret voie unique électrifiée
- Ligne fret voie unique non électrifiée
- Ligne non exploitée

**nombre de trains voyageurs circulant en période normale**

\* Données SNCF Réseau - Août 2023  
Document non contractuel



# 01

## Focus sur des opérations majeures du second semestre 2023

LIGNES	MONTANT	TYPES DE TRAVAUX	BÉNÉFICES
Modernisation de la ligne Nevers (58) – Montchanin (71) et Montchanin – Chagny (71)	137 M€	Renouvellement de la voie, d'ouvrages hydrauliques, de passages à niveau et mise en accessibilité de 2 gares (Montchanin et Decize)	- Renforcer la sécurité des circulations  - Améliorer la régularité des trains
Modernisation de la ligne entre Les Laumes et Dijon	9 M€	Renouvellement de la voie, modernisation des installations électriques et du tunnel de Blaisy (21)	- Renforcer la sécurité des circulations
Modernisation de la signalisation entre Fain-lès-Montbard (21) et Nuits-sous-Ravières (89)	22,6 M€	Moderniser la signalisation sur 24 km, les installations électriques et installer des nouveaux centres techniques	- Améliorer la régularité des trains et la performance du réseau

### L'Axe Paris-Lyon-Marseille (PLM) Nord

#### Les trains circuleront normalement :

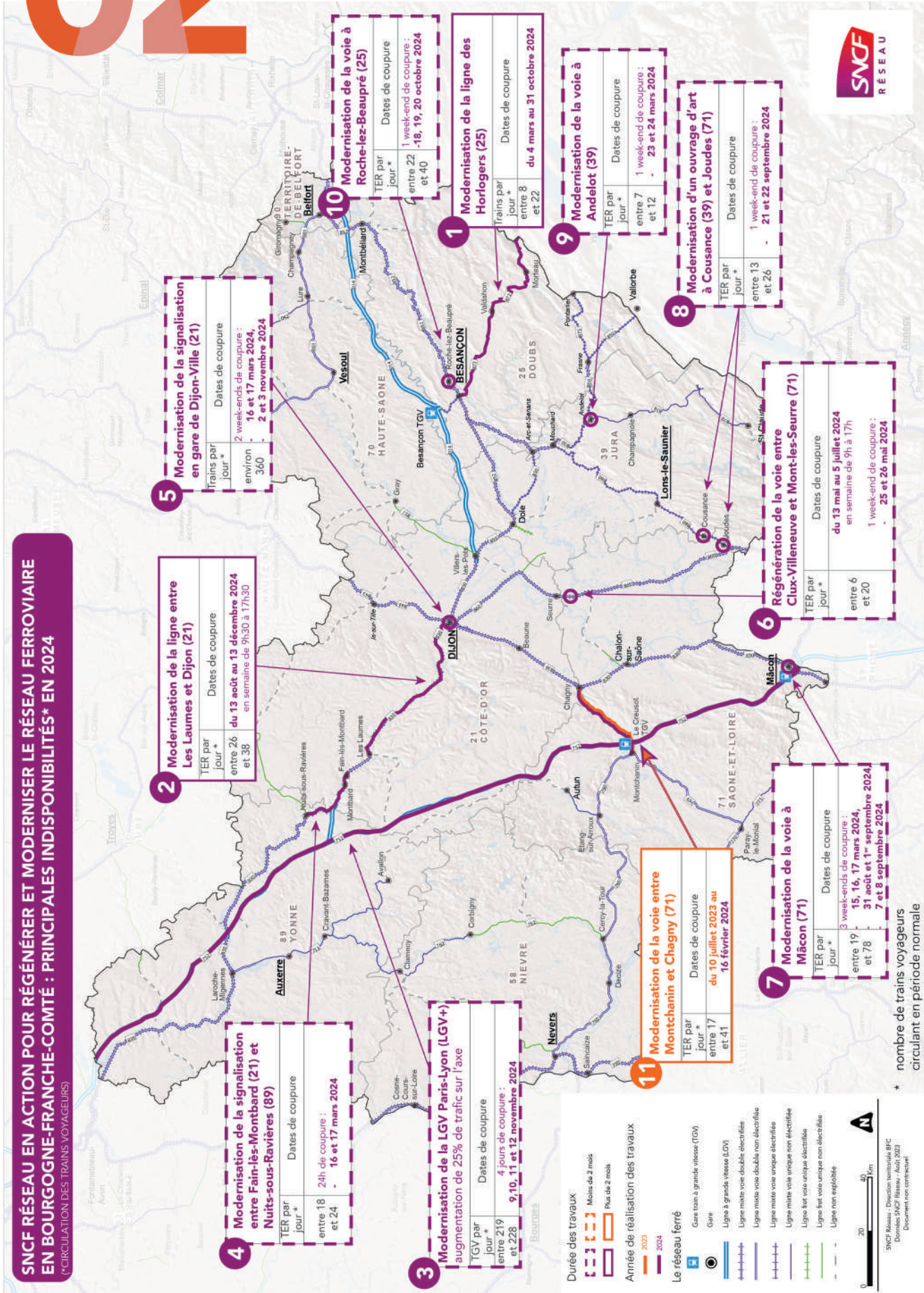
- Du lundi au jeudi aux heures de pointe matinée / soirée
- Chaque vendredi
- Les samedis matins et dimanches après-midi

Les coupures 2023 sur PLM Nord occasionneront toutefois l'interruption des circulations ferroviaires entre Dijon et Laroche-Migennes :

- Du lundi au jeudi de 10h00 à 17h00, du 18/09 au 05/10
- Chaque week-end du samedi 12h au dimanche 12h du 23/09 au 22/10



# 02 Perspectives 2024



# 03 Zoom sur 2 chantiers emblématiques en faveur de l'amélioration de la performance du réseau

SNCF Réseau a pour objectif de construire un réseau haute performance pour la région Bourgogne-Franche-Comté avec 2 programmes \* de grande ampleur :

## Le déploiement de la Commande Centralisée du Réseau de Dijon avec notamment la modernisation de la signalisation entre Fain-lès-Montbard (21) et Nuits-sous-Ravières (89)

Ces travaux consistent à moderniser toutes les installations de signalisation de la ligne entre Fain-lès-Montbard et Nuits-sous-Ravières qui seront télécommandées depuis la Commande Centralisée du Réseau de Dijon (CCR).

Ils permettront d'améliorer la régularité des circulations, de veiller au bon fonctionnement des installations en temps réel et d'informer plus efficacement les clients en gare.

Cette régénération, prévue jusqu'en 2025, consiste notamment à dérouler 120 kilomètres de câbles, poser 21 centres techniques préfabriqués, démolir les anciens bâtiments techniques, remplacer 43 nacelles de signalisation, motoriser des appareils d'interruption caténaire, moderniser les installations télécom et énergie...



# La modernisation de la LGV Paris-Lyon (LGV +)

Ce projet majeur sur la Ligne à Grande Vitesse Paris-Lyon a pour objectifs de développer le trafic sur cette LGV, axe le plus circulé de France, et de faciliter l'arrivée de nouveaux opérateurs ferroviaires.

L'opération consiste à :



- ▶ moderniser la signalisation pour passer **13 trains par heure en heure de pointe à 14 trains par heure dès 2025** et 16 trains par heure à horizon 2030, tout en apportant une meilleure régularité
- ▶ **centraliser le pilotage** de l'ensemble de la ligne depuis un lieu unique
- ▶ renforcer l'alimentation électrique pour assurer **une hausse potentielle de 25% du trafic**



Les travaux réalisés tout au long de l'opération permettront :

- le **remplacement de 58 postes** d'enclenchement le long de la LGV qui servent à commander les aiguillages de la ligne
- le **déploiement du système de signalisation européen ERTMS** (European Rail Traffic Management System)
- l'installation de la **Commande Centralisée du Réseau (CCR)** pour piloter la ligne de Marne-la-Vallée à Lyon depuis une extension du bâtiment abritant la CCR de Lyon
- l'**augmentation de la puissance électrique** (avec l'ajout de postes autotransformateurs)
- la construction d'un nouveau **centre de supervision** de l'alimentation électrique (CSS)

Tous ces travaux sont réalisés de façon **transparente pour les voyageurs** hormis la phase finale de **mise en service de la salle d'exploitation LGV** (CCR + CSS) qui nécessite une coupure des circulations de **4 jours** (du samedi 9 au mardi 12 novembre inclus) de la ligne de Paris et Marne-la-Vallée au sud de Valence.

**Au total, ce projet représente un investissement global de près de 820 M€, dont 125 M€ financés par l'Union Européenne.**

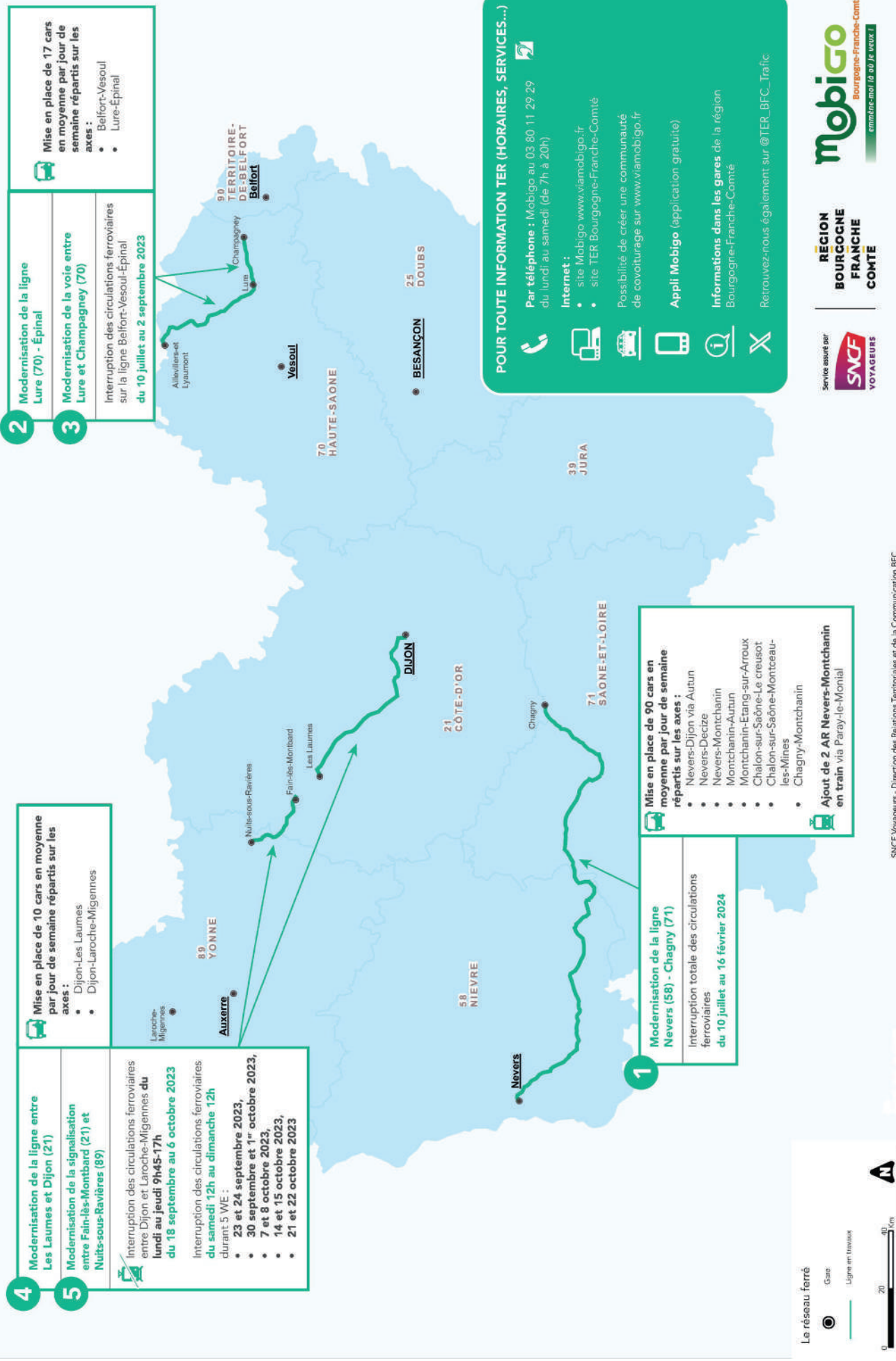


**03.**

**Les conséquences sur les  
circulations voyageurs au  
2nd semestre 2023 et en 2024**



# CONSÉQUENCES DES TRAVAUX DU SECOND SEMESTRE 2023 POUR LES SERVICES TER EN BOURGOGNE-FRANCHE-COMTÉ



**4** Modernisation de la ligne entre Les Laumes et Dijon (21)

Mise en place de 10 cars en moyenne par jour de semaine répartis sur les axes :

- Dijon-Les Laumes
- Dijon-Laroche-Migennes

Modernisation de la signalisation entre Fain-lès-Montbard (21) et Nuits-sous-Ravières (89)

Interruption des circulations ferroviaires entre Dijon et Laroche-Migennes du **lundi au jeudi 9h45-17h du 18 septembre au 6 octobre 2023**

Interruption des circulations ferroviaires du **samedi 12h au dimanche 12h** durant 5 WE :

- 23 et 24 septembre 2023,
- 30 septembre et 1<sup>er</sup> octobre 2023,
- 7 et 8 octobre 2023,
- 14 et 15 octobre 2023,
- 21 et 22 octobre 2023

**5** Mise en place de 10 cars en moyenne par jour de semaine répartis sur les axes :

- Dijon-Les Laumes
- Dijon-Laroche-Migennes

**2** Modernisation de la ligne Lure (70) - Épinal

Mise en place de 17 cars en moyenne par jour de semaine répartis sur les axes :

- Belfort-Vesoul
- Lure-Épinal

**3** Modernisation de la voie entre Lure et Champagny (70)

Interruption des circulations ferroviaires sur la ligne Belfort-Vesoul-Épinal du **10 juillet au 2 septembre 2023**

**1** Modernisation de la ligne Nevers (58) - Chagny (71)

Interruption totale des circulations ferroviaires du **10 juillet au 16 février 2024**

Mise en place de 90 cars en moyenne par jour de semaine répartis sur les axes :

- Nevers-Dijon via Autun
- Nevers-Decize
- Nevers-Montchanin
- Montchanin-Autun
- Montchanin-Etang-sur-Arroux
- Chalon-sur-Saône-Le creusot
- Chalon-sur-Saône-Montceau-les-Mines
- Chagny-Montchanin

Ajout de 2 AR Nevers-Montchanin en train via Paray-le-Monial

**POUR TOUTE INFORMATION TER (HORAIRES, SERVICES...)**

Par téléphone : Mobigo au 03 80 11 29 29 du lundi au samedi (de 7h à 20h)

Internet :

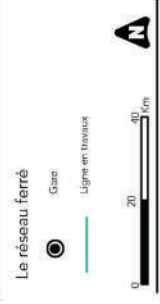
- site Mobigo [www.viamobigo.fr](http://www.viamobigo.fr)
- site TER Bourgogne-Franche-Comté

Possibilité de créer une communauté de covotage sur [www.viamobigo.fr](http://www.viamobigo.fr)

Appli Mobigo (application gratuite)

Informations dans les gares de la région Bourgogne-Franche-Comté

Retrouvez-nous également sur @TER\_BFC\_Trafic



Service assuré par **SNCF VOYAGEURS**

REGION **BOURGOGNE FRANCHE COMTE**

**mobigo**  
Bourgogne-Franche-Comté  
emmène-moi le au jr uxox

SNCF Voyageurs - Direction des Relations Territoriales et de la Communication BFC

# 2023

LIGNES	DATES DE COUPURES 2023	MOYENS DE SUBSTITUTION
1) Modernisation de la ligne Nevers (58) – Montchanin (71) et Montchanin – Chagny (71)	<ul style="list-style-type: none"> <li>- Du lundi 10 juillet au lundi 4 septembre pour la section Nevers-Le Banlay</li> <li>- Du lundi 10 juillet au vendredi 22 décembre 2023 pour la section Nevers-Montchanin</li> <li>- Du lundi 10 juillet au vendredi 16 février 2024 pour la section Montchanin-Chagny</li> </ul>	Service d'autocars mis en place durant la période de travaux
2) Modernisation de la ligne Lure (70) - Épinal	Du lundi 10 juillet au samedi 2 septembre (6h du matin)	Service d'autocars mis en place durant cette période entre Belfort-Vesoul et Lure-Épinal
3) Modernisation de la voie entre Lure et Champagny (70)	Du lundi 10 juillet au samedi 2 septembre (6h du matin)	
4) Modernisation de la ligne entre Les Laumes et Dijon	<ul style="list-style-type: none"> <li>- Du lundi 18 septembre au vendredi 6 octobre de 10h à 17h</li> <li>- 5 week-ends de coupure : <ul style="list-style-type: none"> <li>• 23 et 24 septembre</li> <li>• 30 septembre et 1er octobre</li> <li>• 7 et 8 octobre</li> <li>• 14 et 15 octobre</li> <li>• 21 et 22 octobre</li> </ul> </li> </ul>	Service d'autocars mis en place durant cette période : <ul style="list-style-type: none"> <li>- Dijon-Les Laumes</li> <li>- Dijon-Laroche-Migennes</li> <li>- Dijon-Auxerre</li> <li>- Laroche-Migennes-Avallon</li> <li>- Laroche-Migennes-Clamecy</li> <li>- Laroche-Migennes-Sens</li> <li>- Laroche-Migennes-Montereau</li> </ul>
5) Modernisation de la signalisation entre Fain-lès-Montbard (21) et Nuits-sous-Ravières (89)	<ul style="list-style-type: none"> <li>- Du lundi 18 septembre au vendredi 6 octobre de 10h à 17h</li> <li>- 5 week-ends de coupure en 2023 : <ul style="list-style-type: none"> <li>• 23 et 24 septembre</li> <li>• 30 septembre et 1er octobre</li> <li>• 7 et 8 octobre</li> <li>• 14 et 15 octobre</li> <li>• 21 et 22 octobre</li> </ul> </li> </ul>	

# 2024

LIGNES	DATES DE COUPURES 2024
1) Modernisation de la ligne des Horlogers (25)	Du lundi 4 mars au jeudi 31 octobre 2024
2) Modernisation de la ligne entre Les Laumes et Dijon (21)	Du Mardi 13 août au jeudi 13 décembre 2024 en semaine de 9h30 à 17h30
3) Modernisation de la LGV Paris-Lyon (LGV +)	4 jours de coupure : du samedi 9 au mardi 12 novembre 2024
4) Modernisation de la signalisation entre Fain-lès-Montbard (21) et Nuits-sous-Ravières (89)	Du samedi 16 mars à 11h30 au dimanche 17 mars 2024 à 11h30
5) Modernisation de la signalisation à Dijon-Ville (21)	2 week-ends de coupure en 2024 : • 16 et 17 mars • 2 et 3 novembre
6) Modernisation de la voie entre Clux-Villeneuve et Montles-Seurre (71)	- Du lundi 13 mai au 5 juillet 2024 en semaine de 9h à 17h - 1 week-end de coupure les 25 et 26 mai 2024
7) Modernisation de la voie à Mâcon (71)	3 week-ends de coupure en 2024 : • Vendredi 15, samedi 16 et dimanche 17 mars 2024 • Samedi 31 août et dimanche 1er septembre • Samedi 7 et dimanche 8 septembre
8) Modernisation d'ouvrages d'art à Cousance (39) et Joudes (71)	1 week-end de coupure le samedi 21 et dimanche 22 septembre 2024
9) Modernisation de la voie à Andelot (39)	1 week-end de coupure le samedi 23 et dimanche 24 mars 2024
10) Modernisation de la voie à Roche-les-Beaupré (25)	1 week-end de coupure en 2024 : - Vendredi 18, samedi 19 et dimanche 20 octobre

Les moyens de substitution pour 2024 sont à l'étude et seront communiqués tout au long de l'année.

# Les flux principaux de voyageurs restent préservés

Ces chantiers entraineront des interruptions de circulations ferroviaires en journée et/ou le week-end. Néanmoins, ces coupures étant prévues en cœur de journée (10h-17h) et de week-end (samedi 12h au dimanche 12h), **elles permettent de préserver les pics d'affluence de voyageurs (abonnés de travail, déplacements loisirs pour le week-end...).**



Les capacités de places offertes dans les TER circulant avant ou après la coupure sont alors renforcées (doublage de rames, trains supplémentaires) afin de garantir les déplacements des voyageurs durant ces périodes de concentration des flux.

Pour les personnes qui souhaitent toutefois voyager durant les phases de coupure de la ligne, SNCF Voyageurs met en place un plan de substitution routière.

Les services de prise en charge des personnes en situation de handicap ou à mobilité réduite (Accès TER) sont assurés durant les travaux.

## SNCF Voyageurs TER renforce son dispositif d'information avant et pendant les travaux

Les abonnés ayant communiqué leurs coordonnées sont informés par mail / SMS des interruptions des circulations et de la mise en place du service de substitution par autocar.

Les traditionnels canaux d'information sont également mis à jour :

### Pour toute information TER (horaires, services...)

 **Par téléphone :** Mobigo au 03 80 11 29 29 du lundi au samedi (de 7h à 20h).

 **Internet :**  
• site TER Bourgogne-Franche-Comté  
• site Mobigo [www.viamobigo.fr](http://www.viamobigo.fr)  
 Possibilité de créer une communauté de covoiturage

 **Appli Mobigo** (application gratuite)

 **Informations dans les gares** de la région Bourgogne-Franche-Comté

 Retrouvez-nous également sur @TER\_BFC\_Trafic

## SNCF Voyageurs TGV adapte son plan de transport

- Du lundi au jeudi :

- à destination de Paris, le dernier train avant la coupure pour travaux le matin arrive à 11h08. À partir de 18h42 (horaire d'arrivée à Paris), les circulations reprennent normalement. Par ailleurs, le dernier TGV sera amorcé à Mulhouse au lieu de Besançon pour une arrivée à Paris à 22h04.
- au départ de Paris, 2 TGV sont proposés avant la coupure travaux : un TGV à 6h52 qui sera prolongé jusqu'à Mulhouse et un TGV à 7h56 à destination de Dijon et Dole.
- à partir de 17h18, les circulations reprennent normalement.

- Le vendredi, l'ensemble du plan de transport nominal sera assuré.

- Le week-end, environ 1 TGV sur 2 circulera avec une coupure du samedi 12h au dimanche 12h.

### Des mesures spécifiques mises en place pour les clients TGV pendant les travaux

Le renforcement prévu de la capacité des TGV qui circuleront permettra d'offrir les trois-quarts des places disponibles en service normal à l'ensemble de la clientèle.

Par ailleurs, les trains empruntés par la clientèle abonnés sont préservés.

Les horaires proposés à nos clients intègrent déjà ces modifications.



# 04.

## La Région, acteur majeur en matière de transports et d'infrastructures

La Région finance les investissements dans le réseau ferroviaire national dans le cadre du Contrat de Plan État-Région (CPER). Depuis 2020, ces interventions sont guidées par le protocole Ligne fines de desserte du territoire qui répartit la charge d'investissement entre l'Etat et la Région.

Ainsi, pour les besoins de régénération du réseau, l'Etat et SNCF Réseau prennent en charge la totalité des investissements sur les lignes du réseau structurant, tandis que la Région intervient au côté de l'Etat ou bien seule sur les lignes d'intérêt local ou régional.

Ces investissements réguliers permettent de maintenir à niveau les lignes qui risqueraient de subir des ralentissements voire des suspensions dans le cas où l'état de la ligne remettait en cause la sécurité des circulations.

**Les transports, les mobilités et les infrastructures s'affirment comme l'une des compétences prioritaires de la collectivité. Outre son rôle de chef de file en matière d'intermodalité et de transports régionaux, la Région mène une politique d'investissements soutenus pour offrir des services de qualité accessibles au plus grand nombre. Elle maintient et amplifie ses engagements financiers, en direction des infrastructures ferroviaires.**

Garantir qualité, sécurité et respect des temps de voyage en TER, c'est pour la Région effectuer des investissements réguliers sur les voies ferrées. Une nécessité également pour la pérennité des lignes.

**Ainsi, la Région, aux côtés de l'Etat, est un partenaire majeur de SNCF Réseau, dans la modernisation du réseau ferroviaire**

- avec **30,4 M€ d'investissement pour 2023 en Bourgogne-Franche-Comté.**

Par ailleurs dans le cadre de sa stratégie d'investissement, et afin d'améliorer les services apportés aux voyageurs dans les gares (confort, information, intermodalité, sûreté/sécurité, déplacement valorisation de l'espace et du patrimoine), la Région est engagée dans la **rénovation des 200 gares et haltes de Bourgogne-Franche-Comté** :

- des investissements financés à 100 % par la collectivité
- et estimés à **42 millions d'€** sur 8 ans, soit une moyenne de 5,25 millions d'€ par an.

D'autre part, au titre de la mobilité multimodale, la Région, aux côtés de l'Etat, mène un **vaste programme de mise en accessibilité des gares régionales** aux personnes à mobilité réduite, dans le cadre du Contrat de plan Etat Région.

- Au total, se sont plus de **39 M€ de 2015 à 2022** engagés par la collectivité pour l'adaptation des gares nationales et une poursuite de ces investissements qui sera programmée sur le CPER 2023-2027.
- 18 gares, sur les 33 ciblées comme prioritaires, ont déjà été livrées. Les autres sont en travaux ou à l'étude

La collectivité mène également des efforts de financement en matière de **maintenances et de modernisation de son parc de matériel ferroviaire roulant.**

- **16 automoteurs neufs** de type Régiolis ont été mis en service depuis 2019
- pour un investissement global de 188 M€
- **8 rames complémentaires** seront livrées à partir de 2023 pour un investissement complémentaire de 100 M€.

**De manière plus globale, les mobilités et les infrastructures sont un des axes majeurs des interventions de la Région. Elles représentent plus de 40 % du budget régional. En 2023, la Région mobilise plus de 634,7 M€, au titre de sa politique mobilités (503,9 M€) et infrastructures (130,8 M€).**

# Les chiffres clés

## TER MOBIGO

La Bourgogne-Franche-Comté compte **587 circulations quotidiennes de trains régionaux, 17 lignes ferroviaires, 201 gares** et une fréquentation annuelle de **69 000 voyageurs par jour**.

Véritable « colonne vertébrale » du réseau de transport public en Bourgogne-Franche-Comté, le train est le mode de transport pertinent pour les moyennes et longues distances ainsi que les déplacements massifiés.



## LIGNES ROUTIÈRES MOBIGO

Le réseau de lignes routières interurbaines **Mobigo est composé de 92 lignes** desservant le territoire en complémentarité du réseau TER Mobigo. Au total, plus de **1,9 M de voyages en 2022 et 10,9 M de kilomètres réalisés**. La Région Bourgogne-Franche-Comté organise et finance les transports scolaires sur les territoires\* de la Côte-d'Or, du Doubs, du Jura, de la Nièvre, de la Haute-Saône, de la Saône-et-Loire et de l'Yonne.

Les élèves ayants-droits sont transportés pour partie sur le réseau TER Bourgogne-Franche-Comté (5 700 élèves transportés), les lignes régulières MOBIGO (11 000 élèves) et par plus de **2 900 circuits spéciaux scolaires** (107 400 élèves). Ainsi, ce sont plus de **126 000 élèves** qui sont transportés chaque jour ou aidés par la Région Bourgogne-Franche-Comté.

\*Le Syndicat Mixte des Transports en Commun (SMTC) du Territoire de Belfort ainsi que les villes couvertes par un réseau urbain (autorités organisatrices de la mobilité) organisent leur réseau sur leur territoire et définissent leurs propres règles de prise en charge.

## UN RÉSEAU MODERNE ET ADAPTÉ

Routes, voies ferrées, gares, pistes cyclables... la Région mène une politique d'investissements sans conséquent pour offrir des services de qualité et accessibles au plus grand nombre. Elle maintient et amplifie même ses engagements financiers, en direction des infrastructures ferroviaires, fluviales et routières, comme l'aménagement de la RN57 en Haute-Saône, ou de la RCEA dans l'Ouest de la Région.

La Région réaffirme sa stratégie et ses priorités d'investissement dans les **201 gares et haltes** de Bourgogne-Franche-Comté. Des investissements qu'elle finance à 100 %, estimés à **42 millions d'€** sur 8 ans, soit une moyenne de **5,25 millions d'€** chaque année.


## INTERMODALITÉ

La Région, désormais acteur majeur de la mobilité et de l'intermodalité en Bourgogne-Franche-Comté, travaille à la structuration d'une chaîne complète qui assure la complémentarité des offres de transport public sur le territoire régional. Avec un objectif ambitieux : le bon moyen de transport, au bon endroit, au bon moment, à un prix acceptable par les voyageurs et à un coût soutenable par la collectivité.

CONTACTS PRESSE RÉGION BOURGOGNE-FRANCHE-COMTÉ

MARIE SOUVERBIE - marie.souverbie@bourgognefranche.comte.fr - 03 80 44 34 66

LAURE HUBIDOS - laure.hubidos@bourgognefranche.comte.fr - 03 81 61 61 08



DIRECTION TERRITORIALE  
SNCF RÉSEAU  
BOURGOGNE-FRANCHE-COMTÉ  
22, RUE DE L'ARQUEBUSE  
21000 DIJON  
[contact.bfc@reseau.sncf.fr](mailto:contact.bfc@reseau.sncf.fr)

CONTACT PRESSE SNCF RÉSEAU  
BOURGOGNE-FRANCHE-COMTÉ  
SOPHIE MAYAUD  
TÉL : 03 80 40 19 03  
MOBILE : 06 03 26 17 88  
[sophie.mayaud@reseau.sncf.fr](mailto:sophie.mayaud@reseau.sncf.fr)

**SNCF**  
RÉSEAU