

CHIFFRES CLÉS 2022

Du 1^{er} janvier au 31 décembre

Par rapport à 2021

+8 % de passages de vélos

+10 % en semaine

+2 % le week-end

Par rapport à 2019

+31 % de passages de vélos

Par rapport à 2021

et par milieu

 **+10 %** en urbain

 **+0 %** en périurbain

 **-1 %** en rural

Ce dernier bulletin 2022 livre le bilan provisoire de l'année. Celui-ci sera consolidé, dans les mois à venir, grâce à l'analyse de l'intégralité du parc de compteurs partagés avec la Plateforme nationale des fréquentations de Vélo & Territoires. Le premier bulletin 2023 est prévu en avril.

TENDANCES GLOBALES

Avec une progression de 31 % par rapport à 2019 et de 8 % par rapport à 2021, la fréquentation vélo poursuit son essor mais le rythme risque de ne pas être suffisant pour atteindre les objectifs nationaux de 12 % de part modale à horizon 2030. Quelques éléments d'explication ? La fréquentation nationale est certes supérieure à celle de 2021 sur l'ensemble de l'année, excepté en septembre (-2 %) et en décembre où elle se maintient (+1 %). Mais ce bilan est fortement impacté par la fréquentation en milieu urbain qui poursuit une progression à deux chiffres (+10 % par rapport à 2021). En revanche, en milieux périurbain et rural, la photographie est plus contrastée avec des périodes de recul (février à avril, août, septembre et décembre), même si au final, la fréquentation dans ces territoires est comparable à celle de 2021 (respectivement +0 % et -1 %). Le bilan périurbain et rural n'est donc pas mauvais mais reste lié à une pratique de loisirs marquée par les congés et la météo.

Les défis 2023 sont de taille : poursuivre le développement des aménagements et des services vélos en milieu peu dense et continuer à développer la pratique en milieu urbain. De nombreux outils et financements sont disponibles pour accompagner les collectivités dans cette transition. Il est nécessaire de s'en emparer et de poursuivre les efforts engagés pour faire de la France une grande nation du vélo.

→ À NOTER

Nous avons fait le choix de continuer à mettre en avant quelques comparaisons par rapport à 2019, année de référence avant la « crise sanitaire ».

MÉTHODO

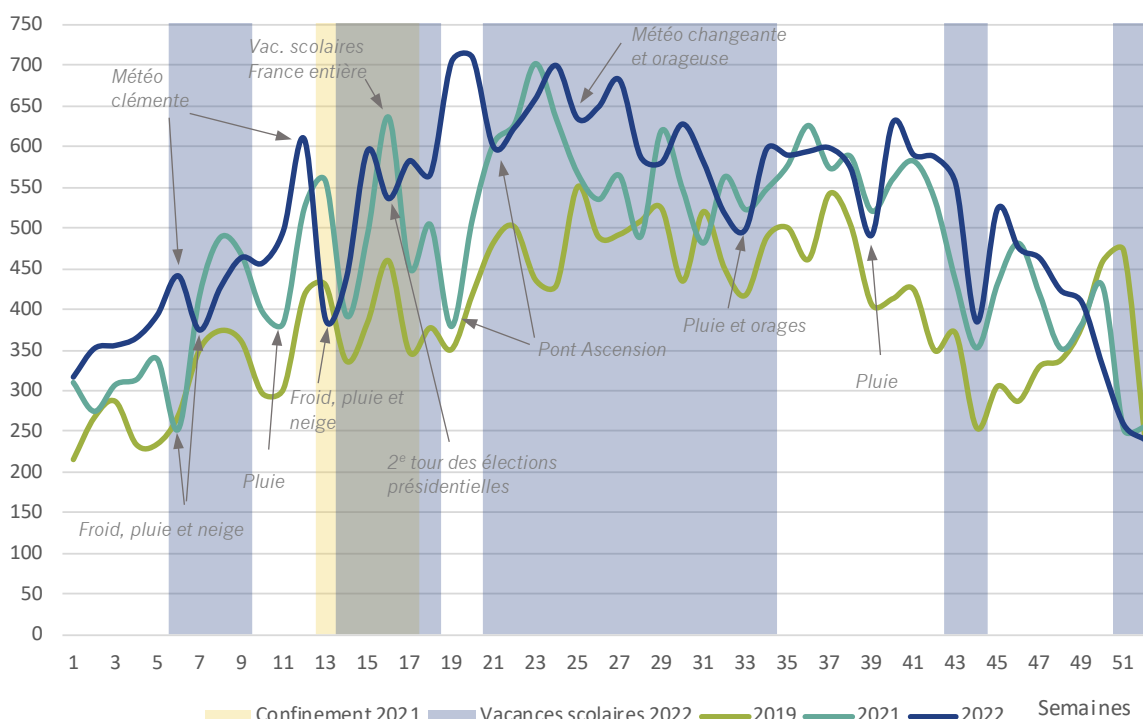
Vélo & Territoires propose, chaque mois, un suivi de l'évolution de la pratique du vélo. Cette analyse repose sur un échantillon national de 297 compteurs représentatifs de l'ensemble des compteurs partagés avec la Plateforme nationale des fréquentations (PNF). Cet outil, porté par Vélo & Territoires et développé en partenariat avec Eco-Compteur, permet d'agréger les données de plus de 1 300 compteurs partagés par près de 140 collectivités. Pour en savoir plus sur la composition de cet échantillon et les règles d'analyse, consultez la note méthodologique disponible sur le site Internet de Vélo & Territoires.

Ce bulletin est le septième numéro de la collection 2022. Les collectivités qui ne partagent pas encore leurs données et qui souhaitent intégrer les futures analyses sont invitées à contacter Stéphanie MANGIN (stephanie.mangin@velo-territoires.org).

UNE FRÉQUENTATION SUPÉRIEURE À 2021

Fréquentation moyenne journalière en France

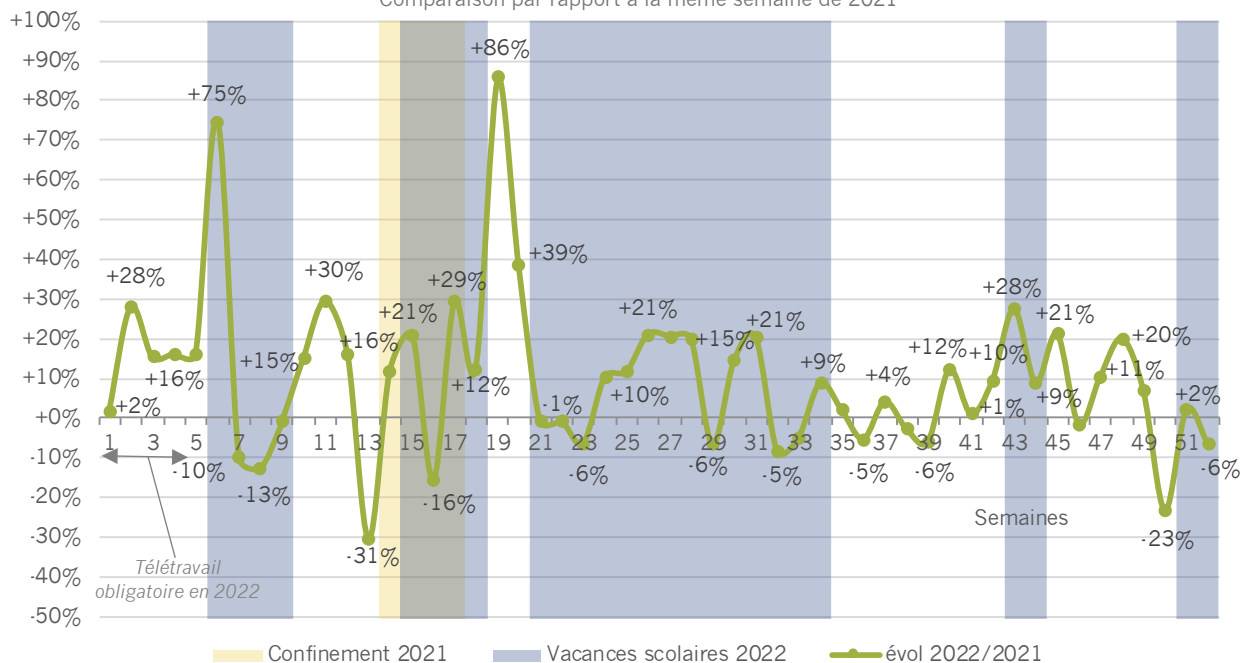
Nombre de passages de vélos par jour et par compteur (à échantillon comparable)



Les niveaux de fréquentation de 2022 sont globalement plus élevés que ceux de 2021 et nettement supérieurs à ceux de 2019 (année de référence avant la crise). Seule une météo capricieuse altère parfois le tableau. La période estivale reste dans le ton avec des fréquentations plus importantes en juillet qu'en août. Le bilan diffère cependant selon les territoires observés.

Évolution du nombre de passages de vélos en France

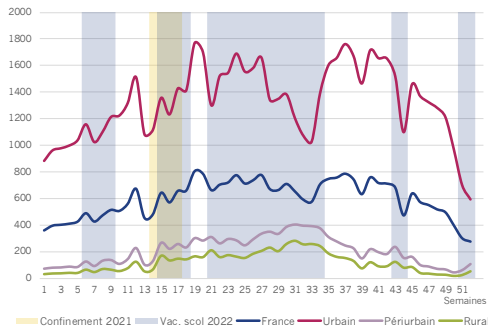
Comparaison par rapport à la même semaine de 2021



Du 1^{er} janvier au 31 décembre, la fréquentation cyclable progresse en moyenne de 8 % par rapport à la même période en 2021 et de 31 % par rapport à 2019. Ces évolutions masquent des nuances territoriales importantes, ainsi que des tendances différentes entre semaine et week-end. Depuis le début de l'année, la reprise du travail en présentiel a boosté la fréquentation en semaine, alors que la météo pluvieuse lors des congés d'hiver a impacté négativement la fréquentation en week-end. La fréquentation poursuit sa progression pendant l'été. L'automne enregistre de belles hausses, en particulier en octobre et novembre. La fin d'année est plus mitigée.

SUIVI DES FRÉQUENTATIONS PAR MILIEU

Fréquentation selon le milieu

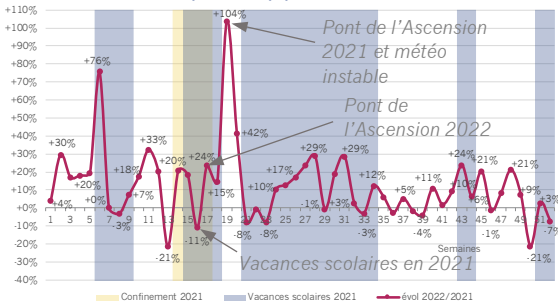


Par rapport à 2021, le nombre de passages de vélos progresse en milieu urbain (+10 %) et se maintient sur le reste du territoire (+0 % en périurbain et -1 % en rural). Les volumes enregistrés sont cependant largement supérieurs à ceux habituellement observés avant la crise sanitaire. Ces chiffres montrent une pratique urbaine bien installée qui progresse fortement en semaine. Les pratiques en milieux rural et périurbain demeurent, quant à elles, encore fragiles. Sans doute davantage orientées vers les loisirs, elles sont plus sensibles à la météo.



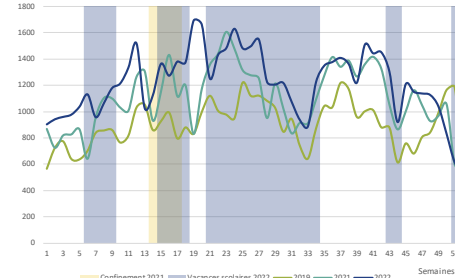
SUIVI DE LA FRÉQUENTATION CYCLABLE EN MILIEU URBAIN

Évolution par rapport à 2021

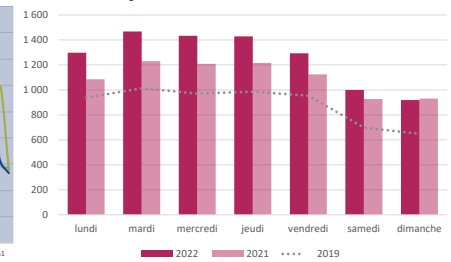


Comparaison avec 2019 et 2021

(à échantillon comparable)



Fréquentation selon les jours de la semaine

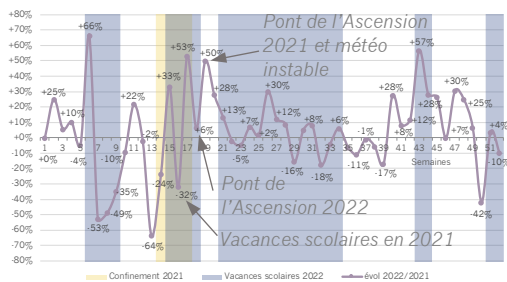


En 2022, on comptabilise +10 % de passages par rapport à 2021 avec une fréquentation qui progresse plus fortement en semaine (+12 %) que le week-end (+4 %). La fréquentation demeure nettement supérieure à 2019 (+34 %).



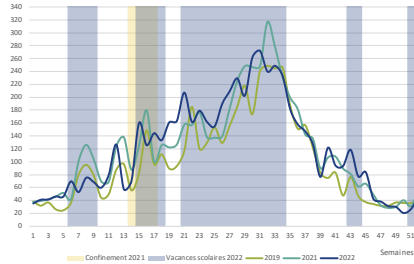
SUIVI DE LA FRÉQUENTATION CYCLABLE EN MILIEU PÉRIURBAIN

Évolution par rapport à 2021

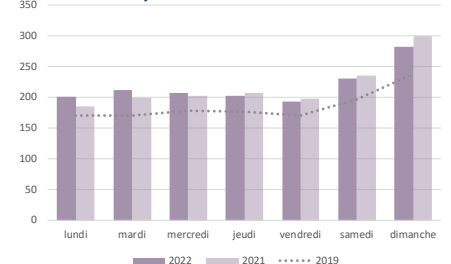


Comparaison avec 2019 et 2021

(à échantillon comparable)



Fréquentation selon les jours de la semaine



Une fréquentation comparable à celle de 2021 et qui progresse de 17 % par rapport à 2019. La fréquentation en semaine progresse légèrement par rapport à 2021 (+2 %) et connaît une baisse de 5 % le week-end.



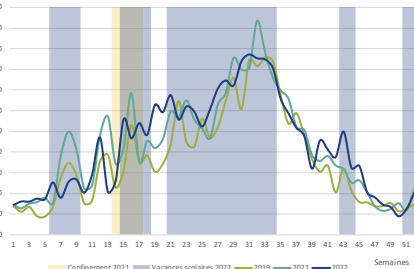
SUIVI DE LA FRÉQUENTATION CYCLABLE EN MILIEU RURAL

Évolution par rapport à 2021

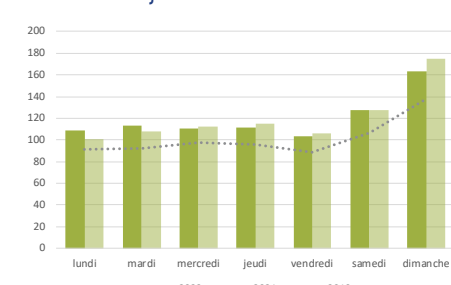


Comparaison avec 2019 et 2021

(à échantillon comparable)



Fréquentation selon les jours de la semaine



La fréquentation baisse très légèrement par rapport à 2021 (-1 %) mais progresse de 18 % par rapport à 2019. La légère augmentation des passages en semaine (+1 % par rapport à 2021) ne compense que partiellement le recul observé le week-end (-4 %).

FOCUS/ COMPARAISON DE QUELQUES VILLES/MÉTROPOLES

(nombre moyen de passages par jour et par compteur – données issues de l'échantillon et du sur-échantillon)

Collectivités	Nombre de compteurs	Moyenne jour 2022	Nombre de compteurs dans les évolutions	Évol 22/21	Évol 22/19
Bordeaux Métropole	14	1 619	12	+4 %	+15 %
Dunkerque Grand Littoral Agglomération	31	213	24	+20 %	+43 %
Eurométropole de Strasbourg	44	1 574	34	+18 %	+26 %
Grand Annecy	4	1 904	4	+17 %	+42 %
Grand Chambéry	11	813	11	+10 %	+23 %
Grand Lyon	64	1 164	55	+9 %	+20 %
Grenoble Alpes Métropole	19	1 640	3	+17 %	+32 %
Métropole Européenne de Lille	43	290	35	+12 %	+29 %
Métropole Nice Côte d'Azur	24	1 035	0	nd	nd
Nantes Métropole	61	711	50	+12 %	+18 %
Toulouse Métropole	6	1 083	1	nd	nd
Tours Métropole Val de Loire	22	574	12	+11 %	+28 %
Ville de Cannes	12	445	3	+4 %	+63 %
Ville de Montreuil	7	1 209	1	nd	nd
Ville de Paris	64	2 600	54	+12 %	+52 %

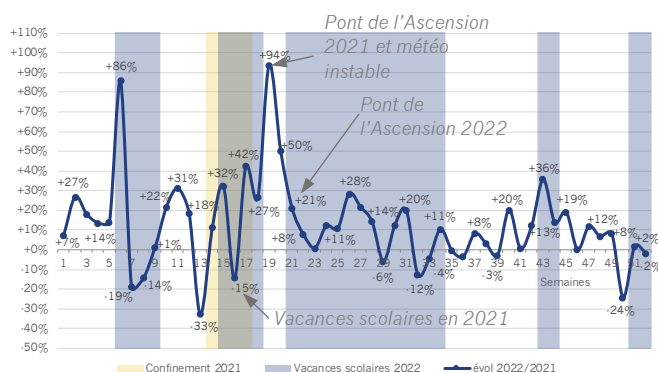
nd = non disponible : les compteurs sont trop récents pour pouvoir fournir des évolutions

Les calculs d'évolution étant réalisés à échantillon comparable en termes de compteurs et de périodes disponibles, le nombre de compteurs pris en compte dans l'analyse 2022 peut différer de celui pris en compte dans les calculs d'évolution. À cela plusieurs raisons : soit des compteurs peuvent être installés au fil des années, soit des anomalies de comptages ont conduit à exclure des compteurs sur certaines années.

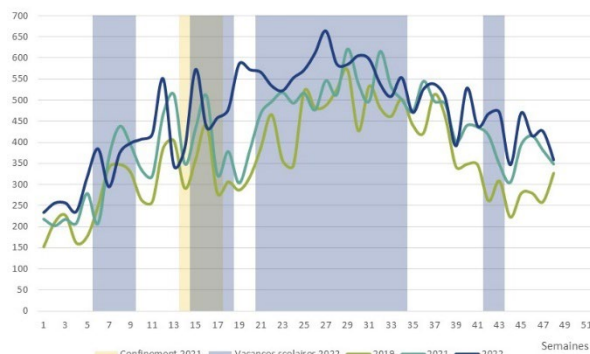
FOCUS/ SUIVI DE LA FRÉQUENTATION CYCLABLE SUR LES EUROVELO EN FRANCE

Vélo & Territoires vous propose un focus sur quelques grands itinéraires cyclables français. La France est concernée par 8 820 km d'itinéraires EuroVelo.

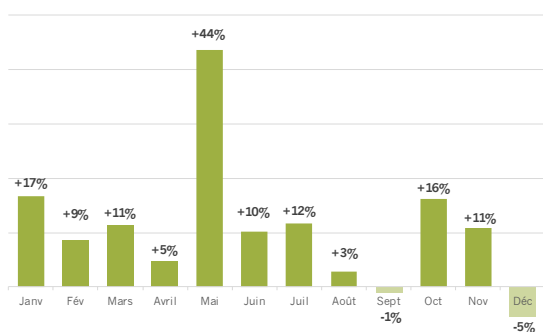
Évolution par rapport à 2021



Comparaison avec 2019 et 2021



Évolution du nombre de passages mensuels par rapport à 2021



À NOTER :

- ➔ En moyenne depuis le début d'année, la fréquentation sur les EuroVelo françaises progresse de 10 % par rapport à la même période de 2021.
- ➔ Après un début d'année mitigé à cause d'une météo peu avantageuse pendant les vacances d'hiver, la fréquentation connaît une forte progression en mai.
- ➔ Un mois d'octobre sous le soleil, des vacances de la Toussaint hors normes et un mois de décembre en recul.