



ANALYSE DES DONNÉES DE FRÉQUENTATION CYCLABLE 2021

 **vélo &
territoires**

COORDINATEUR DU RÉSEAU NATIONAL CYCLABLE

Janvier 2023

VÉLO & TERRITOIRES, COORDINATEUR DU RÉSEAU NATIONAL CYCLABLE

Vélo & Territoires est un réseau de collectivités mobilisées dans une dynamique collégiale pour construire la France à vélo en 2030. Au cœur de ses attentions : achever les schémas vélo au profit de l'équilibre des territoires ; faire du vélo un outil de mobilité à part entière ; porter la France au premier rang des destinations mondiales du tourisme à vélo ; faire de la France une grande nation cyclable ; quadrupler les financements vélo.

Reconnu pour son expertise technique au travers de la publication d'ouvrages et ses observatoires, interlocuteur privilégié de l'État et animateur de dynamiques de comités d'itinéraires au plus près des territoires, Vélo & Territoires est également le centre national de coordination pour EuroVelo, le Schéma des véloroutes européennes, et le porte-voix des collectivités au niveau européen.

SOMMAIRE

Introduction	4
139 collectivités contributrices	5
Méthodologie	6
1 343 compteurs partagés	6
Périmètre de l'analyse	6
Définitions	7
Actualisation de la catégorisation des compteurs selon l'usage	7
Indicateurs nationaux	8
Une croissance constante et solide : +18 % de passages de vélos par rapport à 2019 et +26 % par rapport à 2017	8
2021 : une année propice à la pratique cyclable	8
Une fréquentation mieux répartie dans l'année	9
Le vélo, une pratique de tous les jours	10
Un confinement qui pèse sur le poids des vacances scolaires	11
Comment reconnaître la situation ou le profil d'utilisation d'un compteur grâce à ses données ?	12
En 2021, fréquentations de loisirs et utilitaires progressent	13
Les compteurs utilitaires à la loupe	14
Les compteurs loisirs à la loupe	18
Les compteurs mixtes à la loupe	20
Palmarès des compteurs les plus fréquentés	23

Introduction

Créée en 2013 par Vélo & Territoires, la Plateforme nationale des fréquentations (PNF) est au cœur de la connaissance de la pratique cyclable en France. Grâce à la mutualisation d'un nombre toujours plus important de compteurs, en cette année 2021, les données produites ont permis d'accompagner de nombreuses réflexions stratégiques locales et nationales. **La PNF améliore la compréhension de la fréquentation des itinéraires et pratiques cyclables et en soutient le développement.**

Comme en 2020, cette nouvelle édition de l'analyse des fréquentations cyclables montre qu'il existe non pas une, mais des pratiques différentes du vélo et que celles-ci peuvent se juxtaposer, se substituer ou se croiser sur une seule et même infrastructure. Ainsi, la PNF assoit son rôle de vigie sur le développement de l'usage du vélo, que ce soit en agglomération ou sur les véloroutes locales, pour les loisirs ou pour la mobilité. C'est pourquoi **l'équipe de Vélo & Territoires tient à remercier les 139 contributeurs qui partagent leurs données** et qui rendent cette démarche possible.

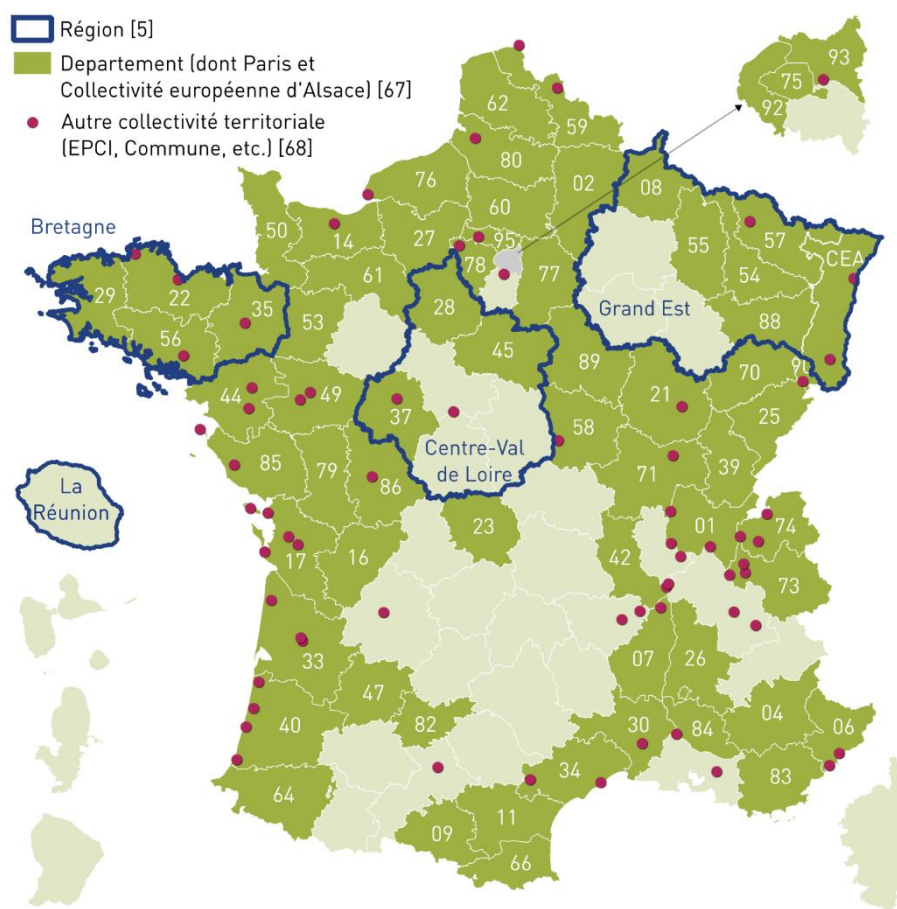
L'analyse 2021 met, à nouveau, en avant l'identification et l'analyse des lieux de fréquentation par type de pratique :

- utilitaire,
- de loisirs,
- mixte (c'est-à-dire où pratiques de loisirs et utilitaires se rencontrent).

Pour la première fois, l'analyse des données de comptage par itinéraire fait l'objet d'un tableau de bord dynamique consultable sur le site Internet de Vélo & Territoires. Ces analyses seront affichées prochainement sur le site Internet de Vélo & Territoires.

Toutes les informations techniques concernant la PNF sont consultables sur la page dédiée du site Internet de Vélo & Territoires : <https://www.velo-territoires.org>.

139 collectivités contributrices



Merci à tous les contributeurs

ADT Ardèche, Ain Tourisme, Angers Métropole, Annemasse Les Voirons Agglomération, ART Grand-Est, Bordeaux Métropole, CA Annonay, CA Dijon, CA Grand Lac, CA Grand Montbéliard, CA Grand Poitiers, CA Le Grand Chalonnais, CA Le Grand Périgueux, CA Paris Saclay, CA Rochefort Océan, CA Royan Atlantique, Caen la Mer Communauté Urbaine, CC Cœur de Saintonge, CC Côte Landes Nature, CC de la Veylle, CC de L'Île de Ré, CC de l'Oisans, CC des Sucs, CC Dombes Saône, CC du Pays des Achards, CC Erdre et Gesvres, CC Grands Lacs, CC Île de Noirmoutier, CC Loire-Layon, CC Maremne Adour Côte-Sud, CC Médoc Atlantique, CC Mimizan, CC Pays de Montfaucon, CC Pilat Rhodanien, CC Plaine de l'Ain, CC Rives de Moselle, CD 02, CD 04, CD 06, CD 08, CD 09, CD 11, CD 14, CD 16, CD 17, CD 21, CD 22, CD 23, CD 24, CD 25, CD 26, CD 27, CD 28, CD 29, CD 30, CD 33, CD 34, CD 35, CD 37, CD 39, CD 40, CD 42, CD 44, CD 45, CD 47, CD 49, CD 50, CD 53, CD 54, CD 56, CD 58, CD 59, CD 60, CD 61, CD 62, CD 64, CD 66, CD 70, CD 71, CD 73, CD 74, CD 76, CD 77, CD 78, CD 79, CD 80, CD 82, CD 83, CD 84, CD 85, CD 86, CD 88, CD 89, CD 90, CD 92, CD 93, CD 95, Collectivité Européenne d'Alsace, CR Bretagne, CR de la Réunion, CRT Bretagne, CRT Centre-Val de Loire, CU Le Havre Seine Métropole, Dunkerque Grand Littoral, Eurométropole de Strasbourg, Golfe du Morbihan Vannes Agglomération, Grand Anney, Grand Chambéry, Grand Lyon, Grand Paris Seine & Oise, Grenoble Métropole, Haut-Rhône – Tourisme, Ile de Beurre, Métropole Aix Marseille Provence, Métropole Européenne de Lille, Métropole Nice Côte d'Azur, Meuse Attractivité, Moselle Tourisme, Mulhouse Alsace Agglomération, Nantes Métropole, ONF Nouvelle-Aquitaine, PNR Haut-Languedoc, PNR Vexin Français, Rennes Métropole, Saint Brieuc Agglomération, Sète Agglopol Méditerranée, Syndicat des Mobilités de Touraine, Syndicat du Canal du Berry, Syndicat mixte Avant Pays Savoyard, Syndicat Mixte de la Baie de Somme, Syndicat touristique du canal du Nivernais, Toulouse Métropole, Ville d'Avignon, Ville de Cannes, Ville de La Rochelle, Ville de Lannion, Ville de Montreuil, Ville de Nîmes et Ville de Paris.

Méthodologie

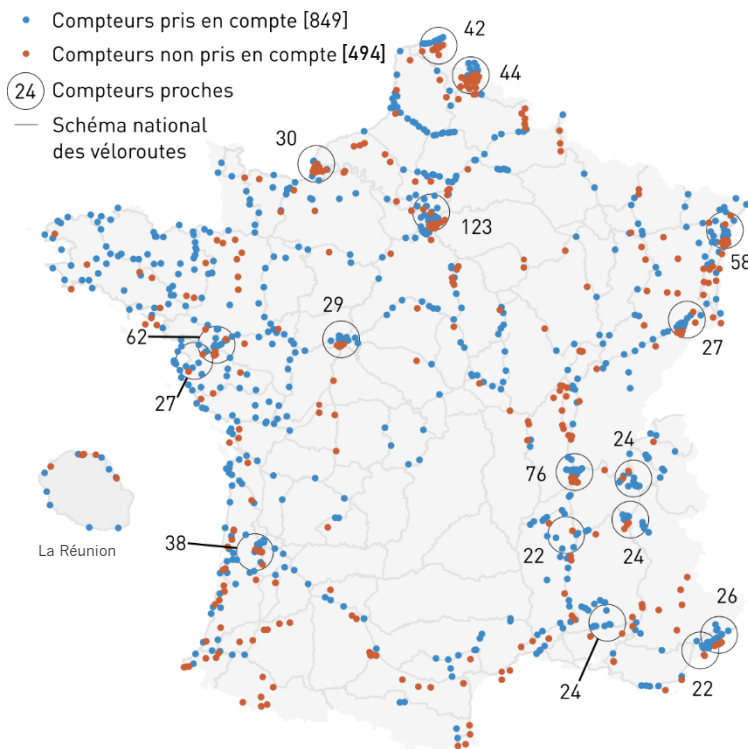


Fig. 1 : Carte des compteurs de vélos partagés sur la PNF, fin mars 2022

Périmètre de l'analyse

Les analyses de ce rapport portent uniquement sur les données validées. La validation est le fruit d'un travail collaboratif entre Vélo & Territoires et les différents contributeurs. Les données aberrantes ou manquantes, lorsqu'elles ne peuvent pas être corrigées, sont invalidées.

Seuls les compteurs présentant au moins 90 % de données validées sur l'année sont intégrés dans les analyses de ce rapport. **Pour l'année 2021, 849 compteurs (sur les 1 343 réunis dans la PNF) sont pris en compte, soit 10 % de plus qu'en 2020.** Cette progression améliore la fiabilité des observations et permet de connaître la fréquentation d'un plus grand nombre d'itinéraires et de territoires.

Les évolutions sont calculées à échantillon comparable, c'est-à-dire sur la base des compteurs validés et uniquement pour les données communes aux périodes comparées. Un compteur présentant une absence de données de dix jours en janvier de l'année N, est comparé à l'ensemble des données de l'année N-1. Les dix jours manquants sont exclus sur les deux années. Les analyses sur la répartition (par mois, par jour...) sont réalisées sur la base des compteurs validés présentant des données sur l'ensemble de l'année.

1 343 compteurs partagés

Ce rapport se base intégralement sur les données présentes dans la PNF.

Fin mars 2022, 139 contributeurs (collectivités, institutionnels...) ou open data permettaient de collecter les données de 1 343 compteurs distinguant les vélos des autres modes de déplacement. Plus de la moitié de ces compteurs sont implantés sur des itinéraires nationaux et/ou européens en France, dont la vocation est à la fois touristique et utilitaire. Les autres sont placés sur des réseaux cyclables locaux.

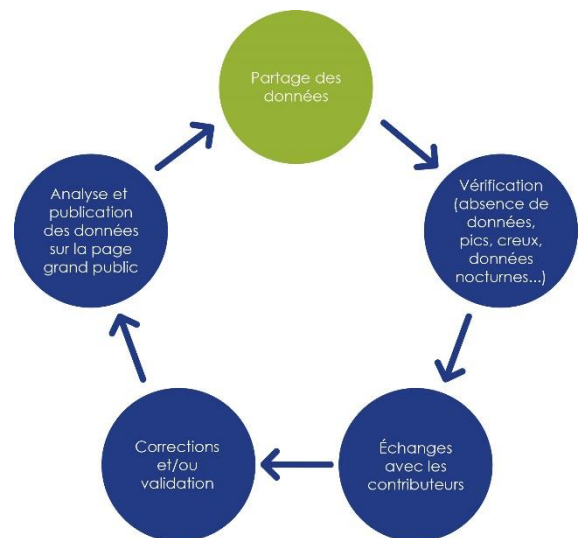


Fig. 2 : Processus d'intégration des données des compteurs de vélos



Fig. 3 : Nombre de compteurs intégrés dans les différentes analyses

En 2021, 37 % des compteurs partagés avec la PNF ont été écartés des analyses, soit 7 points de plus que pour le rapport 2020. Un grand nombre de compteurs ont été exclus des analyses soit car ils ont été installés en cours d'année, soit car ils comportent des données aberrantes ou absentes sur de longues périodes dues à des pannes de matériel.

Depuis mai 2020, Vélo & Territoires publie chaque mois un bulletin de suivi de la fréquentation cyclable. Ces analyses sont réalisées sur la base d'un échantillon de compteurs (près de 300) représentatif de l'ensemble des compteurs partagés avec la

PNF. Néanmoins, le périmètre de ces bulletins et du présent rapport étant différent, il est possible que certaines observations publiées dans ce rapport diffèrent de celles publiées dans les bulletins. À cela plusieurs explications : le nombre de compteurs inclus dans les observations fiabilise les résultats, des collectivités peuvent avoir apportées des corrections à leurs données...

Définitions

Une partie des analyses est conduite en fonction du milieu d'implantation des compteurs. Cette information est établie à partir de la classification des communes de l'INSEE, réalisée sur la base de la densité de population au km². On distingue trois milieux :

Urbain : communes densément peuplées correspondant à des zones urbanisées et très fortement urbanisées (agrégation de carreaux de plus de 1 500 hab./km²).

Périurbain : communes de densité intermédiaire correspondant à des zones périurbaines ou des petites villes (agrégation de carreaux de 300 à 1 500 hab./km²).

Rural : communes peu denses et très peu denses correspondant à des zones rurales (agrégation de carreaux de moins de 300 hab./km²). Cet espace est très vaste, il représente près de 90 % des communes françaises.

Des informations complémentaires sur cette méthode de segmentation sont disponibles sur le site Internet de l'INSEE : <https://www.insee.fr/fr/information/2114627>.

Actualisation de la catégorisation des compteurs selon l'usage

En 2015, grâce à un partenariat avec l'université de McGill à Montréal, Eco-Compteur a établi **un typage des compteurs en fonction de l'usage de la voie**. Cette catégorisation, réalisée selon le profil horaire et journalier des données produites par les compteurs observés, permet de classer les compteurs présents dans la PNF en trois catégories : utilitaires, mixtes et loisirs. Pour la troisième année consécutive cette catégorisation a été mise à jour, selon la même méthode, pour l'ensemble des compteurs pris en compte dans l'analyse 2021.

AVERTISSEMENT : Les chiffres ci-après mettent en évidence des tendances de fréquentation en comptabilisant des passages. Ils ne relatent pas les fréquentations effectives. Autrement dit, ils ne dénombrent pas les personnes ayant emprunté l'itinéraire, et encore moins le nombre de touristes à vélo ou de cyclistes utilitaires proprement dits. Pour des informations plus qualitatives, il est nécessaire de se reporter aux enquêtes menées directement par les collectivités telles que les enquêtes de fréquentation et d'impact, les enquêtes ménages déplacements ou les enquêtes mobilité certifiées du Cerema.

Indicateurs nationaux

Une croissance constante et solide : +18 % de passages de vélos par rapport à 2019 et +26 % par rapport à 2017

Une évolution différenciée selon la pratique et les lieux observés...

La fréquentation progresse quelle que soit la pratique et quel que soit le milieu observé. Bien qu'enregistrant les taux de croissance les plus importants, la pratique en milieu rural et la pratique de loisirs (respectivement +17 % et +19 % chacune par rapport à 2019) ne sont pas celles qui impactent le plus la moyenne nationale. En effet, les volumes comptabilisés en milieu urbain et pour la pratique utilitaire (+18 % chacun par rapport à 2019) sont tels qu'ils pèsent fortement sur l'image nationale.

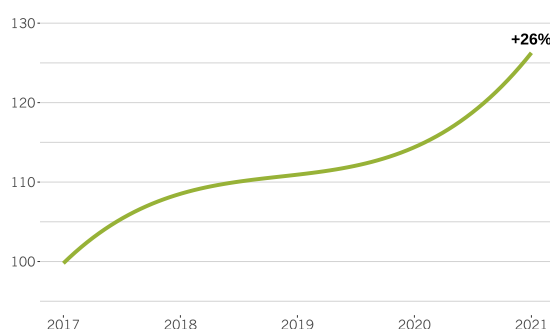


Fig. 4 : Évolution du nombre de passages à échantillon comparable (base 450 compteurs)

À échantillon comparable, sur les cinq dernières années, le nombre de passages de vélos enregistrés par les compteurs a augmenté de 26 %. Cette croissance s'accélère après une phase de stabilité entre 2018 et 2019, précédentes années de records pour les compteurs partagés avec la PNF. Ces résultats sont cependant à différencier selon les territoires observés.

2021 : une année propice à la pratique cyclable

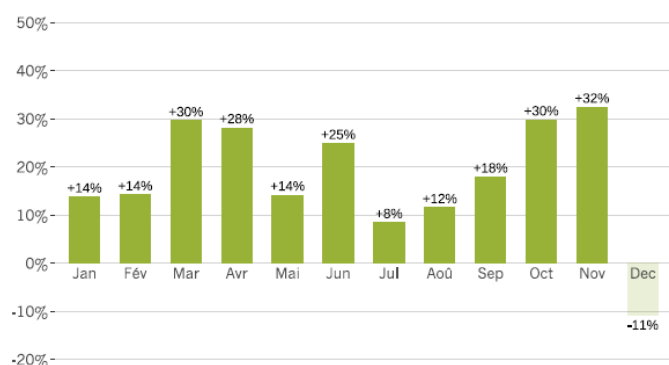


Fig. 5 : Évolution du nombre de passages mensuels 2021 par rapport à 2019, à échantillon comparable (base 244 compteurs)

Par rapport à 2019, l'année 2021 a connu une croissance mensuelle comprise entre +8 % et +32 %, excepté en décembre où elle baisse de 11 %. La raison ? La fréquentation 2019 en milieu urbain avait connu un pic conséquent, dopée par une grève des transports publics. La baisse observée en 2021 traduit plutôt un retour à la normale. La fréquentation, en décembre, est par ailleurs en progression en milieux périurbain et rural (respectivement +3 % et +6 % par rapport à 2019). Les chiffres d'octobre et de novembre

atteignent des niveaux rarement égalés et sont liés à une météo plus clémente que les années antérieures.

Après une année 2020 qui restera hors norme, la courbe 2021 retrouve l'allure des années précédant la crise sanitaire. Globalement, la fréquentation 2021 est supérieure à celle de 2020 et 2019, excepté à trois périodes. Fin 2019 et début 2020 présentent des fréquentations plus importantes qu'en 2021. En raison d'importantes grèves des transports en commun, la fréquentation urbaine avait été très forte. L'été 2020, faisant suite à une période de confinement longue, a connu des records de fréquentation qui ne sont pas encore égalés.

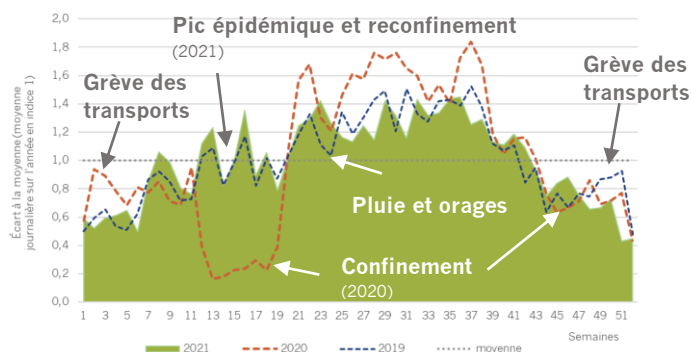


Fig. 6 : Comparaison de la fréquentation journalière en 2019, 2020 et 2021, à échantillon comparable (base 244 compteurs)

Une fréquentation mieux répartie dans l'année

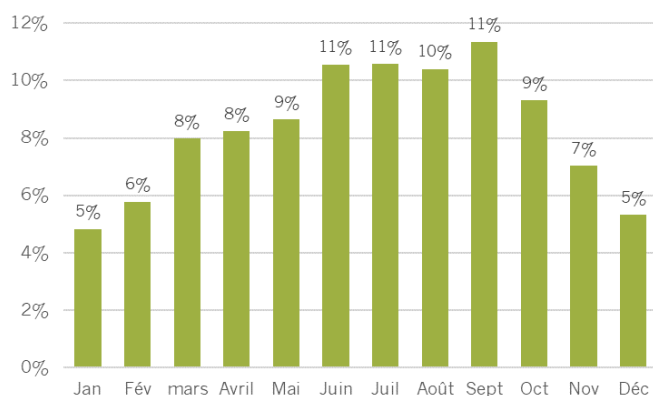


Fig. 7 : Répartition mensuelle des passages 2021 (base 530 compteurs)

La distribution de la fréquentation retrouve plus ou moins son allure d'avant crise Covid, avec un lissage sur l'année légèrement accentué sur la période de mars à mai. Cette dernière représente 25 % des passages enregistrés en 2021. Le confinement progressif du printemps 2021 et la limitation des déplacements à un rayon de 10 km combinée à des vacances scolaires de printemps communes à l'ensemble des zones ont certainement contribué à cette tendance.

La quasi-absence de saisonnalité de la fréquentation observée au niveau national est surtout le reflet de la pratique utilitaire. Celle-ci est relativement stable durant toute l'année. Elle présente un léger infléchissement en août et un pic de retour en activité en septembre. **La pratique de loisirs demeure très saisonnière et fortement concentrée sur la période de juillet-août.** A eux seuls, ces deux mois concentrent 35% des passages de l'année.

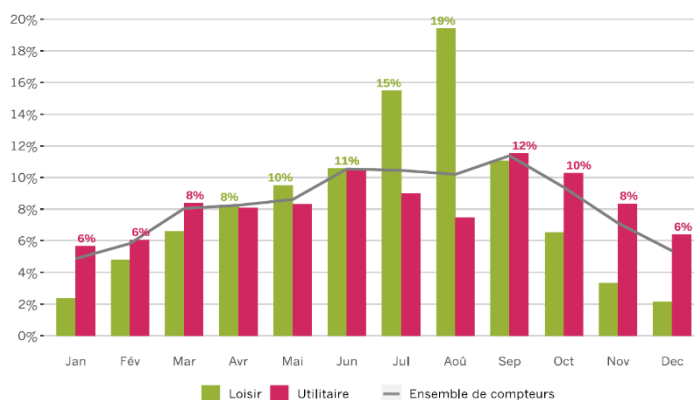


Fig. 8 : Répartition mensuelle des passages 2021 par type de pratique (base 294 compteurs "loisirs", 132 compteurs "utilitaires" et 530 compteurs pour l'ensemble)

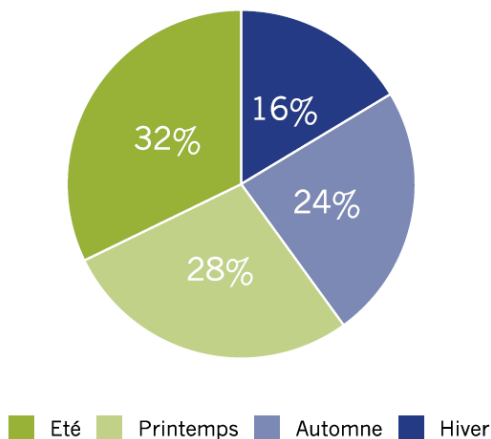


Fig. 9 : Répartition des passages 2021 selon la saison (base 530 compteurs)

Les mois d'été représentent toujours la plus grande part des passages de vélos annuels (32 %). Ce poids tend néanmoins à diminuer au profit du reste de l'année.

Comme pour la répartition par mois, la tendance diffère selon le milieu ou la pratique observée. **En zone rurale, la fréquentation se concentre sur le printemps et l'été.** Ces deux saisons représentent 77 % des passages et l'été à lui seul 50 %. C'est respectivement 17 et 18 points de plus que la moyenne nationale. En zone urbaine, la fréquentation se répartit sur l'ensemble de l'année. Les poids du printemps, de l'été et de l'automne sont similaires (entre 26 % et 29 %). L'hiver représente 18 % des passages, soit 2 points de plus qu'en moyenne nationale.

Le vélo, une pratique de tous les jours

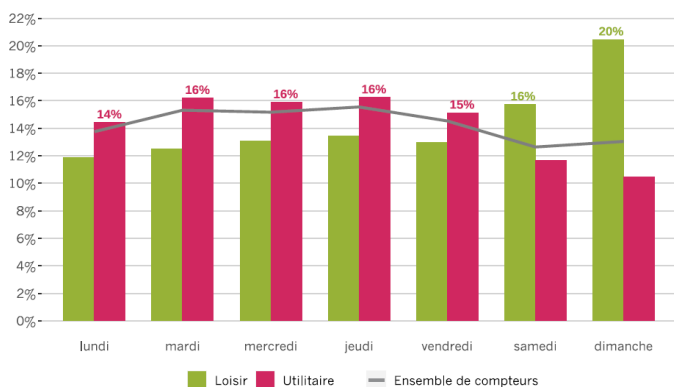


Fig. 10 : Répartition des passages 2021 selon les jours de la semaine et le type de pratique (base 294 compteurs "loisirs", 132 compteurs "utilitaires" et 530 compteurs pour l'ensemble)

La fréquentation cyclable est présente sur l'ensemble des jours de la semaine. On note toutefois une différence de niveau de fréquentation entre la semaine et le week-end. Cette différence s'accroît en fonction de la pratique observée. Logiquement, **la pratique utilitaire est plus importante que la moyenne en semaine et la pratique de loisirs est plus importante le week-end.**

De la même façon, **la répartition horaire varie entre les jours de semaine et le week-end.**

La courbe de la semaine laisse apparaître deux pics de fréquentation (de 7h à 9h et de 17h à 19h) correspondant en grande partie aux trajets domicile-travail. Le week-end, on retrouve deux pointes plus resserrées dans le temps (de 10h à 12h et de 14h à 17h). Il convient de noter que la courbe hebdomadaire ne montre aucun changement par rapport à 2021, c'est-à-dire que, en semaine, à l'heure de pointe du matin, le pourcentage de passages est toujours inférieur à celui des années précédentes. En revanche, le week-end, à l'heure de pointe du matin, le pourcentage de passages est revenu au niveau des années 2019-2018.

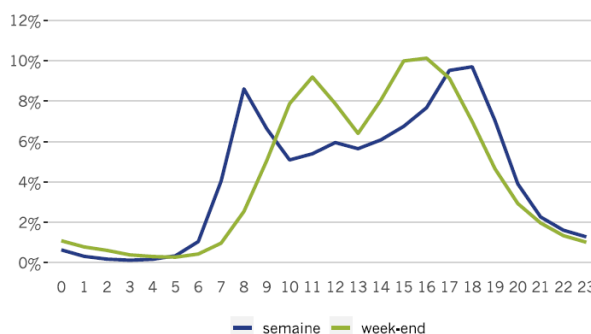
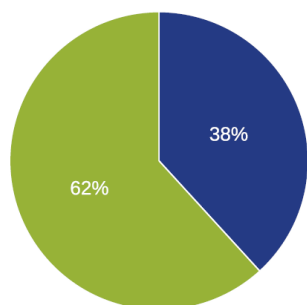


Fig. 11 : Répartition horaire des passages 2021 en semaine et le week-end (base 530 compteurs)

Un confinement qui pèse sur le poids des vacances scolaires



■ Reste de l'année (222 jours) ■ Vacances/Jours Fériés (143 jours)

Fig. 12 : Répartition des passages 2021 de vélos selon la période de l'année (base 530 compteurs)

En 2021, **38 % des passages sont effectués les jours fériés ou pendant les vacances scolaires**. Avec un nombre de jours concernés par des vacances scolaires moins important que les autres années en raison des mesures anti-Covid du printemps, ce poids est en nette diminution par rapport à 2019 (-7 points).

Assez logiquement, **en milieu urbain, la fréquentation se concentre sur les périodes hors jours fériés et vacances scolaires**. Celles-ci représentent 65 % des passages annuels. A contrario, en milieu rural, vacances et jours fériés font toujours recette avec 53 % des passages de l'année.

Dans ces analyses, les jours de vacances scolaires correspondent à l'ensemble des jours de congés des trois zones définies par le ministère de l'Éducation nationale, pour chacune des périodes de vacances. Pour mémoire, pour les vacances de printemps 2021, exceptionnellement l'ensemble des zones ont été en congé en même temps. Cette période a également coïncidé avec un confinement assorti à une limitation des déplacements dans un rayon de 10 km.

Vacances scolaires et jours fériés propices à la pratique de loisirs

À chaque pratique sa période de prédilection. On constate une pratique utilitaire légèrement supérieure à la moyenne hors vacances scolaires (1 339 passages vs 1 230 sur l'année), mais qui baisse en période de congés (1 062). La pratique de loisirs, elle, augmente pendant les vacances scolaires et jours fériés (218 passages vs 167 sur l'année).

Écart à la moyenne (moyenne journalière sur l'année en indice 1)

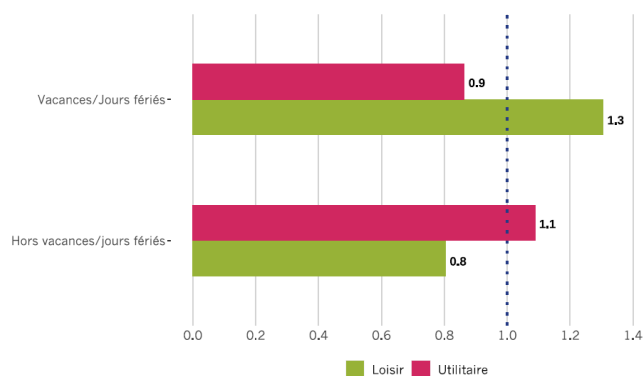
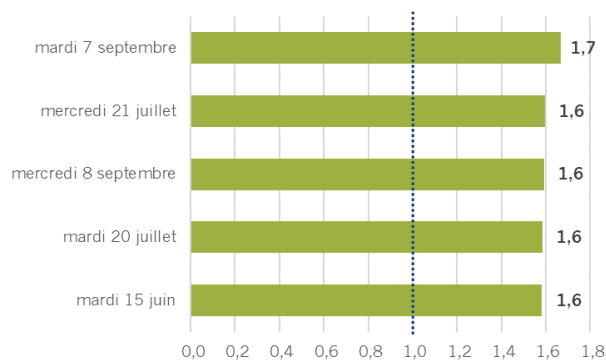


Fig. 13 : Comparaison de la fréquentation vacances scolaires et jours fériés / hors vacances scolaires selon le type de pratique en 2021 (base 294 compteurs "loisirs", 132 compteurs "utilitaires")

Palmarès des journées les plus fréquentées

Le palmarès des journées 2021 les plus fréquentées concentre trois mardis et deux mercredis. Parmi les cinq jours les plus fréquentés se trouvent seulement deux jours de vacances scolaires. Comme depuis quelques années, les écarts à la moyenne pour ces journées « record » sont inférieurs à ceux des années précédentes, signe que la fréquentation moyenne nationale tend à se lisser sur l'année. Mais ceci n'est pas le cas sur tout le territoire.



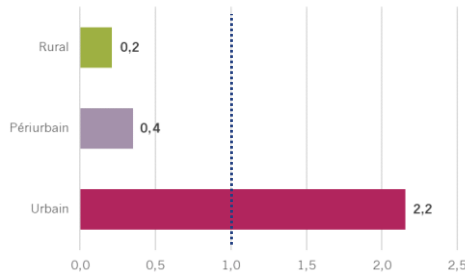
Écart à la moyenne (moyenne journalière sur l'année en indice 1)

Fig. 14 : Palmarès des jours les plus fréquentés en 2021 (base 530 compteurs)

En zone urbaine, le mois de septembre continue d'être le mois de prédilection des cyclistes, même si les écarts à la moyenne sont faibles. **En zone rurale, le mois d'août demeure le plus fréquenté et en particulier la semaine du 15 août** qui représente quatre des cinq jours les plus fréquentés de l'année. À la différence de la moyenne nationale, les écarts sont importants (entre 3,1 et 3,5 fois la moyenne pour les journées record).

Comment reconnaître la situation ou le profil d'utilisation d'un compteur grâce à ses données ?

Comme nous venons de le voir, les différentes courbes d'analyse des données sont très spécifiques à un type de pratique ou un milieu observé.



Les compteurs urbains se distinguent généralement par une fréquentation journalière plus élevée que la moyenne.

Écart à la moyenne (moyenne journalière sur l'année en indice 1)

Fig. 15 : Comparaison de la fréquentation 2021 selon le type de milieu (base 849 compteurs)

Les fréquentations utilitaires et urbaines sont facilement reconnaissables par un **profil mensuel plutôt lisse** présentant une légère baisse de fréquentation en août. De la même façon, la fréquentation est assez homogène sur la semaine **et connaît un infléchissement le week-end**.

La fréquentation de loisirs et la fréquentation rurale présentent des profils relativement similaires avec **un pic en été** et une fréquentation hivernale en retrait. La fréquentation les jours de semaine est assez homogène, mais inférieure à la moyenne nationale. **Les samedis et dimanches représentent une part plus importante de la fréquentation** que la moyenne.

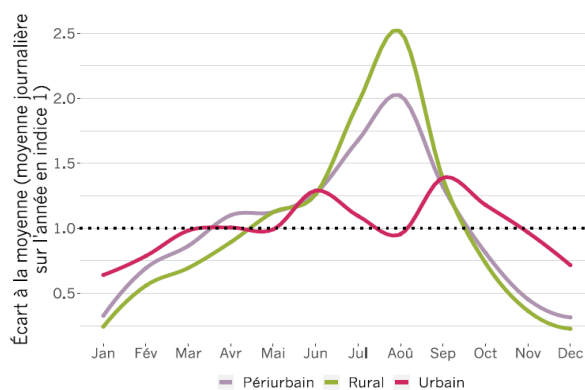


Fig. 16 : Variation mensuelle de la fréquentation 2021 selon le milieu (base 530 compteurs)

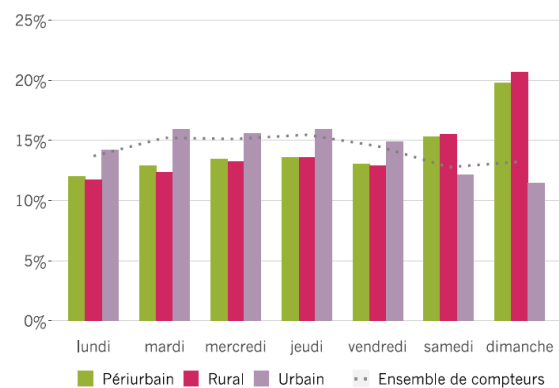


Fig. 17 : Répartition du nombre de passages 2021 selon les jours de la semaine (base 530 compteurs)

En 2021, fréquentations de loisirs et utilitaires progressent

Grâce à l'analyse fine des données, un profil type a été attribué à chaque compteur partagé sur la PNF, en fonction de la pratique qui y est majoritairement observée. Sur les 849 compteurs retenus pour l'analyse 2021, près de la moitié présentent un profil de fréquentation de type loisirs. Ceci constitue un changement significatif par rapport aux deux dernières années et illustre une progression des compteurs utilitaires et mixtes, qui pour 2021, représentent respectivement, près d'un tiers et un cinquième du total des compteurs.

La pratique de loisirs est observée principalement par des compteurs présents sur des itinéraires EuroVelo ou sur le Schéma national des véloroutes (71 % des compteurs loisirs). **Avec +19 de passages par rapport à 2019 et +15 % par rapport à 2020, la pratique de loisirs est celle qui a le plus progressé en 2021** (périodes de confinement comprises). Elle se caractérise par des pics d'activité le week-end en été.

La fréquentation utilitaire avec une fréquentation moyenne journalière 2,3 fois supérieure à la moyenne nationale représente des volumes conséquents. En 2021, elle **progresses de 18 % par rapport à 2019** et +12 % par rapport à 2020. À l'image de la fréquentation observée en zone urbaine et hors période de crise, la fréquentation est plus importante les jours de semaine que le week-end. En temps normal, c'est également une pratique à la saisonnalité peu marquée.

Les compteurs dits de « pratiques mixtes » correspondent à des points enregistrant à la fois une pratique de loisirs et une pratique utilitaire. De fait, ils présentent des caractéristiques communes à ces deux profils. En 2021, ces compteurs enregistrent une **hausse du nombre de passages de 19 % par rapport à 2019** et de 9 % par rapport à 2020.

Fréquentation en fonction de l'usage : chiffres clés

	Ensemble des compteurs	Loisirs	Mixtes	Utilitaires
Nombre de compteurs analysés en 2021	849	410	161	271
Part des compteurs sur le Schéma national des véloroutes (dont EuroVelo)	53 %	71 %	65 %	21 %
Nombre de passages journaliers moyen 2021	503	172	235	1 155
Nombre de compteurs utilisés pour les évolutions par rapport à 2019 et 2020	691	381	87	221
Évolution 2021/2019	+ 18 %	+ 19 %	+ 19 %	+ 18 %
Évolution 2021/2020	+ 12 %	+ 15 %	+ 9 %	+ 12 %
Nombre de passages journaliers moyen en semaine	453	149	173	1 340
Nombre de passages journaliers moyen le week-end	399	212	217	955
Poids de la semaine	74 %	64 %	67 %	78 %
Poids du week-end	26 %	36 %	33 %	22 %
Nombre de passages journaliers moyen en juillet et août	540	343	262	1 193
Nombre de passages journaliers moyen sur le reste de l'année	416	131	170	1 238
Poids de juillet et août	21 %	35 %	24 %	16 %
Poids du reste de l'année	79 %	65 %	76 %	84 %

Les compteurs utilitaires à la loupe

La pratique utilitaire, une pratique avant tout urbaine

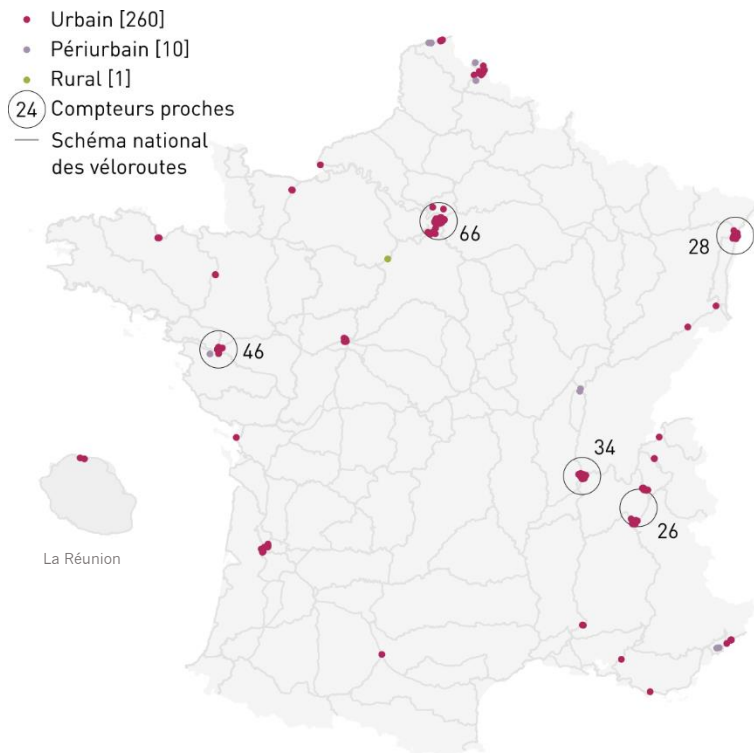


Fig. 18 : Carte des compteurs “utilitaires” pris en compte dans les analyses

La mobilité à vélo du quotidien est désormais favorisée, à la fois par les itinéraires structurants du SNV et par l'ensemble des aménagements réalisés à l'échelle locale pour répondre aux besoins croissants des cyclistes. Il convient de garder à l'esprit que l'on a, pour l'analyse 2021, 215 compteurs utilitaires implantés en dehors du SNV et 56 sur celui-ci.

Comme le montre la carte, 271 compteurs utilitaires sont utilisés pour les analyses 2021. Ceux-ci sont avant tout implantés en milieu urbain (96 % des compteurs intégrés aux analyses 2021).

Les compteurs dits utilitaires représentent 32 % des compteurs pris en compte dans les analyses 2021.

En 2021, la fréquentation moyenne journalière des compteurs utilitaires était de 1 155 passages par compteur, soit 2,3 fois plus que la moyenne nationale. À souligner que cette moyenne est de 1 116 passages pour les compteurs utilitaires implantés sur le Schéma national des véloroutes (SNV), contre 1 166 pour ceux situés hors SNV.

Une pratique en progression : +18 % de passages par rapport à 2019

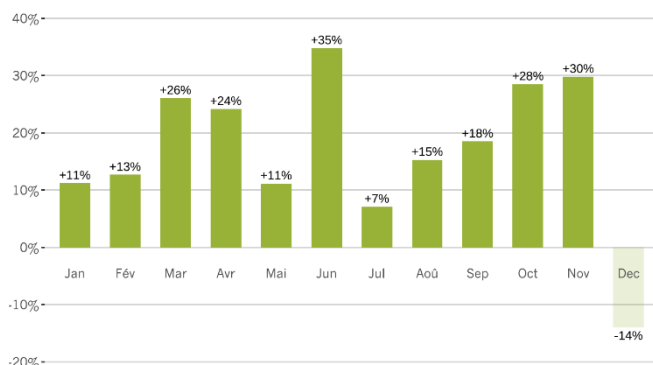


Fig. 19 : Evolution du nombre de passages mensuels 2021 par rapport à 2019, à échantillon comparable (base 55 compteurs “utilitaires”)

La fréquentation utilitaire progresse sur l'ensemble de l'année, excepté en décembre. Pour mémoire, en décembre 2019 d'importantes grèves des transports en commun avaient œuvré en faveur de la pratique du vélo. Plus qu'une baisse de fréquentation, en 2021, il s'agit davantage d'un retour à la normale.

La fréquentation utilitaire moyenne est comprise entre 819 passages par jour et par compteur en janvier et 1 724 passages en septembre. Entre mai et octobre, la répartition de la fréquentation est plutôt équilibrée, avec cependant un léger creux en août lié aux congés d'été et un pic au mois de septembre, dit « pic de bonnes intentions ».

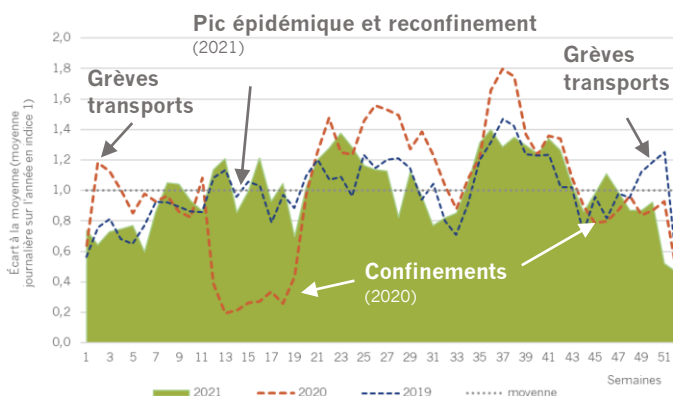


Fig. 20 : Comparaison de la fréquentation journalière en 2019, 2020 et 2021, à échantillon comparable (base 55 compteurs "utilitaires")

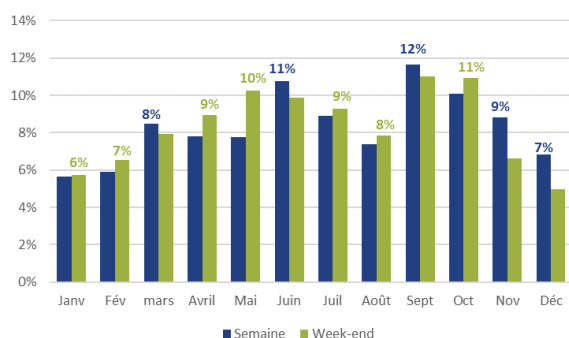


Fig. 21 : Répartition mensuelle des passages 2021 (base 132 compteurs "utilitaires")

En toute logique, **la fréquentation utilitaire est plus importante les jours ouvrés** que le week-end. Avec des niveaux de fréquentation qui varient de 1 340 passages en moyenne par jour et par compteur les jours de semaine à 955 passages les jours de week-end.

Bien que la fréquentation utilitaire soit relativement peu sensible à la météo, les conditions climatiques de l'été 2021 (importants épisodes de pluie en juillet) se sont faites sentir. La pratique utilitaire en semaine pèse moins que d'habitude dans la fréquentation annuelle.

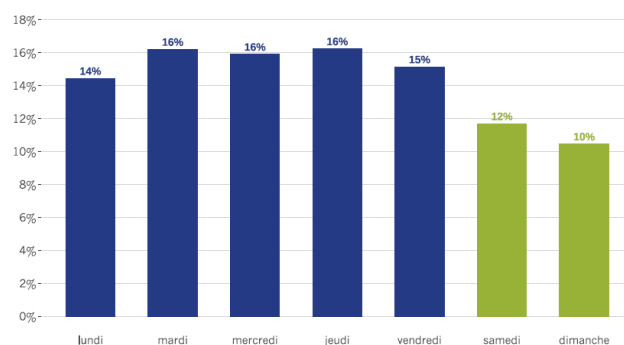
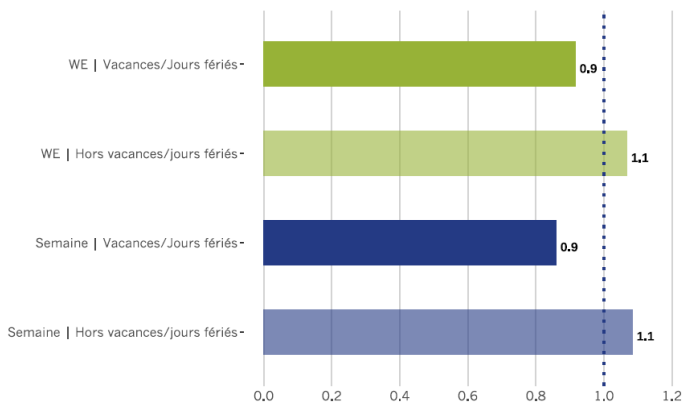


Fig. 22 : Répartition du nombre de passages 2021 selon les jours de la semaine (base 132 compteurs "utilitaires")



Écart à la moyenne (moyenne journalière sur l'année en indice 1)

Fig. 23 : Comparaison de la fréquentation vacances scolaires et jours fériés / hors vacances scolaires (base 132 compteurs "utilitaires")

De la même façon, **la fréquentation utilitaire est plus importante hors vacances scolaires et jours fériés**. Ceci est le cas en semaine (1 151 passages par jour et par compteur pendant les vacances contre jours fériés et 1 451 hors congés) comme le week-end (875 pendant les congés contre 1 019 hors congés).

La fréquentation utilitaire s'organise essentiellement autour de deux pics liés aux heures de pointe : de 7h à 9h le matin et de 17h à 19h l'après-midi. Ces créneaux représentent 50 % des passages comptabilisés en semaine.

En semaine, le nombre moyen de passages atteint son maximum à 8h et à 18h, avec respectivement 134 et 133 passages en moyenne par heure, soit 2,5 fois plus que la moyenne horaire observée sur l'ensemble de la journée.

Le week-end, la fréquentation se répartit de façon plus homogène sur la journée, avec une concentration entre 10h et 19h.

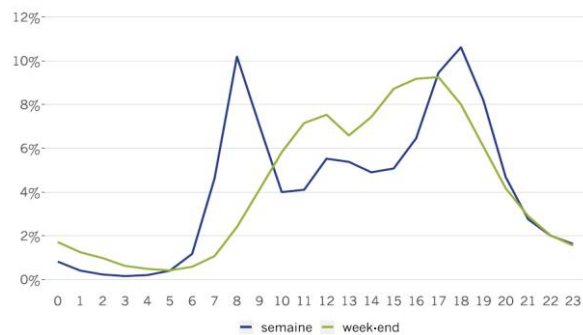


Fig. 24 : Répartition horaire des passages 2021 en semaine et le week-end (base 132 compteurs "utilitaires")

Pratique utilitaire : les chiffres clés de quelques collectivités

Attention, **seules les données des compteurs utilitaires sont représentées** dans le tableau ci-dessous. Les collectivités citées peuvent disposer de plus de compteurs que ceux mentionnés ici. En outre, les indicateurs ci-présents ont été élaborés à partir des compteurs utilitaires localisés dans les collectivités citées, indépendamment de leur propriétaire.

	Ens. des compteurs utilitaires	Grand Chambéry	Dunkerque Grand Littoral	Grenoble Métropole	Lille Métropole	Grand Lyon	Nantes Métropole	Métropole Nice-Côte d'Azur	Ville de Montreuil	Métropole Tours Val de Loire	Ville de Paris	Eurométropole de Strasbourg
Nb de compteurs analysés en 2021	271	11	9	15	11	34	46	6	6	10	51	28
Nb de compteurs utilisés pour les évolutions par rapport à 2019 et 2020	221	11	8	2	9	33	40	4	1	8	48	25
Nb d'habitants ⁽¹⁾		136 503	194 655	446 612	1 179 050	1 411 571	665 204	550 498	111 240	296 074	2 165 423	505 272
Densité d'habitants/km ² ⁽¹⁾		259	649	819	1 755	2 645	1 271	372	12 471	761	20 545	1 497
Nb d'emplois ⁽¹⁾		57 367	68 211	185 222	464 891	592 809	288 555	212 680	55 615	116 311	1 077 875	206 143
Part modale vélo ⁽²⁾		5,8 %	3,1 %	10,8 %	3,4 %	5,4 %	6,5 %	1,9 %	4,7 %	4,8 %	5,3 %	12,8 %
Nb de passages journaliers moyen 2021	1 155	771	158	1 408	305	1 426	610	420	1 027	586	2 242	1 413
Évolution 2021/2019	+18 %	+12 %	+8 %	+35 %	+24 %	+10 %	+8 %	+51 %	nd	+14 %	+34 %	+7 %
Évolution 2021/2020	+12 %	+14 %	+0 %	+24 %	+19 %	+10 %	+9 %	+31 %	nd	+20 %	+10 %	+13 %
Nb de passages journaliers moyen en semaine	1 340	860	109	1 311	329	1 623	159	516	829	630	3 066	790
· hors vac. scolaires et jours fériés ⁽³⁾	1 451	888	110	1 398	359	1 765	153	535	935	663	3 366	848
· vac. scolaires et jours fériés ⁽³⁾	1 151	814	106	1 163	279	1 383	169	483	649	575	2 560	691
Nb de passages journaliers moyen le week-end	955	674	81	895	240	1 032	197	335	426	476	2 244	549
Nb moyen de passages horaires (semaine)	53	34	7	66	14	66	29	19	47	26	101	65
· en heures de pointe ⁽⁴⁾	106	63	11	137	28	137	62	31	95	48	207	123
· hors heures de pointe ⁽⁴⁾	35	25	6	42	9	43	18	15	31	19	66	46

1. Source : recensement de la population 2019 – Insee

2. Source : recensement de la population 2019 - Insee (part du vélo comme moyen de transport principal dans les déplacements domicile-travail)

3. Vacances scolaires : ces jours correspondent à l'ensemble des jours de congés des trois zones définies par le ministère de l'Éducation nationale, pour chacune des périodes de vacances

4. Heures de pointe : ces horaires correspondent aux pics de trafic observés entre 7h et 9h le matin et entre 17h et 19h l'après-midi

Les compteurs loisirs à la loupe

Présents principalement sur le Schéma national des véloroutes

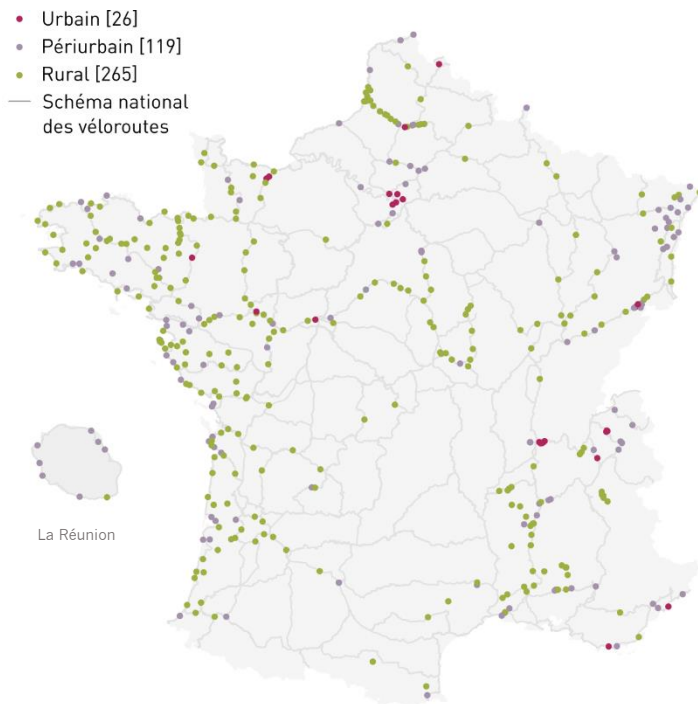


Fig. 25 : Carte des compteurs "loisirs" pris en compte dans les analyses

À ce jour, 410 compteurs dits « de loisirs » sont intégrés aux analyses de la PNF. Ils représentent près la moitié des compteurs analysés. Ce type de site est surtout identifié en zone rurale (65 % des compteurs loisirs). On en recense également 6 % en zone urbaine, preuve s'il en fallait que la ville n'est pas qu'un espace de pratique utilitaire. **La fréquentation varie fortement selon le milieu. Elle est comprise entre 117 passages en moyenne par jour en milieu rural et 647 en milieu urbain.** La popularité acquise de l'usage du vélo pendant la période Covid-19 pourrait continuer à influencer la pratique de loisirs en milieu urbain. Celle-ci progresse de 14 % par rapport à 2020 et de 23 % par rapport à 2019.

PNF. 71 % des compteurs analysés sont implantés sur le réseau, dont 42 % sur des EuroVelo. La fréquentation moyenne journalière des compteurs implantés sur le SNV est 1,5 fois plus importante que celle observée en dehors. Elle varie ainsi de 190 passages par jour et par compteur sur le SNV (dont EuroVelo) à 127 en dehors de celui-ci.

Le SNV est le principal support de la pratique de loisirs observée grâce à la

La fréquentation de loisirs progresse malgré les mesures sanitaires du printemps

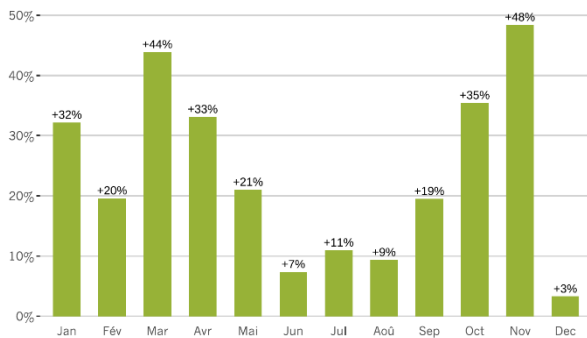


Fig. 26 : Évolution du nombre de passages mensuels 2021 par rapport à 2019, à échantillon comparable (base 161 compteurs "loisirs")

de passages de plus que l'année précédente et 19 % de plus qu'en 2019.

En 2021, on se rapproche de la tendance annuelle de 2019. Le pic a été atteint au cours de la semaine du 15 août avec une fréquentation moyenne journalière de 419 passages par compteur. Le creux a été atteint au cours de la première semaine de décembre avec 29 passages moyens par jour et par compteur.

Malgré des vacances de printemps marquées par différentes mesures sanitaires (zone unique de vacances scolaires, confinement, limitation des déplacements dans un rayon de 10 km), ainsi qu'une météo pas toujours favorable en été, la pratique de loisirs est celle qui progresse le plus en pourcentage. C'est en début d'année que les taux de progression sont les plus importants. Au total, **en 2021, les compteurs loisirs ont enregistré 15 %**

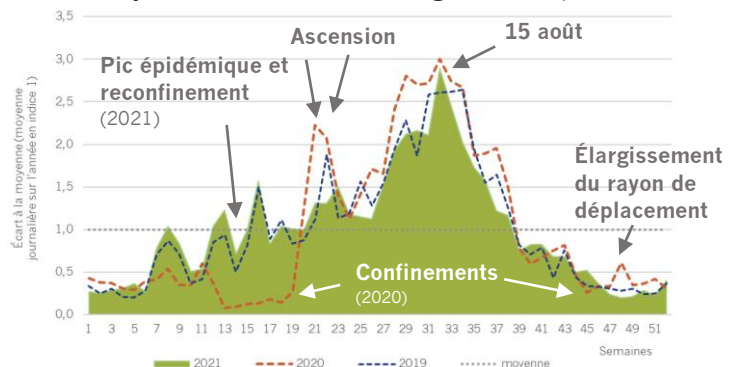


Fig. 27 : Comparaison de la fréquentation journalière en 2019, 2020 et 2021, à échantillon comparable (base 161 compteurs "loisirs")

Week-ends et congés, des jours propices à la pratique de loisirs

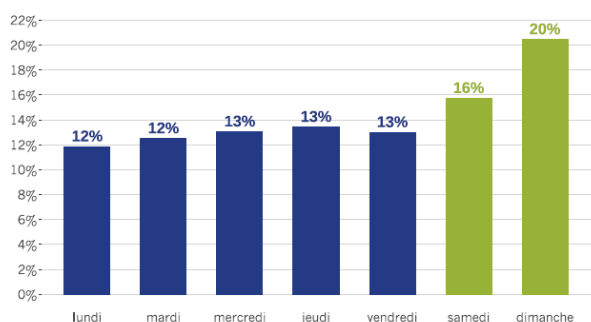
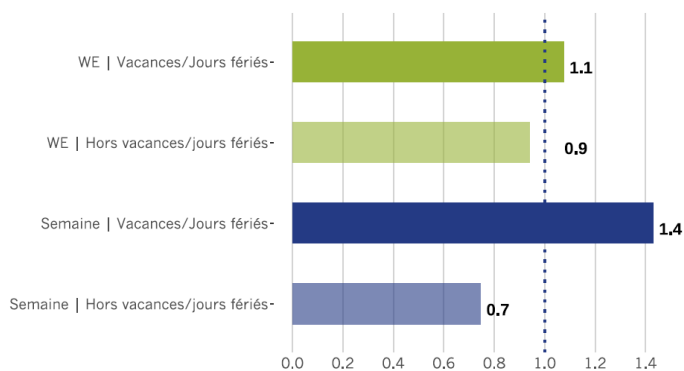


Fig. 28 : Répartition du nombre de passages 2021 selon les jours de la semaine (base 294 compteurs "loisirs")

Les vacances scolaires et les jours fériés sont également propices à la pratique de loisirs. La fréquentation journalière moyenne y est 1,6 fois plus importante qu'un jour normal et 1,3 fois plus que la moyenne. L'impact est encore plus marquant en semaine.

À contrario de la pratique utilitaire, les jours les plus fréquentés sont les samedis et dimanches. La fréquentation moyenne le week-end est d'environ 212 passages par jour, soit 42 % de plus que la semaine.



Écart à la moyenne (moyenne journalière sur l'année en indice 1)

Fig. 29 : Comparaison de la fréquentation vacances scolaires et jours fériés / hors vacances scolaires (base 294 compteurs "loisirs")

Pratique de loisirs : les chiffres clés en fonction de la zone d'implantation

	Ens. des compteurs loisirs	Urbain	Périurbain	Rural
Nombre de compteurs analysés en 2021	410	26	119	265
Part des compteurs sur le Schéma national des véloroutes (dont EuroVelo)	71 %	69 %	70 %	72 %
Nombre de passages journaliers moyen 2021	172	647	189	117
Nombre de compteurs utilisés pour les évolutions par rapport à 2019 et 2020	381	26	113	242
Évolution 2021/2019	+19 %	+23 %	+16 %	+18 %
Évolution 2021/2020	+15 %	+14 %	+14 %	+16 %
Nombre de passages journaliers moyen en semaine	149	514	171	101
Nombre de passages journaliers moyen en week-end	212	781	233	143
Poids de la semaine	64 %	62 %	65 %	64 %
Poids du week-end	36 %	38 %	35 %	36 %
Nombre de passages journaliers moyen en juillet et août	343	942	384	263
Nombre de passages journaliers moyen sur le reste de l'année	131	518	149	83
Poids de juillet et août	35 %	27 %	35 %	39 %
Poids du reste de l'année	65 %	73 %	65 %	61 %

Les compteurs mixtes à la loupe

Des compteurs à pratique mixte : deux profils ensemble

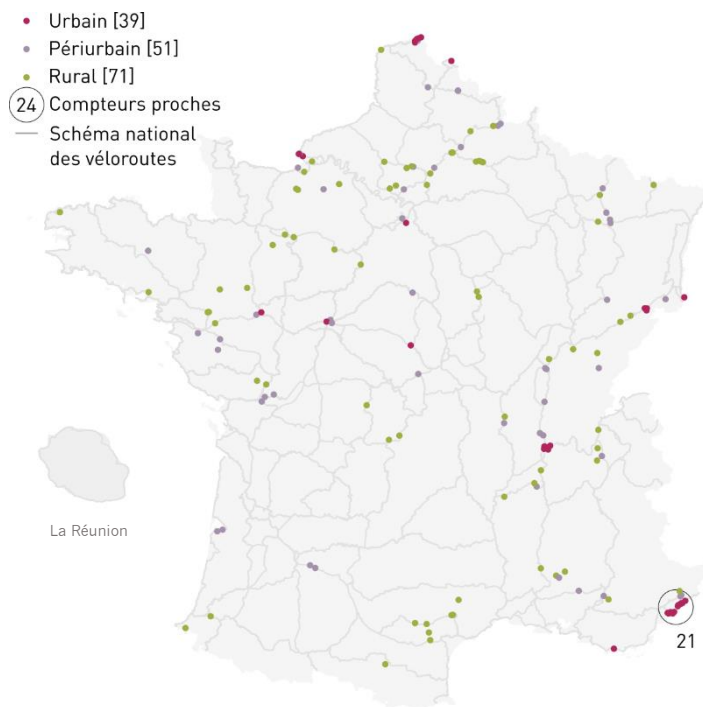


Fig. 30 : Carte des compteurs “mixtes” pris en compte dans les analyses

zone périurbaine, contre 637 en zone urbaine.

65 % des compteurs mixtes analysés sont implantés sur des itinéraires inscrits au SNV, dont 30 % sur des itinéraires EuroVelo. La fréquentation y est généralement supérieure à la moyenne : 302 passages par jour contre 113 pour les compteurs mixtes situés hors SNV.

Une pratique qui progresse

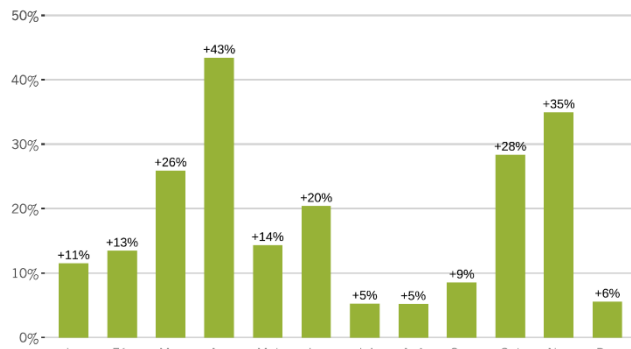


Fig. 31 : Évolution du nombre de passages mensuels 2021 par rapport à 2019, à échantillon comparable (base 28 compteurs « mixtes »)

La fréquentation des compteurs mixtes tend progressivement à se lisser sur l'année avec un nombre moyen de passages par jour et par compteur compris entre 206 et 270 d'avril à septembre. Contrairement aux compteurs loisirs, ils n'ont pas de pointe marquée en août. La fréquentation y demeure d'un bon niveau alors que les compteurs utilitaires montrent un creux.

Les compteurs identifiés comme étant à pratique mixte cumulent à la fois un profil de données lié à la pratique utilitaire et un profil de données lié à la pratique de loisirs. **161 compteurs mixtes sont pris en compte dans les analyses 2021, soit 19 % des compteurs analysés.**

En 2021, les pratiques mixtes sont observées dans tous les types de milieu : urbain, périurbain et rural. **C'est toutefois en zone rurale et périurbaine que l'on identifie le plus grand nombre de compteurs à pratique mixte** (respectivement 44 % et 32 % des compteurs mixtes analysés en 2021). Comme souvent, le niveau de fréquentation diffère fortement en fonction de la zone d'implantation. Ainsi, les compteurs mixtes enregistrent en moyenne 161 passages par jour et par compteur en

En 2021, la fréquentation des compteurs mixtes progresse de 19 % par rapport à 2019. À l'image des compteurs loisirs et utilitaires, la fréquentation progresse fortement au printemps (mars, avril) et en automne (octobre, novembre). Un résultat global positif tiré vers le haut par la pratique en milieux urbain et périurbain.

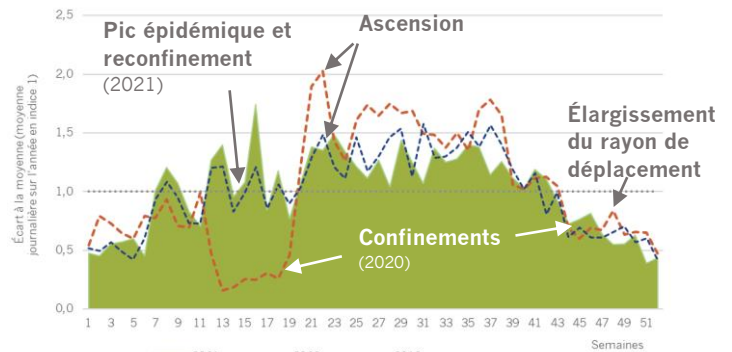


Fig. 32 : Comparaison de la fréquentation journalière en 2019, 2020 et 2021, à échantillon comparable (base 28 compteurs “mixtes”)

Une fréquentation homogène sur la semaine et peu impactée par les vacances et jours fériés

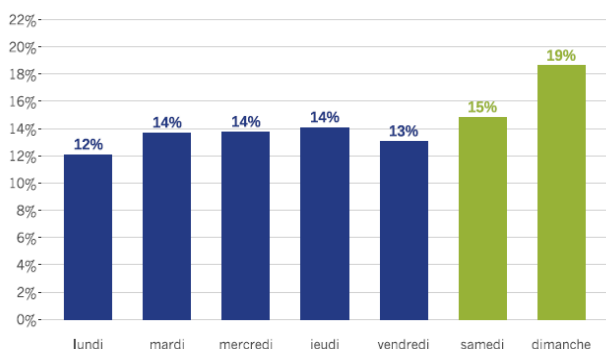


Fig. 33 : Répartition du nombre de passages 2021 selon les jours de la semaine (base 101 compteurs "mixtes")

La fréquentation des sites mixtes se répartit de façon équilibrée du lundi au samedi. Le dimanche se démarque et représente près d'un cinquième de la semaine. La fréquentation de loisirs prend le relai de la fréquentation utilitaire. Parmi les trois types de pratique, la pratique mixte est celle qui présente l'écart de fréquentation moyenne le plus faible entre les jours de semaine et de week-end (respectivement 173 et 217 passages par jour et par compteur).

Les vacances scolaires et jours fériés ont un impact très faible sur la fréquentation. Comme pour la répartition selon les jours de la semaine, la pratique mixte est celle qui présente les écarts moyens les plus réduits. En moyenne, **en période de congés, la fréquentation moyenne journalière augmente de 17 %** par rapport au reste de l'année. Cette hausse se répercute uniquement sur la fréquentation en semaine. En moyenne, la fréquentation mixte en semaine passe de 198 passages par jour et par compteur en période de vacances à 158 sur le reste de l'année. En week-end, elle passe de 214 pendant les vacances à 220 sur le reste de l'année.

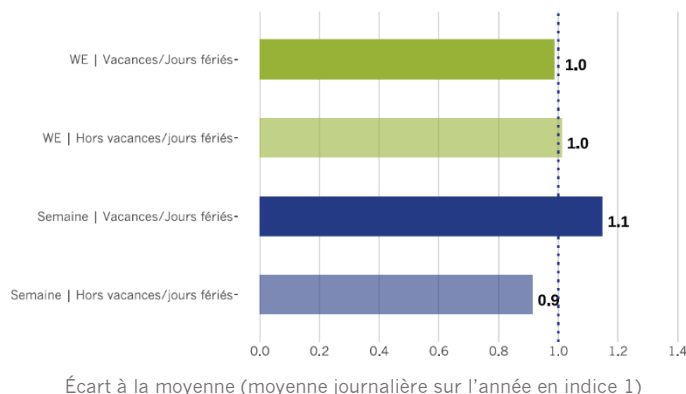


Fig. 34 : Comparaison de la fréquentation vacances scolaires et jours fériés / hors vacances scolaires (base 101 compteurs "mixtes")

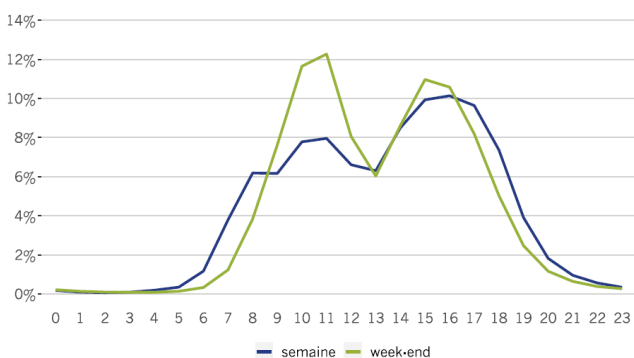


Fig. 35 : Répartition horaire des passages 2021 en semaine et le week-end (base 101 compteurs "mixtes")

Avant la crise Covid, la fréquentation mixte s'articulait autour de deux pics liés aux heures de pointe du matin et du soir. En 2021 la répartition de la fréquentation des compteurs sur la journée est moins marquée en semaine. **La fréquentation s'articule désormais autour de deux « bosses » plutôt que des pics.** Chaque heure concentre une part moins importante de la fréquentation journalière, mais la période de forte fréquentation est plus longue. Le maximum de la bosse matinale est atteint entre 10h et 12h,

celui de l'après-midi l'est entre 15h et 17h. Globalement le nombre de passages descend peu dans la journée. Entre 8h et 18h, chaque heure représente au moins 6 % du trafic journalier. Les heures pointes représentent 37 % des passages comptabilisés en semaine contre 55 % en 2020.

Pratique mixte : les chiffres clés en fonction de la zone d'implantation

Ces données sont à considérer avec précaution compte-tenu des effectifs réduits, en particulier pour les compteurs situés en milieu urbain. Elles permettent néanmoins d'apporter un éclairage sur les lieux de pratique mixte.

	Ens. des compteurs mixtes	Urbain	Périurbain	Rural
Nombre de compteurs analysés en 2021	161	39	51	71
Part des compteurs sur le Schéma national des véloroutes (dont EuroVelo)	65 %	62 %	63 %	68 %
Nombre de passages journaliers moyen 2021	235	637	161	70
Nombre de compteurs utilisés pour les évolutions par rapport à 2019 et 2020	87	28	25	34
Évolution 2021/2019	+19 %	+23 %	+16 %	+2 %
Évolution 2021/2020	+9 %	+9 %	+11 %	+5 %
Nombre de passages journaliers moyen en semaine	173	478	158	58
Nombre de passages journaliers moyen le week-end	217	515	226	88
Poids de la semaine	67 %	70 %	64 %	62 %
Poids du week-end	33 %	30 %	36 %	38 %
Nombre de passages journaliers moyen en juillet et août	262	619	265	112
Nombre de passages journaliers moyen sur le reste de l'année	170	461	160	57
Poids de juillet et août	24 %	22 %	25 %	29 %
Poids du reste de l'année	76 %	78 %	75 %	71 %

2¹3 Palmarès des compteurs les plus fréquentés

Propriétaire	Compteur	Fréquentation moyenne journalière 2021
Sites urbains		
Ville de Paris	Paris (73 Boulevard de Sébastopol)	9 770
Ville de Paris	Paris (64 Rue de Rivoli)	7 371
Eurométropole de Strasbourg	Strasbourg (Rue de Vienne)	6 987
Eurométropole de Strasbourg	Strasbourg (Place du Corbeau)	5 278
Ville de Paris	Paris (27 quai de la Tournelle)	4 622
Sites périurbains		
CD 73	Voglans (Villarcher)	1 124
CD 33	Andernos-les-Bains	985
CA Grand Lac	Tresserve (Chemin lacustre - Lido)	909
CD 83	Hyères (L'Aiguade)	809
CD 30	Le Grau-Du-Roi (Grau-du-Roi - Médard)	650
Sites ruraux		
CC Maremne Adour-Côte Sud	Labenne	957
CC Île de Noirmoutier	Noirmoutier	807
CA Royan Atlantique	Les Mathes (La Palmyre - Front de mer)	664
CC Île de Noirmoutier	L'Épine	541
CC Île de Noirmoutier	Noirmoutier-en-L'Île (La Houssinière)	522
Site le plus fréquenté de chaque ville / agglomération contributrice		
Ville de Paris	Paris (73 boulevard de Sébastopol)	9 770
Eurométropole de Strasbourg	Strasbourg (Rue de Vienne)	6 987
Grand Lyon	Lyon (Pont Morand)	3 759
Ville de La Rochelle	La Rochelle (Quai Valin)	3 698
Grenoble Métropole	Grenoble (Cours Lafontaine)	3 110
Nantes Métropole	Nantes (Chaussée de la Madeleine)	3 025
Grand Annecy	Annecy (Annsev)	2 966
Bordeaux Métropole	Bordeaux (68 cours de Verdun)	2 529
Ville de Montreuil	Montreuil (Croix de Chavaux)	2 513
Métropole Nice Côte d'Azur	Nice (Promenade Corniglion Molinier)	2 367
Rennes Métropole	Rennes (Place de Bretagne)	2 183
Toulouse Métropole	Toulouse (Port Saint-Étienne)	2 123
Annemasse Agglomération	Gaillard (Pont noir)	1 825
Métropole Tours Val de Loire	Tours (Pont Wilson)	1 760
Grand Chambéry	Chambéry (Parc du Verney)	1 652
Ville d'Avignon	Avignon (Pont Daladier)	1 198
Métropole Européenne de Lille	Lille (Grand Boulevard)	1 009

Propriétaire	Compteur	Fréquentation moyenne journalière 2021
Site le plus fréquenté de chaque ville / agglomération contributrice (suite)		
CC Maremne Adour Côte-Sud	Labenne	957
CA Mulhouse Alsace Agglomération	Mulhouse (Totem)	955
CA Grand Lac	Tresserve (Chemin lacustre - Lido)	909
Ville de Cannes	Cannes (Croisette)	841
CC Île de Noirmoutier	Noirmoutier	807
CU Caen la Mer	Caen (Promenade Sevigné)	752
CA Royan Atlantique	Les Mathes (La Palmyre - Front de mer)	664
CA Grand Montbéliard	Montbéliard (Prés-la-rose Passerelle)	635
Angers Métropole	Bouchemaine	514
Dunkerque Grand Littoral	Dunkerque (Voie verte S9 Leffrinckoucke)	468
CC Grands Lacs	Biscarrosse (Vivier)	423
CA Le Grand Périgueux	Trélissac (Jardin Pêcheur)	358
CA Paris Saclay	Massy-Palaiseau	282
CA Le Grand Chalon	Chalon-sur-Saône (Pont Jean Richard)	276
CC Pilat Rhodanien	Vérin	258
CU Le Havre Seine Métropole	Le Havre (Carrefour Dresser)	257
CC Côte Landes Nature	Lit-et-Mixe (Cap de L'Homy)	220
Métropole Aix Marseille Provence	Aix-en-Provence (EDCompact Casino)	218
CC Mimizan	Mimizan (Vélodyssée)	207
Saint Briec Agglomération	Saint-Briec (Carnot fixe)	162
CC Dombes Saône	Trévoux	155
CC Loire-Layon	Chalonnnes-sur-Loire	153
CC de l'Oisans	Le Bourg-d'Oisans (Pont rouge)	149
CC Pays de Montfaucon	Montfaucon	105
CC Médoc Atlantique	Naujac-sur-Mer	101
CA Annonay	Annonay	98
CC Erdre et Gesvres	Nort-sur-Erdre (Rue des Frênes)	81
CC des Sucs	Yssingeaux	58
CC Cœur de Saintonge	Crazannes (Flow Crazannes)	46

Classement réalisé sur la base des données partagées et validées pour les analyses 2021. Attention, certaines collectivités ne partagent pas l'intégralité de leur parc de compteurs et certaines n'apparaissent pas dans le classement car leurs compteurs ont rencontré des problèmes techniques ou sont sur des zones de travaux.

CRÉDITS

© Vélo & Territoires

Rédaction :
Carolina BORRÉ, Vélo & Territoires
Stéphanie MANGIN, Vélo & Territoires

Photos de couverture : Vélo & Territoires, P. MAYER,
JD. BILLAUD

Cartes : Fabien COMMEAUX,
Vélo & Territoires

Source des données géographiques :
© Vélo & Territoires, ON3V

Soutien technique : Eco-Compteur

Date de publication : janvier 2023

Financé
par



MINISTÈRE
DE LA TRANSITION
ÉCOLOGIQUE
ET DE LA COHÉSION
DES TERRITOIRES

*Liberté
Égalité
Fraternité*



COORDINATEUR DU RÉSEAU
NATIONAL CYCLABLE



MINISTÈRE
DE LA TRANSITION
ÉCOLOGIQUE
ET DE LA COHÉSION
DES TERRITOIRES

*Liberté
Égalité
Fraternité*