

## CHIFFRES CLÉS 2023

Du 1<sup>er</sup> janvier au 31 décembre

Par rapport à 2022

**+5 %** de passages de vélos

**+7 %** en semaine

**+0 %** le week-end

Selon le milieu

 **+6 %** en urbain

 **+0 %** en périurbain

 **+0 %** en rural

En ce mois de janvier 2024, il est temps de réaliser un bilan provisoire de la fréquentation vélo 2023 en France. Ce huitième bulletin offre un aperçu des évolutions de l'année écoulée et sert de mise en bouche pour un bilan consolidé, qui intégrera l'ensemble des données de la Plateforme nationale des fréquentations, à paraître au printemps 2024. Les bulletins de la fréquentation vélo 2024 en France, quant à eux, reprendront en mai.

## TENDANCES GLOBALES

L'année 2023 se clôt avec une augmentation de 5 % de la fréquentation vélo à l'échelle nationale. Cette progression, bien qu'appréciable, demeure insuffisante au regard des objectifs ambitieux visant à atteindre 12 % de part modale vélo d'ici 2030.

Après une période post crise sanitaire où la fréquentation vélo progressait fortement, le bilan diffère aujourd'hui selon les milieux et les périodes observés. Ainsi, en semaine et en milieu urbain, le nombre de passages de vélos enregistrés progresse respectivement de 7 % et 6 % par rapport à 2022. Dans le même temps, la fréquentation du week-end et dans les zones périurbaines et rurales atteint un plateau. Autrement dit, **la pratique nationale progresse grâce à la pratique utilitaire**. La pratique de loisirs, quant à elle, se stabilise au niveau atteint après-crise. En milieu urbain, les compteurs enregistrent 1 345 passages par jour en moyenne contre 216 en milieu périurbain et 133 en milieu rural.

L'année se termine par un très bon mois de décembre avec +17 % de passages enregistrés à l'échelle nationale grâce à une arrivée tardive des températures hivernales et un décalage des vacances scolaires propice à la pratique utilitaire en milieu urbain.

Côté EuroVelo, la tendance annuelle est à la hausse avec une augmentation de 3 % des passages par rapport à 2022. Sur ces itinéraires la fréquentation progresse notamment en semaine (+4 %) et reste stable le week-end (+0 %).

## → À NOTER

Il faudra attendre une analyse sur l'ensemble des compteurs partagés avec la Plateforme nationale des fréquentations pour confirmer les tendances observées sur l'échantillon.

## MÉTHODO

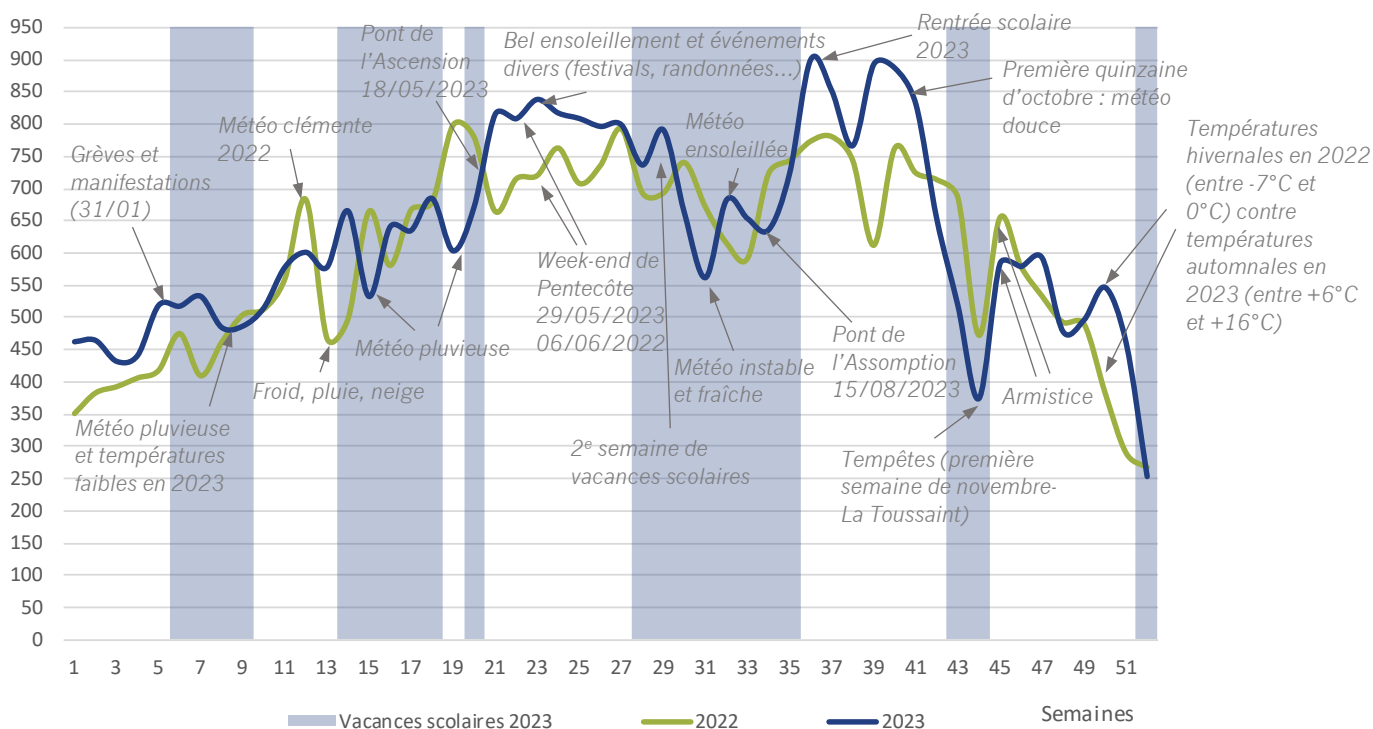
Vélo & Territoires propose, chaque mois, un suivi de l'évolution de la pratique du vélo. Cette analyse repose sur un échantillon national de 308 compteurs représentatifs de l'ensemble des compteurs partagés avec la Plateforme nationale des fréquentations (PNF). Cet outil, porté par Vélo & Territoires et développé en partenariat avec Eco-Compteur, permet d'agrégier les données de plus de 1 500 compteurs partagés par près de 160 collectivités. Pour en savoir plus sur la composition de cet échantillon et les règles d'analyse, consultez la note méthodologique disponible sur [le site Internet de Vélo & Territoires](#).

Ce bulletin est le huitième numéro de la collection 2023. Les collectivités qui ne partagent pas encore leurs données et qui souhaitent intégrer les futures analyses sont invitées à contacter Carolina BORRÉ ([carolina.borre@velo-territoires.org](mailto:carolina.borre@velo-territoires.org)).

## 2023 SE CLÔT EN BEAUTÉ !

### Fréquentation moyenne journalière en France

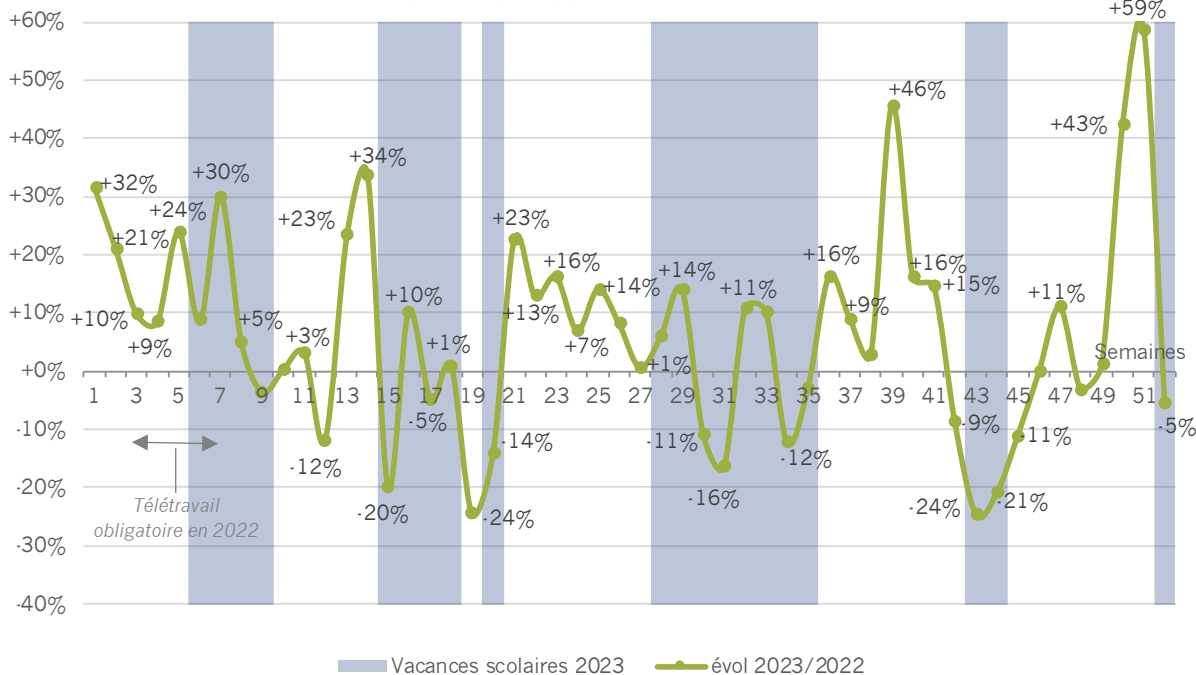
Nombre de passages de vélos par jour et par compteur (à échantillon comparable)



**Les niveaux de fréquentation de 2023 sont globalement plus élevés que ceux de 2022.** Hors vacances scolaires et avec une météo favorable, les Français n'hésitent pas à utiliser leur vélo au quotidien. Ainsi, le mois de juin, la rentrée scolaire en septembre et la semaine précédant Noël se distinguent par leurs volumes de passages de vélos, nettement supérieurs à ceux de 2022.

### Évolution du nombre de passages de vélos en France

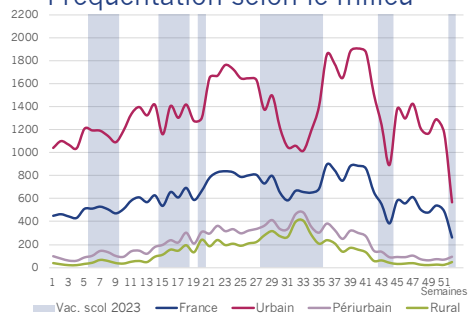
Comparaison par rapport à la même semaine de 2022



**Du 1<sup>er</sup> janvier au 31 décembre 2023, la fréquentation cyclable progresse en moyenne de 5 % par rapport à 2022.** Sur 52 semaines, 35 ont connu une hausse de fréquentation par rapport à l'année précédente, soit 67 % de l'année. Les périodes les plus marquantes incluent le début de l'année, période de grèves et de manifestations qui ont incité un plus grand nombre à opter pour le vélo comme alternative pour se déplacer, ainsi que fin septembre et mi-décembre, périodes bénéficiant d'une météo plus clémente qu'en 2022 et un décalage des vacances scolaires propice à la pratique utilitaire.

## SUIVI DES FRÉQUENTATIONS PAR MILIEU

Fréquentation selon le milieu

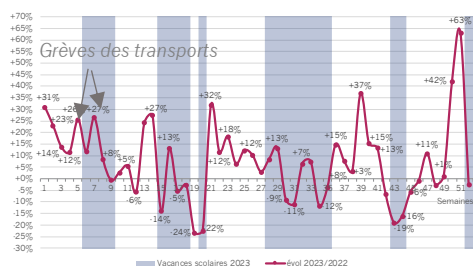


Par rapport à 2022, le nombre de passages de vélos progresse en milieu urbain (+6 %) et stagne en milieux périurbain et rural (+0 % dans les deux cas). En milieu urbain, les compteurs enregistrent en moyenne 1 345 passages par jour et par compteur, contre 216 en milieu périurbain et 133 en milieu rural. En décembre 2023, la tendance est à la hausse avec une augmentation de 17 % au niveau national et en milieu urbain, et des progressions de 14 % et 8 % pour les milieux périurbain et rural.

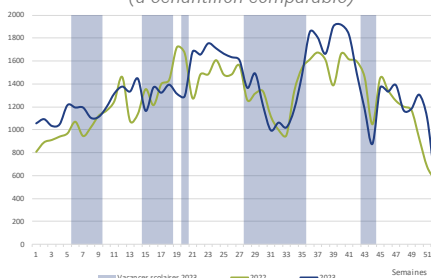


### SUIVI DE LA FRÉQUENTATION CYCLABLE EN MILIEU URBAIN

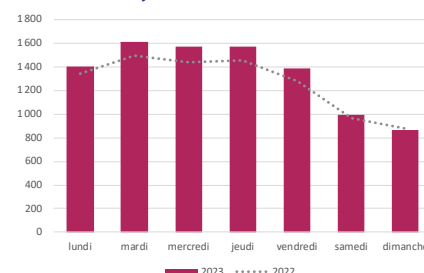
Évolution par rapport à 2022



Comparaison avec 2022 (à échantillon comparable)



Fréquentation selon les jours de la semaine

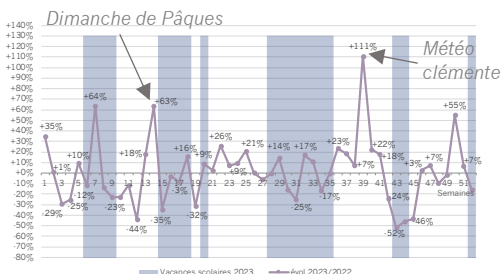


Du 1<sup>er</sup> janvier au 3 décembre 2023, on comptabilise +6 % de passages de vélos par rapport à 2022 en milieu urbain. La fréquentation progresse notamment en semaine (+8 %) et reste plutôt stable le week-end (+1 %).

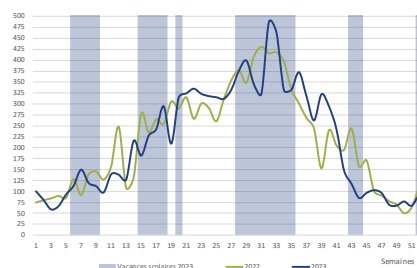


### SUIVI DE LA FRÉQUENTATION CYCLABLE EN MILIEU PÉRIURBAIN

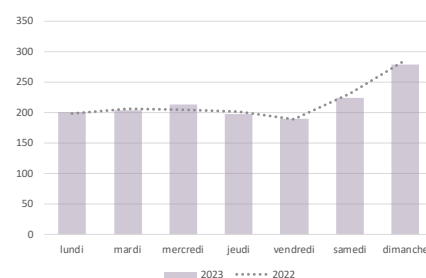
Évolution par rapport à 2022



Comparaison avec 2022 (à échantillon comparable)



Fréquentation selon les jours de la semaine

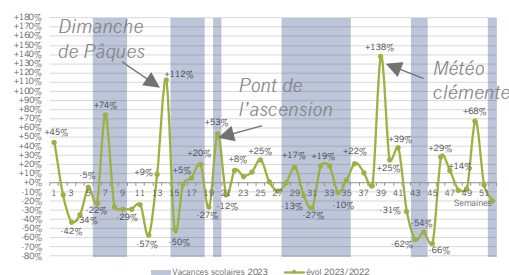


En milieu périurbain, la fréquentation vélo est saisonnière et atteint son apogée la deuxième semaine d'août. En 2023, la fréquentation périurbaine reste stable en semaine (+1 %) et baisse le week-end (-3 %).

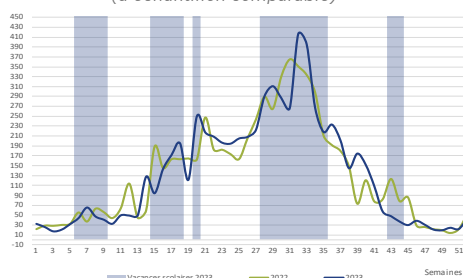


### SUIVI DE LA FRÉQUENTATION CYCLABLE EN MILIEU RURAL

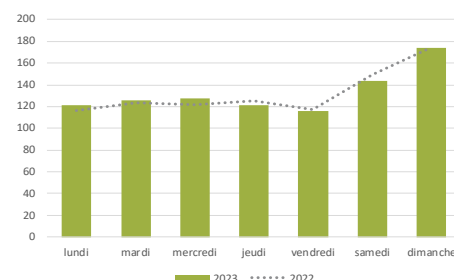
Évolution par rapport à 2022



Comparaison avec 2022 (à échantillon comparable)



Fréquentation selon les jours de la semaine



En milieu rural, la fréquentation vélo observée depuis le début d'année se maintient par rapport à 2022 (+0 %). Elle reste stable en semaine (+1 %) et recule le week-end (-2 %).

## FOCUS/ COMPARAISON DE QUELQUES VILLES/AGGLOMÉRATIONS/MÉTROPOLES

(nombre moyen de passages par jour et par compteur – données issues de l'échantillon et du sur-échantillon)

Périmètre	Nombre de compteurs	Moyenne jour 2023	Nombre de compteurs dans les évolutions	Évol. 23/22
Bordeaux Métropole	14	1 288	14	-1 %
CA Région Nazairienne et de l'Estuaire	6	405	6	+8 %
Dunkerque Grand Littoral Agglomération	36	185	34	-7 %
Eurométropole de Strasbourg	44	1 499	44	+0 %
Grand Annecy	12	1 172	12	+6 %
Grand Chambéry	11	926	11	+10 %
Grand Lyon	64	1 259	62	+3 %
Grenoble Alpes Métropole	20	1 680	20	+6 %
Le Havre Seine Métropole	24	209	20	-2 %
Métropole Européenne de Lille	43	248	42	-6 %
Métropole Nice Côte d'Azur	23	1 153	23	+5 %
Montpellier Méditerranée Métropole	38	703	nd	nd
Nantes Métropole	54	793	54	+4 %
Toulouse Métropole	22	949	22	+10 %
Tours Métropole Val de Loire	26	532	26	+1 %
Valence Romans Agglomération	16	245	nd	nd
Ville de Cannes	10	397	9	-7 %
Ville de Charleville-Mézières	6	259	6	-6 %
Ville de Montreuil	7	1 348	7	+13 %
Ville de Paris *	72	2 670	59	+11 %

nd = non disponible : les compteurs sont trop récents pour pouvoir fournir des évolutions

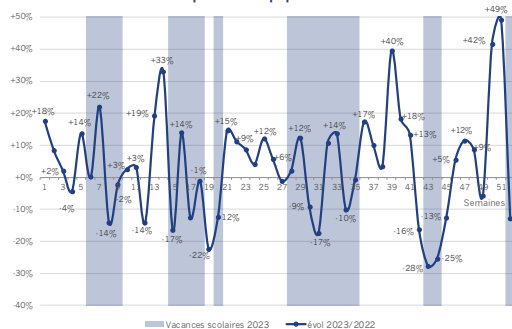
\* = Les données corrigées mises à disposition sur l'Opendata de Paris, pour les mois de janvier à novembre, ne sont pas intégrées ici. L'actualisation sera réalisée pour le bilan final de 2023 qui sera publié au printemps 2024.

Les calculs d'évolution étant réalisés à échantillon comparable en termes de compteurs et de périodes disponibles, le nombre de compteurs pris en compte dans l'analyse 2023 peut différer de celui pris en compte dans les calculs d'évolution. À cela plusieurs raisons : soit des compteurs peuvent être installés au fil des années, soit des anomalies de comptage ont conduit à exclure des compteurs sur certaines années.

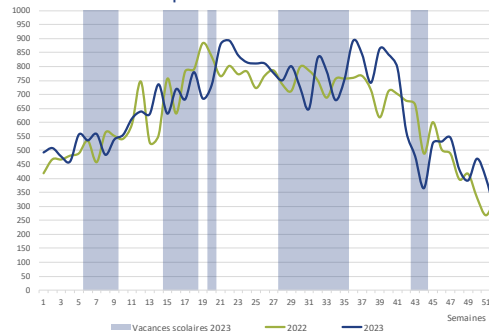
## FOCUS/ SUIVI DE LA FRÉQUENTATION CYCLABLE SUR LES EUROVELO EN FRANCE

Vélo & Territoires vous propose un focus sur quelques grands itinéraires cyclables français. Au 1<sup>er</sup> janvier 2023, le linéaire EuroVelo dans l'hexagone représentait 8 408 km réalisés à 94,7 %.

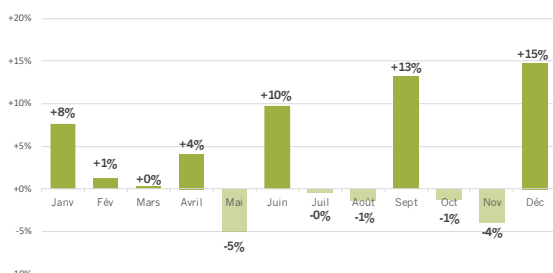
### Évolution par rapport à 2022



### Comparaison avec 2022



### Évolution du nombre de passages mensuels par rapport à 2022



### À NOTER :

- ➔ En moyenne depuis le début d'année, la fréquentation sur les EuroVelo françaises progresse de 3 % par rapport à la même période de 2022.
- ➔ Pour l'année 2023, la fréquentation moyenne en semaine est de 678 passages/j contre 653 en 2022, soit +4 %, et de 574 contre 576 le week-end, soit +0 %.