



Comité National Routier

ENQUETE CNR INCIDENCE COVID

# Baromètre activité et climat économique TRM

## Résultats d'avril 2021

Publié le 27 mai 2021

### Résumé

Le CNR réalise une enquête mensuelle sur l'impact de la crise de la covid dans le secteur du transport routier de marchandises (TRM) générales auprès de ses panels réguliers opérant en marchandises générales sur longue distance et régional au moyen d'ensembles articulés. Pour comparer la situation présente (avril 2021) à une situation d'avant crise, le CNR propose des évolutions sur 24 mois (avril 2021 / avril 2019).

En avril 2021, le chiffre d'affaires transport augmente de +1,4 % et l'effectif conducteurs reste stable par rapport à la situation d'avant crise (avril 2019).

Attention toutefois à la lecture de ces indicateurs moyens, il faut rappeler qu'ils concernent généralement des situations assez dispersées.

### Définitions

Cette enquête a été créée pour suivre l'activité et le climat économique durant la crise covid.

Dans son format actuel (simplifié à partir des données recueillies pour l'activité de novembre 2020), l'enquête interroge les transporteurs sur leurs indicateurs économiques suivants :

- Chiffre d'affaires transport (CAT)
- Effectif conducteurs présents pour l'exploitation du parc (Effectif)

Pour chaque indicateur, les entreprises communiquent les valeurs correspondant au mois enquêté M et aux mois antérieurs M-1, M-12, M-24.

Le CNR communique pour avril 2021 les évolutions moyennes constatées par les entreprises répondant à l'enquête d'avril 2021, sur un mois, sur douze mois et par rapport à une situation comparable d'avant crise, sur vingt-quatre mois (avril 2019).

L'échantillon des répondants pouvant être variable d'un mois sur l'autre, le CNR propose uniquement, pour cet exercice conjoncturel, des tendances issues de chaque enquête successive. En l'état, ces observations ne permettent pas de constituer des séries indiciaires suffisamment robustes.

Les résultats sont complétés par ceux d'autres sources extérieures au CNR.

## Résultats

### Q1- Chiffre d'affaires transport

Évolution mensuelle : avril 2021 / mars 2021

Moyenne	Intervalle de confiance à 95 %
-3,3 %	-6,6 % à 0,0 %

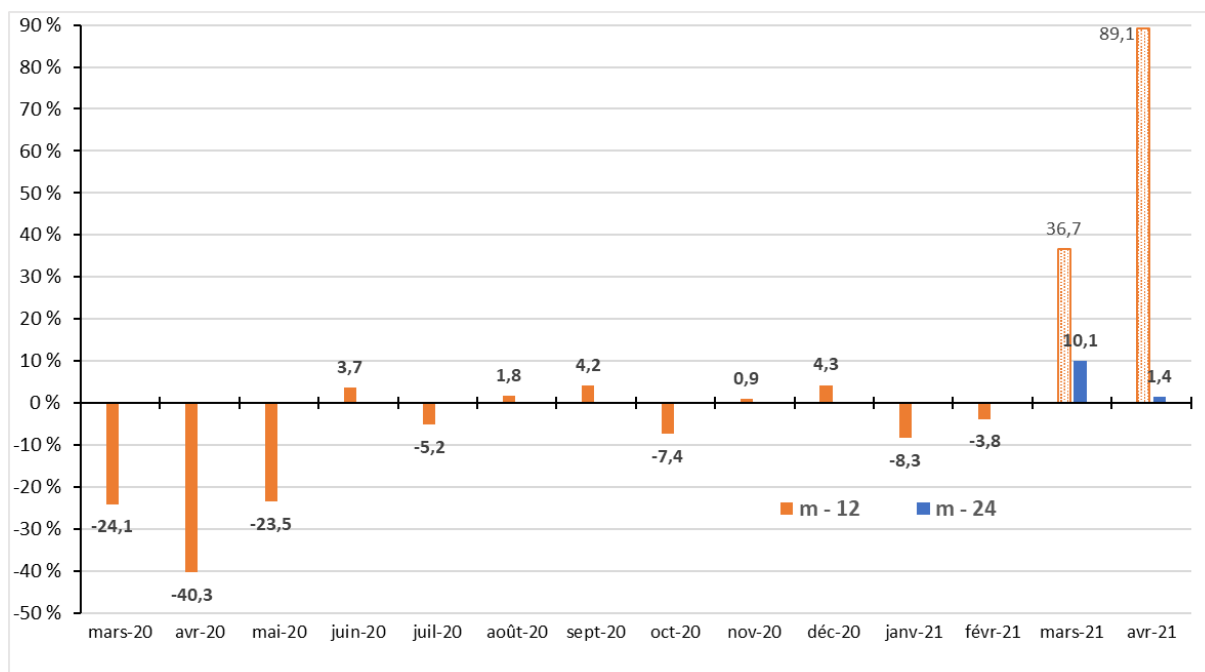
Évolution annuelle par rapport à une situation d'avant crise : avril 2021 / avril 2019

Moyenne	Intervalle de confiance à 95 %
+1,4 %	-2,9 % à +5,7 %

Attention, il convient de rester prudent car l'intervalle de confiance de la variation sur 24 mois encadre 0 %.

Le chiffre d'affaires transport est relativement stable par rapport à une situation d'avant crise (avril 2019) avec +1,4 %. La très forte augmentation de +89,1 % en avril 2021 par rapport à avril 2020 (premier mois complet de la crise lors du 1<sup>er</sup> confinement), témoigne surtout de l'impact de la crise enregistré en avril 2020, seul mois complet de confinement total.

Chiffre d'affaires transports – évolution par rapport à une situation d'avant crise



## Q2- Effectif conducteurs présents pour l'exploitation du parc

Évolution mensuelle : avril 2021 / mars 2021

Moyenne	Intervalle de confiance à 95 %
+0,4 %	-1,1 % à +1,9 %

Attention, il convient de rester prudent car l'intervalle de confiance de la variation mensuelle encadre 0 %.

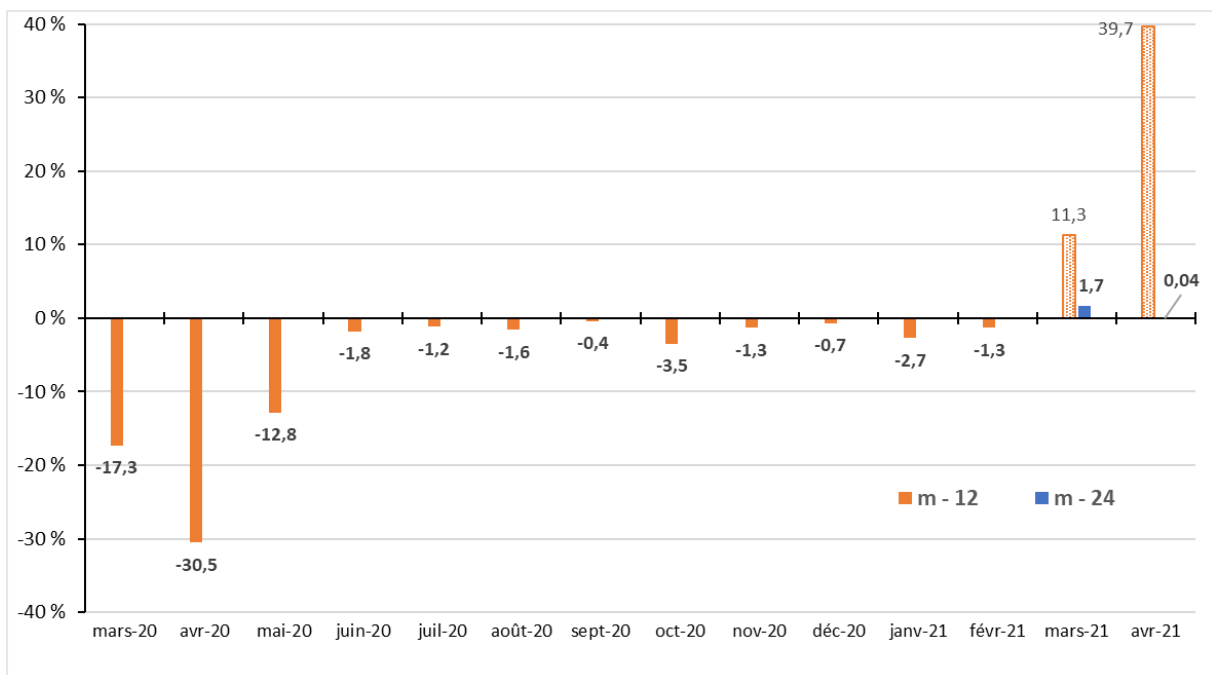
Évolution annuelle par rapport à une situation d'avant crise : avril 2021 / avril 2019

Moyenne	Intervalle de confiance à 95 %
+0,04 %	-3,2 à +3,2 %

Attention, il convient de rester prudent car l'intervalle de confiance de la variation sur 24 mois encadre 0 %.

Avec +0,04 % en avril 2021 par rapport à avril 2019, l'effectif conducteurs est stable. La croissance de +39,7 % sur 12 mois est le reflet du creux historique d'avril 2020.

Effectif conducteurs présents – évolution par rapport à une situation d'avant crise



## Suivi de l'impact de la covid par l'INSEE

L'INSEE met à jour régulièrement sa mesure de l'impact économique de la crise. La dernière estimation est accompagnée d'une projection de l'effet attendu sur le 2ème trimestre de l'année 2021 :

### Estimation puis prévisions des pertes d'activité économique par branche

Ecart au quatrième trimestre 2019 en %

Branche	Poids	2020		2021				avril	contrib. avril
		avril	novembre	T1	janvier	février	mars		
<b>Agriculture, sylviculture et pêche</b>	<b>2</b>	<b>-1,9</b>	<b>-1,1</b>	<b>-0,2</b>	<b>-0,6</b>	<b>-0,1</b>	<b>0,2</b>	<b>0</b>	<b>0</b>
<b>Industrie</b>	<b>14</b>	<b>-35,3</b>	<b>-3,8</b>	<b>-4,8</b>	<b>-1,6</b>	<b>-6,2</b>	<b>-6,6</b>	<b>-5</b>	<b>-1</b>
Fabrication de denrées alimentaires, de boissons et de produits à base de tabac	2	-14,4	-2,4	-4,1	-2,1	-5,5	-4,8	-5	0
Cokéfaction et raffinage	0	-25,5	-2,0	-34,3	-45,3	-33,2	-24,1	-24	0
Fabrication d'équipements électriques, électroniques, informatiques ; fabrication de machines	1	-39,4	0,3	0,1	4,7	-0,9	-3,6	0	0
Fabrication de matériels de transport	2	-69,9	-17,6	-23,3	-17,2	-24,9	-27,6	-27	0
Fabrication d'autres produits industriels	6	-37,6	-2,1	-2,1	0,7	-3,5	-3,6	-2	0
Industries extractives, énergie, eau, gestion des déchets et dépollution	3	-23,4	-3,2	-2,9	-0,8	-4,6	-3,5	-1	0
<b>Construction</b>	<b>6</b>	<b>-58,9</b>	<b>-6,0</b>	<b>-4,5</b>	<b>-4,2</b>	<b>-4,7</b>	<b>-4,4</b>	<b>-4</b>	<b>0</b>
<b>Services principalement marchands</b>	<b>57</b>	<b>-28,3</b>	<b>-10,3</b>	<b>-6,4</b>	<b>-6,2</b>	<b>-6,4</b>	<b>-6,6</b>	<b>-9</b>	<b>-5</b>
Commerce ; réparation d'automobiles et de motocycles	10	-37,9	-11,7	-4,3	-3,9	-4,3	-4,8	-12	-1
Transports et entreposage	5	-39,9	-19,4	-12,6	-14,6	-10,6	-12,6	-15	-1
Hébergement et restauration	3	-69,7	-47,3	-44,7	-45,5	-44,2	-44,4	-48	-1
Information et communication	5	-14,4	-1,5	0,4	1,1	0,0	0,0	0	0
Activités financières et d'assurance	4	-18,1	-1,9	0,3	-0,1	0,1	1,0	0	0
Activités immobilières	13	-6,0	-0,1	0,7	0,7	0,7	0,8	1	0
Activités scientifiques et techniques ; services administratifs et de soutien	14	-30,8	-6,8	-5,1	-4,2	-5,4	-5,5	-6	-1
Autres activités de services	3	-63,4	-45,0	-26,6	-25,2	-27,6	-27,1	-34	-1
<b>Services principalement non marchands</b>	<b>22</b>	<b>-25,3</b>	<b>-1,3</b>	<b>1,3</b>	<b>1,3</b>	<b>1,4</b>	<b>1,1</b>	<b>1</b>	<b>0</b>
<b>VA totale</b>	<b>100</b>	<b>-29,9</b>	<b>-7,0</b>	<b>-4,3</b>	<b>-3,7</b>	<b>-4,4</b>	<b>-4,6</b>	<b>-6</b>	<b>-6</b>
<b>Taxes et subventions</b>		<b>-38,3</b>	<b>-11,2</b>	<b>-6,7</b>	<b>-5,3</b>	<b>-5,6</b>	<b>-5,9</b>	<b>-6</b>	
<b>PIB</b>		<b>-30,8</b>	<b>-7,5</b>	<b>-4,4</b>	<b>-3,9</b>	<b>-4,6</b>	<b>-4,8</b>	<b>-6</b>	

■ Prévisions

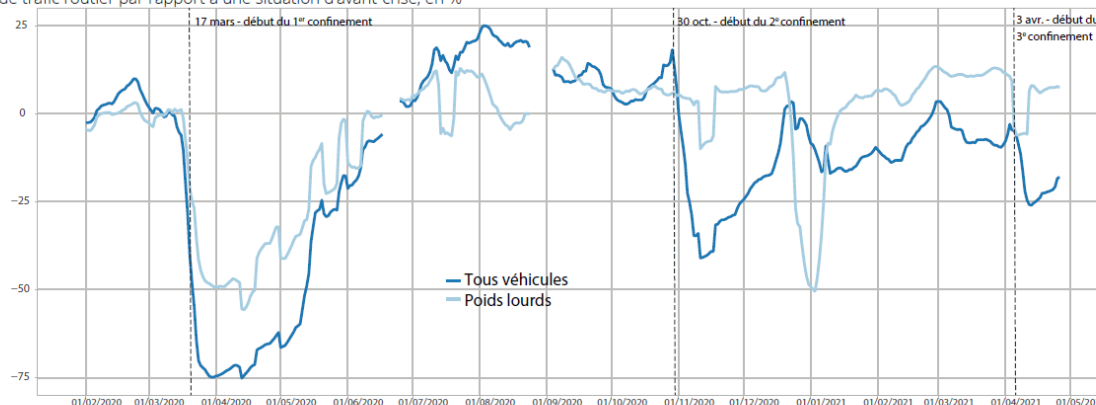
Lecture : en avril 2021, la perte d'activité dans la branche de l'hébergement-restauration aurait été de -48 % par rapport au niveau d'avant-crise ; la contribution de cette branche à la perte totale serait de -1 point.

Source : Calculs Insee à partir de sources diverses

Pour le suivi de l'activité économique en période de crise, l'INSEE utilise des « indicateurs à haute fréquence ». Un de ces indicateurs est le trafic routier mesuré par rapport à une situation d'avant-crise :

### Trafic routier en France

perte de trafic routier par rapport à une situation d'avant-crise, en %



Lecture : le 11 avril 2021, le trafic routier en France était de 6 % inférieur pour les poids lourds et de 25 % inférieur pour tous les véhicules, par rapport à un jour comparable d'avant-crise.

Note : l'indice est construit en comparant le trafic actuel à un trafic « avant-crise ». Afin que cette référence soit la plus « juste possible », celle-ci est calculée sur le débit moyen journalier du 13 janvier au 2 février 2020 pour éviter les effets liés aux vacances scolaires et au début du confinement. Pour plus de lisibilité, on a lissé la série avec une moyenne mobile sur 7 jours. Le dernier point est celui du 26 avril

Source : Cerema, calculs Insee

INSEE (2021), « Point de conjoncture », 6 mai 2021

## Note méthodologique

---

L'enquête est administrée par internet auprès des entreprises françaises de TRM pour compte d'autrui appartenant aux panels représentatifs CNR Longue distance ensembles articulés et Régional ensembles articulés.

Cette quatorzième vague d'enquête, portant sur l'activité d'avril 2021, a abouti à un taux de réponse de 15,3 %. Sur les 393 entreprises interrogées, 60 ont répondu à au moins une des questions.

On constate qu'il n'y a pas d'incohérences. La dispersion est importante, mais elle reflète probablement la réalité d'un impact très variable selon l'activité des entreprises (longue distance ou régional). En revanche, on peut craindre l'existence de biais dans les résultats, imputables au fait que, dans les répondants, la proportion des entreprises classées par activité ou par taille d'effectif (0 à 19 salariés, 20 à 49 salariés, 50 salariés et plus) est parfois différente de la proportion de ces différentes catégories d'entreprises dans l'échantillon des 393 entreprises interrogées.

Le CNR a donc testé un « redressement » des résultats en calculant les valeurs qu'on aurait obtenues, si les 393 entreprises interrogées avaient effectivement répondu (avec l'hypothèse que les entreprises de même activité et de même taille d'effectif salarié auraient répondu de la même manière que les 60 « répondantes »).

Ces calculs montrent que les écarts entre les résultats constatés et les résultats « redressés » sont faibles ; autrement dit, s'il y a des biais, ils sont peu importants.

### Indicateurs statistiques : nombres de réponses, moyennes et étendues

#### Évolution avril 2021 / mars 2021

Variable	Nombre d'observations	Moyenne	Étendue	
			Minimum	Maximum
Q1 CAT	57	-3,3 %	-29,7 %	+31,4 %
Q2 Effectif	56	+0,4 %	-13,3 %	+25,0 %

#### Évolution avril 2021 / avril 2019

Variable	Nombre d'observations	Moyenne	Étendue	
			Minimum	Maximum
Q1 CAT	50	+1,4 %	-29,7 %	+59,9 %
Q2 Effectif	50	+0,04 %	-25,8 %	+30,4 %