



Comité National Routier

ENQUETE CNR INCIDENCE COVID

# Baromètre activité et climat économique TRM

## Résultats de mai 2021

Publié le 24 juin 2021

### Résumé

Le CNR réalise une enquête mensuelle sur l'impact de la crise de la covid dans le secteur du transport routier de marchandises (TRM) générales auprès de ses panels réguliers opérant en marchandises générales sur longue distance et régional au moyen d'ensembles articulés. Pour comparer la situation présente (mai 2021) à une situation d'avant crise, le CNR propose des évolutions sur 24 mois (mai 2021 / mai 2019).

Le chiffre d'affaires transport diminue de -4,4 % en mai 2021 par rapport à une situation d'avant crise (mai 2019). La croissance observée en mars et avril ne se confirme donc pas en mai. A contrario, l'effectif conducteurs, en croissance de +2,1 % sur deux ans, enregistre trois mois consécutifs de hausse.

Attention toutefois à la lecture de ces indicateurs moyens, il faut rappeler qu'ils concernent généralement des situations assez dispersées.

### Définitions

Cette enquête a été créée pour suivre l'activité et le climat économique durant la crise covid.

Dans son format actuel (simplifié à partir des données recueillies pour l'activité de novembre 2020), l'enquête interroge les transporteurs sur leurs indicateurs économiques suivants :

- Chiffre d'affaires transport (CAT)
- Effectif conducteurs présents pour l'exploitation du parc (Effectif)

Pour chaque indicateur, les entreprises communiquent les valeurs correspondant au mois enquêté M et aux mois antérieurs M-1, M-12, M-24.

Le CNR communique pour mai 2021 les évolutions moyennes constatées par les entreprises répondant à l'enquête de mai 2021, sur un mois, sur douze mois et par rapport à une situation comparable d'avant crise, sur vingt-quatre mois (mai 2019).

L'échantillon des répondants pouvant être variable d'un mois sur l'autre, le CNR propose uniquement, pour cet exercice conjoncturel, des tendances issues de chaque enquête successive. En l'état, ces observations ne permettent pas de constituer des séries indiciaires suffisamment robustes.

Les résultats sont complétés par ceux d'autres sources extérieures au CNR.

## Résultats

### Q1- Chiffre d'affaires transport

Évolution mensuelle : mai 2021 / avril 2021

Moyenne	Intervalle de confiance à 95 %
-8,9 %	-10,8 % à -7,0 %

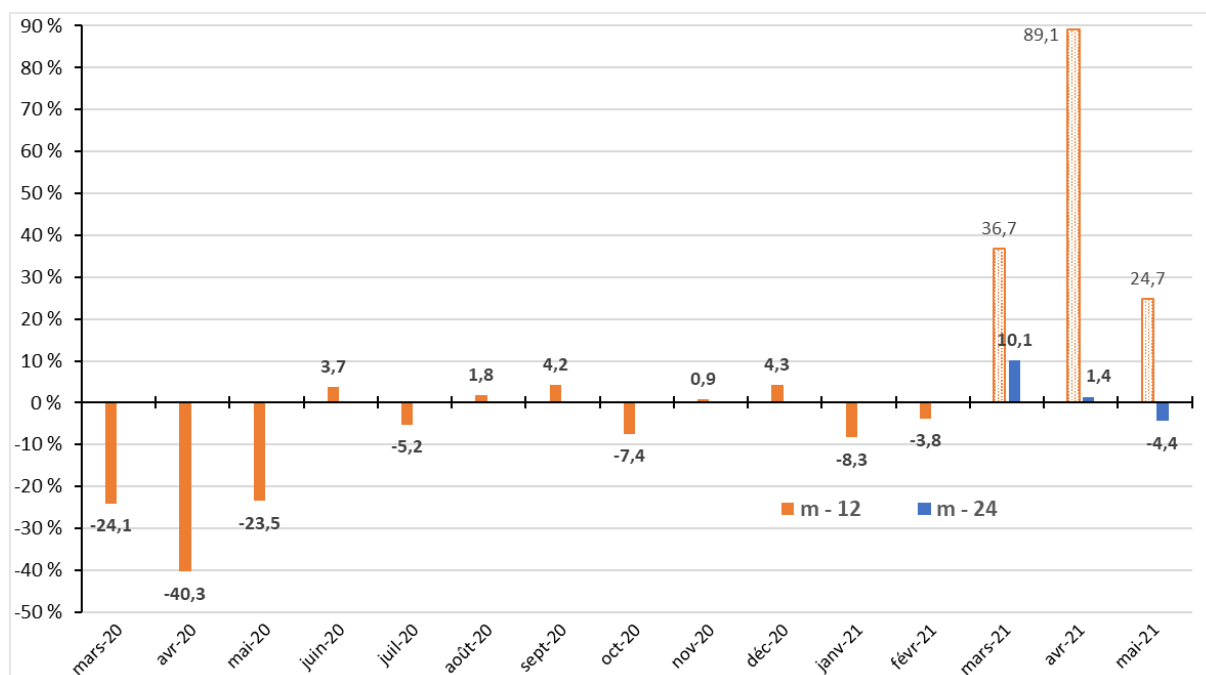
Évolution annuelle par rapport à une situation d'avant crise : mai 2021 / mai 2019

Moyenne	Intervalle de confiance à 95 %
-4,4 %	-7,4 % à -1,4 %

En mai 2021, le chiffre d'affaires transport enregistre une baisse de -4,4 % par rapport à une situation d'avant crise (mai 2019). La croissance observée en mars et avril ne se confirme pas en mai.

L'augmentation de +24,7 % par rapport à mai 2020 est surtout le marqueur de l'impact de la crise sur l'activité au cours du mois de mai 2020.

Chiffre d'affaires transports – évolution par rapport à une situation d'avant crise



## Q2- Effectif conducteurs présents pour l'exploitation du parc

Évolution mensuelle : mai 2021 / avril 2021

Moyenne	Intervalle de confiance à 95 %
-0,9 %	-2,1 % à +0,2 %

Attention, il convient de rester prudent car l'intervalle de confiance de la variation mensuelle encadre 0 %.

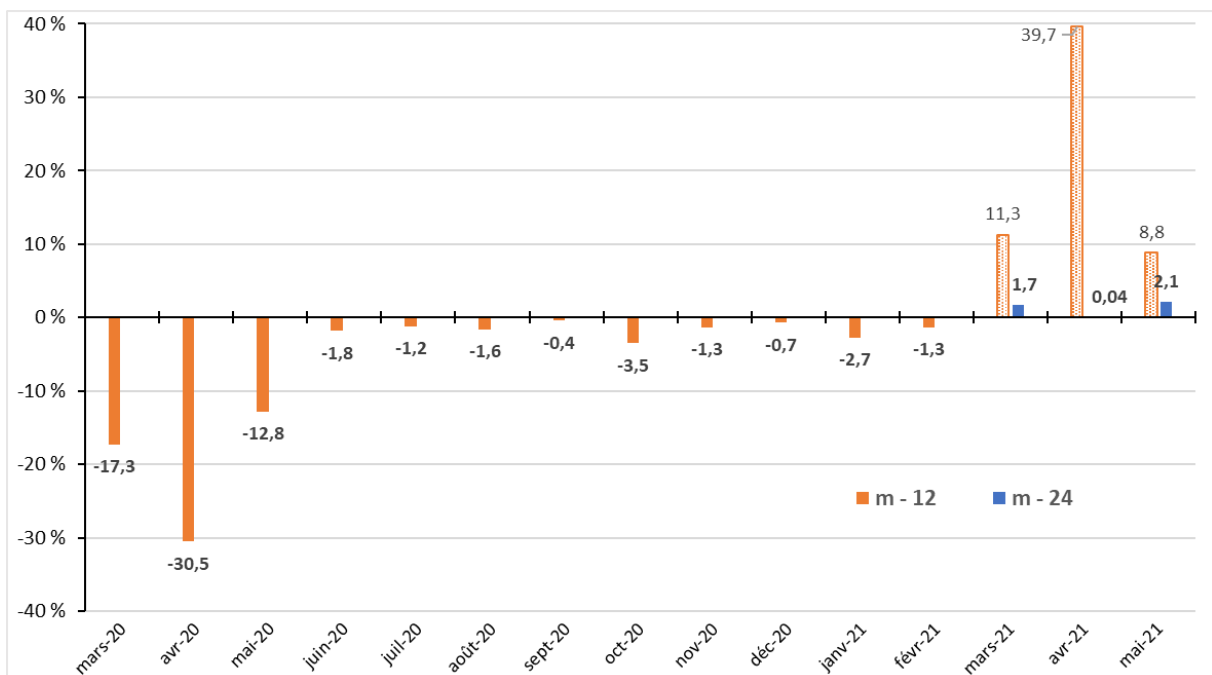
Évolution annuelle par rapport à une situation d'avant crise : mai 2021 / mai 2019

Moyenne	Intervalle de confiance à 95 %
+2,1 %	-1,1 % à +5,3 %

Attention, il convient de rester prudent car l'intervalle de confiance de la variation sur 24 mois encadre 0 %.

L'effectif conducteur croît de +2,1 % par rapport à une situation d'avant crise (mai 2019), ce qui porte à trois le nombre de mois consécutifs de variations positives.

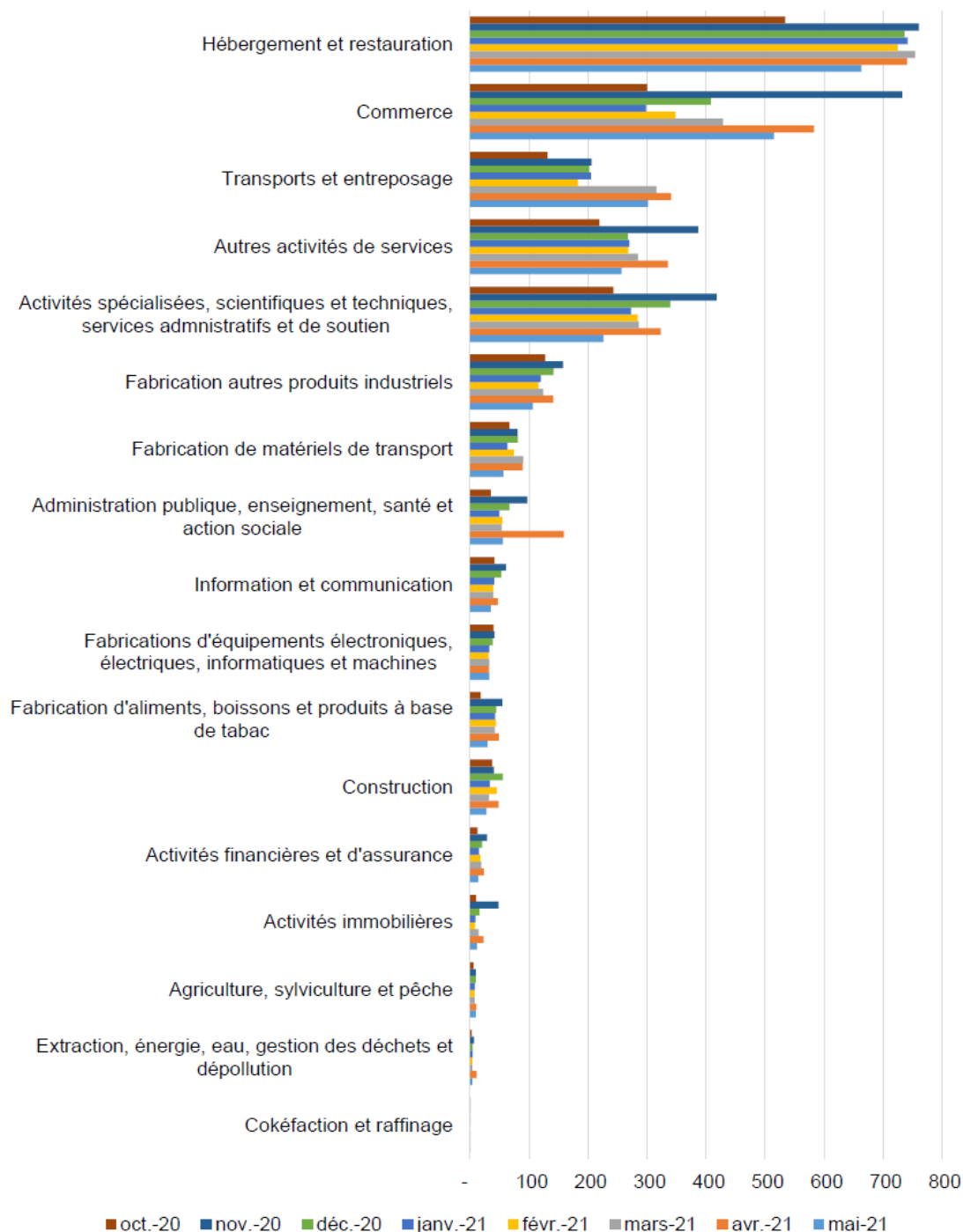
Effectif conducteurs présents – évolution par rapport à une situation d'avant crise



## Suivi de l'impact de la covid par la DARES

La DARES (Service statistique du ministère de l'Emploi) publie mensuellement une note sur « Activité et conditions d'emploi de la main d'œuvre pendant la crise covid-19 » et un « Tableau de bord, situation sur le marché du travail durant la crise sanitaire » en se basant notamment sur les résultats de l'enquête acemo. Les derniers résultats publiés portent sur la situation en mai 2021.

Estimation des nombres de salariés effectivement en activité partielle entre octobre 2020 et mai 2021, par secteur d'activité (en milliers)



Note de lecture : le nombre de salariés effectivement placés en activité partielle en mai 2021 est estimé à 663 000 dans le secteur de l'hébergement et de la restauration.

Sources : demandes d'indemnisations SI APART, enquête Acemo-Covid-19 ; estimation Dares.

Champ : salariés ; France.

DARES : Activité et conditions d'emploi de la main-d'œuvre pendant la crise sanitaire Covid-19, juin 2021

## Note méthodologique

---

L'enquête est administrée par internet auprès des entreprises françaises de TRM pour compte d'autrui appartenant aux panels représentatifs CNR Longue distance ensembles articulés et Régional ensembles articulés.

Cette quinzième vague d'enquête, portant sur l'activité de mai 2021, a abouti à un taux de réponse de 19,8 %. Sur les 393 entreprises interrogées, 78 ont répondu à au moins une des questions.

On constate qu'il n'y a pas d'incohérences. La dispersion est importante, mais elle reflète probablement la réalité d'un impact très variable selon l'activité des entreprises (longue distance ou régional). En revanche, on peut craindre l'existence de biais dans les résultats, imputables au fait que, dans les répondants, la proportion des entreprises classées par activité ou par taille d'effectif (0 à 19 salariés, 20 à 49 salariés, 50 salariés et plus) est parfois différente de la proportion de ces différentes catégories d'entreprises dans l'échantillon des 393 entreprises interrogées.

Le CNR a donc testé un « redressement » des résultats en calculant les valeurs qu'on aurait obtenues, si les 393 entreprises interrogées avaient effectivement répondu (avec l'hypothèse que les entreprises de même activité et de même taille d'effectif salarié auraient répondu de la même manière que les 78 « répondantes »).

Ces calculs montrent que les écarts entre les résultats constatés et les résultats « redressés » sont faibles ; autrement dit, s'il y a des biais, ils sont peu importants.

### Indicateurs statistiques : nombres de réponses, moyennes et étendues

#### Évolution mai 2021 / avril 2021

Variable	Nombre d'observations	Moyenne	Étendue	
			Minimum	Maximum
Q1 CAT	72	-8,9 %	-41,3 %	+15,3 %
Q2 Effectif	72	-0,9 %	-23,9 %	+9,4 %

#### Évolution mai 2021 / mai 2019

Variable	Nombre d'observations	Moyenne	Étendue	
			Minimum	Maximum
Q1 CAT	64	-4,4 %	-32,3 %	+22,0 %
Q2 Effectif	65	+2,1 %	-34,0 %	+40,9 %