

# ENQUÊTE SUR LES MOBILITÉS EN RÉGIONS

2<sup>ème</sup> VAGUE – JUIN 2023

## VOS CONTACTS IPSOS FRANCE

Etienne Mercier  
etienne.mercier@ipsos.com

Mathieu Gallard  
mathieu.gallard@ipsos.com

Diane Lamotte  
Diane.lamotte@ipsos.com



GAME CHANGERS



sopra  steria





---

# LE DISPOSITIF MÉTHODOLOGIQUE

UN DISPOSITIF AMBITIEUX POUR MIEUX COMPRENDRE LES  
COMPORTEMENTS ET LES ATTENTES DES FRANÇAIS  
EN MATIÈRE DE MOBILITÉS DU QUOTIDIEN EN RÉGIONS



# MÉTHODOLOGIE : UN DISPOSITIF DE TRÈS GRANDE AMPLEUR



## ÉCHANTILLON

11 033 Français âgés de 18 ans et plus, constituant un échantillon représentatif de cette population.



## DATES DE TERRAIN

Du 31 mai au 08 juin 2023



## METHODOLOGIE

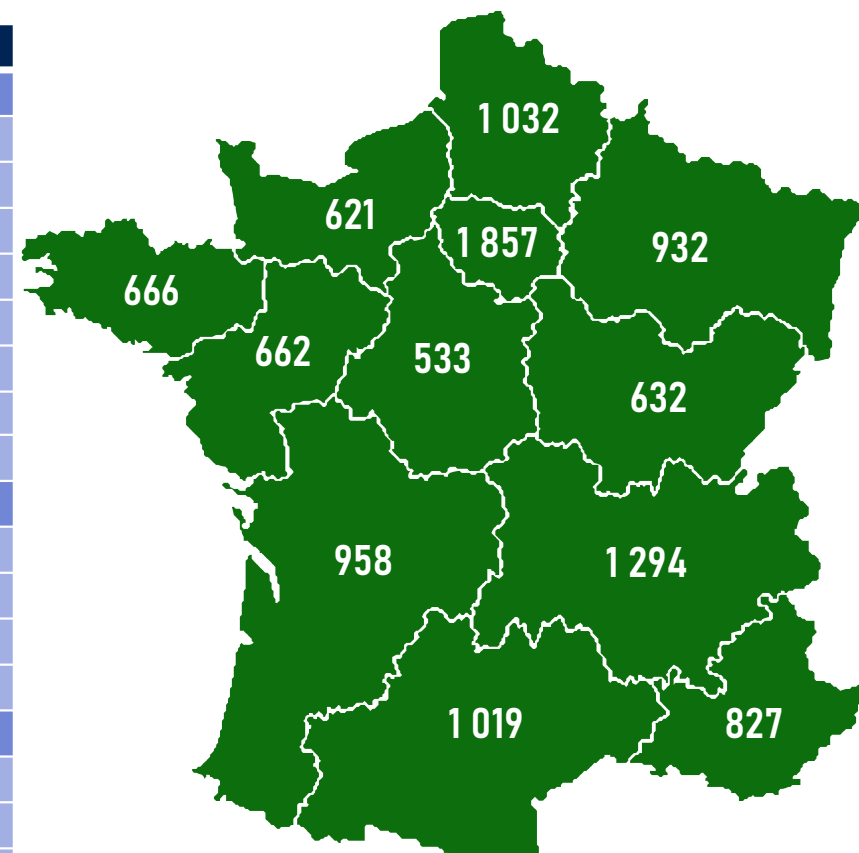
Échantillon interrogé **par internet** sur le panel propriétaire d'Ipsos. **Méthode des quotas** appliquée au sexe, à l'âge, à la profession de la personne interrogée, à la catégorie d'agglomération et à la région



Ce rapport a été élaboré dans le respect de la norme internationale ISO 20252 « Etudes de marché, études sociales et d'opinion ». Ce rapport a été relu par Etienne Mercier, Directeur de département Opinion & Santé (Ipsos Public Affairs).

# MÉTHODOLOGIE : UNE TAILLE D'ÉCHANTILLON AFIN DE RÉALISER DES ANALYSES POUSSÉES SUR DE NOMBREUX CRITÈRES RÉGIONAUX, SOCIAUX ET DÉMOGRAPHIQUES

Ensemble	N=	%	Ensemble	N=	%
<b>Selon le genre</b>			<b>Selon la catégorie socio-professionnelle</b>		
Femmes	5 777	52,4%	Prof. indépendantes	400	3,6%
Hommes	5 256	47,6%	Cadres	1 142	10,4%
<b>Selon l'âge</b>			Prof. intermédiaires	1 676	15,2%
16 à 24 ans	1 099	10,0%	Employés	1 864	16,9%
25 à 34 ans	1 683	15,3%	Ouvriers	1 397	12,7%
35 à 49 ans	2 756	25,0%	Inactifs	1 353	12,3%
50 à 64 ans	2 757	25,0%	<i>dont Elèves/Étudiants</i>	336	3,0%
65 ans et plus	2 737	24,8%	Retraités	3 096	28,1%
<b>Selon le Zonage en aires urbaines</b>			<b>Selon le revenu annuel net du foyer</b>		
Centre urbain	2 966	26,9%	15k€ et moins	1 297	11,8%
Banlieue	3 666	33,2%	15k€ à 24k€	2 164	19,6%
Périurbain	3 041	27,6%	24k€ à 36k€	2 836	25,7%
Rural	1 360	12,3%	Plus de 36k€	3 777	34,2%
<b>Situation familiale</b>					
En couple			7 066 64,0%		
Avec enfant(s) mineur(s) au foyer			2 639 23,9%		
Seul(e)			3 967 36,0%		



---

# MÉTHODOLOGIE : UN QUESTIONNAIRE APPROFONDI POUR DRESSER UN PANORAMA TRÈS COMPLET DES COMPORTEMENTS ET DES ATTENTES DES FRANÇAIS EN TERMES DE MOBILITÉ

Un questionnement très large, avec notamment des modules portant sur...

- Les différents modes de mobilités utilisés en fonction des types de déplacements du quotidien.
- Les temps de transports en fonction des types de déplacements et des transports utilisés
- Le budget consacré à leurs déplacements
- Le niveau de satisfaction à l'égard des temps et des budgets consacrés à leurs déplacements
- Le potentiel de bascule de la voiture vers les transports en commun, en fonction des différentes destinations et les freins qui empêchent les changements de comportements
- L'offre de mobilité telle que les Français souhaiteraient la réorganiser là où ils habitent (trains, bus et cars, modes doux, etc.)
- Les attentes et besoins des Français pour une mobilité plus durable et leur regard sur les dispositifs de ZFE



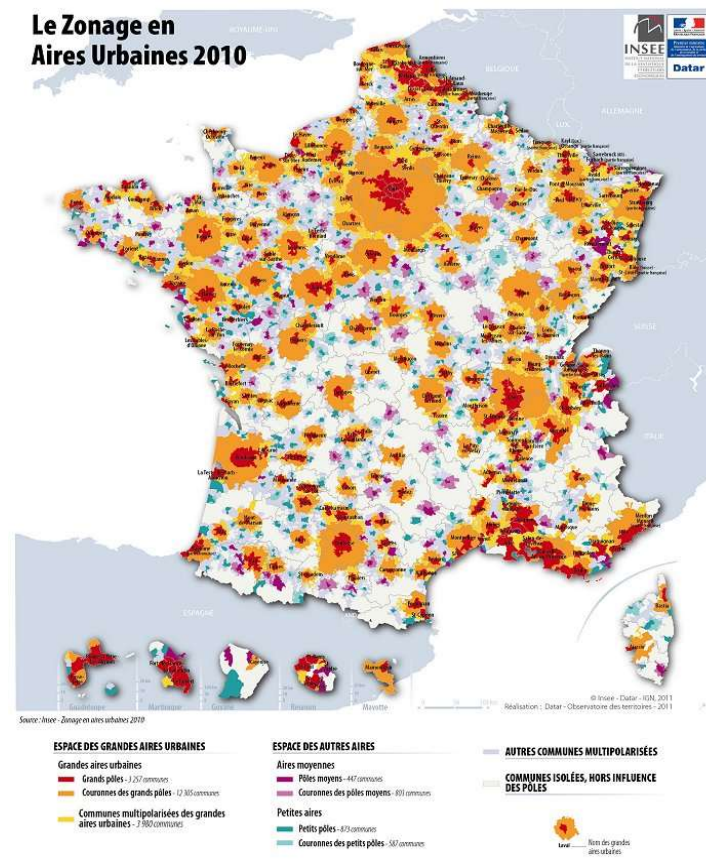


# MÉTHODOLOGIE : DES ANALYSES POUSSÉES ET ENRICHIES PAR L'UTILISATION DU ZONAGE EN AIRES URBAINES

Le « zonage en aires urbaines » de l'INSEE est basé sur l'identification de « pôles » (unités urbaines concentrant au moins 1 500 emplois), puis sur la délimitation de leur aire d'influence en s'appuyant sur la part de la population des communes avoisinantes travaillant dans ces pôles. Cette approche fonctionnelle du territoire permet d'apprécier l'influence des centres au-delà de leurs limites physiques définies par la continuité du bâti.

Pour analyser les résultats, nous avons dans les slides suivants regroupé différentes sous-catégories du zonage en aires urbaines en 4 grandes catégories:

- **Les centres urbains** - les communes centres des « grands pôles urbains » (au moins 10 000 emplois)
- **Les petites couronnes** - les autres communes des « grands pôles urbains »
- **Les zones périurbaines** - les couronnes des « grands pôles urbains », les « pôles moyens » (de 5 000 à 9 999 emplois) et leur couronne
- **Les zones rurales** - les « petits pôles » (de 1 500 à 4 999 emplois) et leurs couronnes, les communes multipolarisées et les communes isolées



---

# INTRODUCTION

LES FRANÇAIS PORTENT UN REGARD AMBIVALENT SUR LEURS MOBILITÉS DU QUOTIDIEN, MAIS AVEC DES ÉCARTS SELON LEURS MODES DE TRANSPORTS PRINCIPAUX



GAME CHANGERS

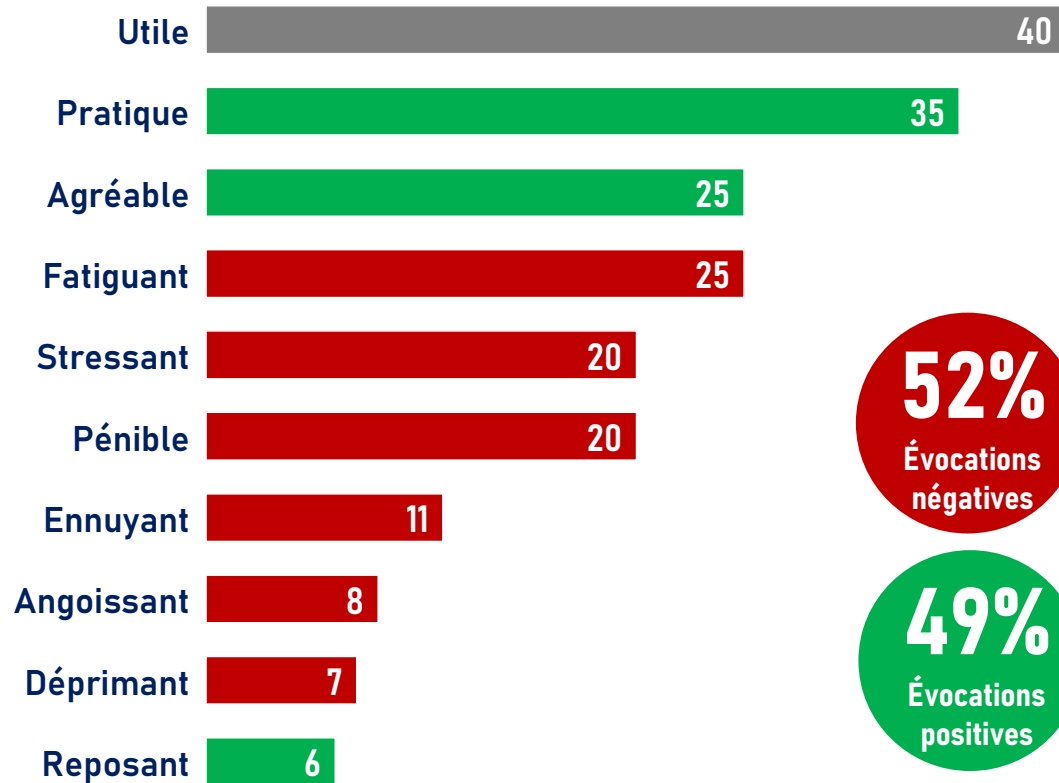


sopra  steria

# Des déplacements quotidiens perçus de manière ambivalente par les Français

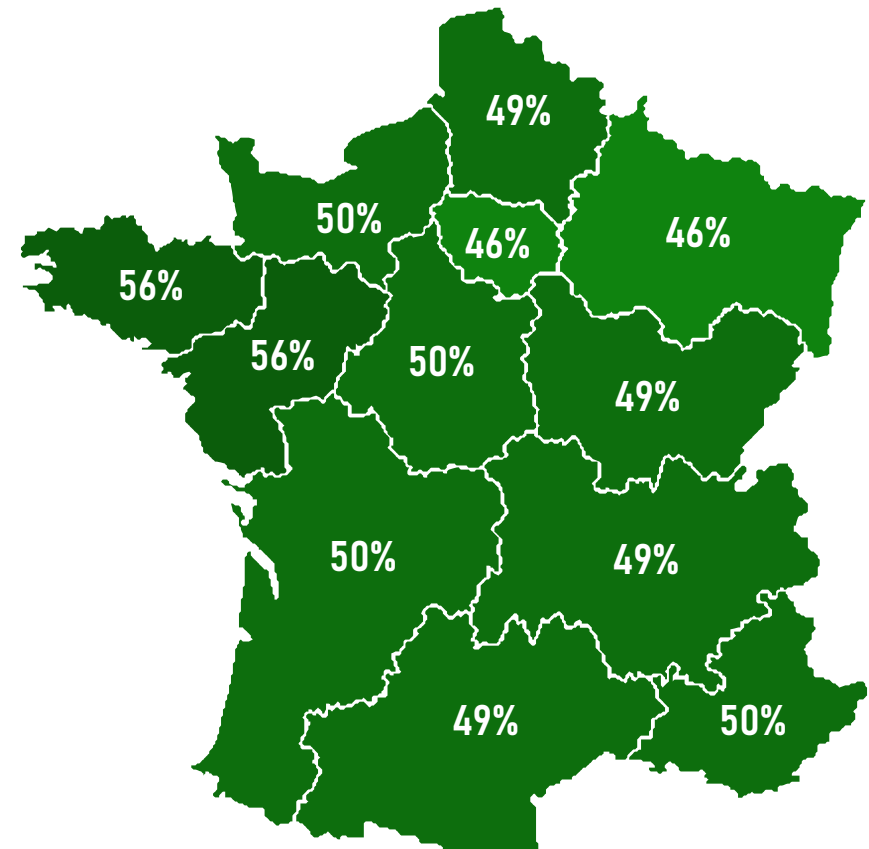
Question : « Et toujours quand vous pensez à vos déplacements du quotidien (pour aller au travail, faire vos courses, à vos activités de loisir ou sportives, etc.), quels sont parmi les qualificatifs suivants ceux qui expriment le mieux votre état d'esprit à ce propos ? »

(base: Ensemble de l'échantillon) Total supérieur à 100 car plusieurs réponses possibles



**52%**  
Évocations  
négatives

**49%**  
Évocations  
positives





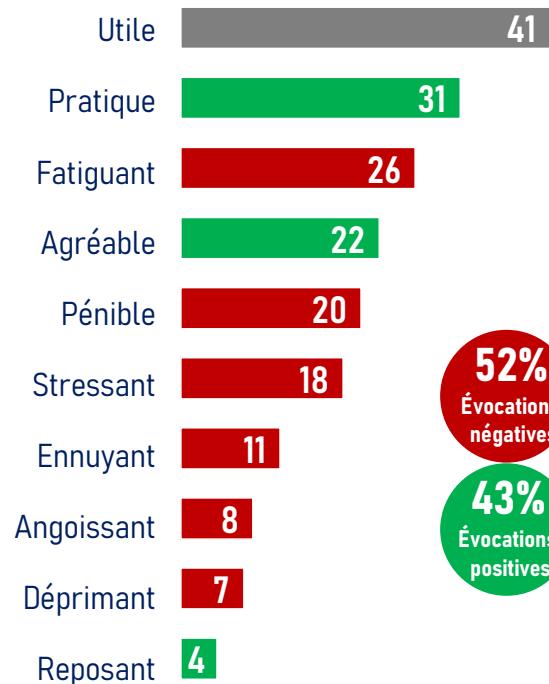
# Dans le détail, les cyclistes portent un regard plus positif sur leurs déplacements, contrairement aux utilisateurs des transports en commun

Question : « Et toujours quand vous pensez à vos déplacements du quotidien (pour aller au travail, faire vos courses, à vos activités de loisir ou sportives, etc.), quels sont parmi les qualificatifs suivants ceux qui expriment le mieux votre état d'esprit à ce propos ? »

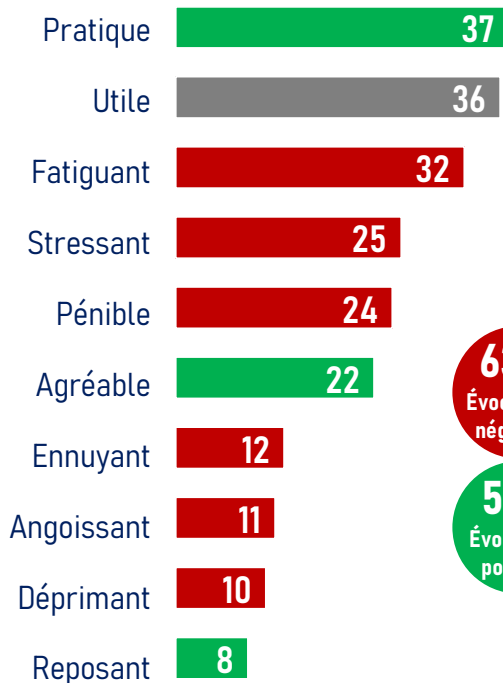
(base: Ensemble de l'échantillon) Total supérieur à 100 car plusieurs réponses possibles



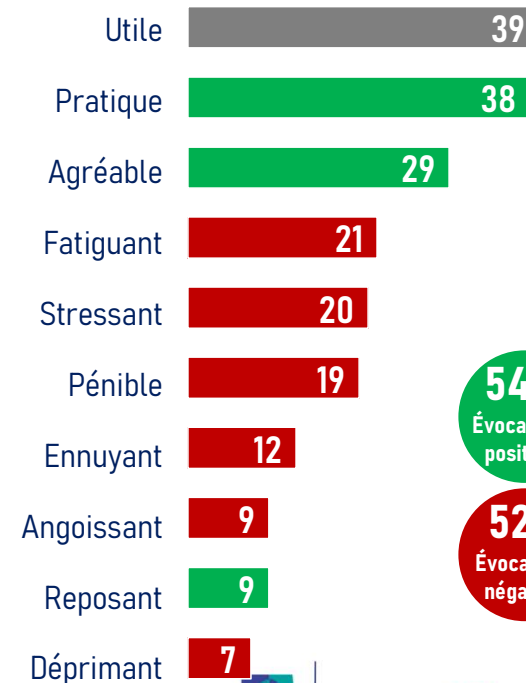
Parmi ceux qui ne prennent que la voiture pour leurs déplacements du quotidien



Parmi ceux qui prennent les transports en commun pour au moins un déplacement du quotidien



Parmi ceux qui prennent le vélo pour au moins un déplacement du quotidien



---

# PARTIE 1

LE TEMPS PASSÉ DANS LES DÉPLACEMENTS SUSCITE UNE  
INSATISFACTION MINORITAIRE MAIS CROISSANTE,  
NOTAMMENT CHEZ LES AUTOMOBILISTES ET LES RURAUX



GAME CHANGERS



sopra  steria

# Les temps liés aux déplacements restent importants et globalement stables par rapport à 2019, malgré un léger recul pour se rendre au travail

Question : « Le plus souvent, à partir de là où vous habitez, combien de temps mettez-vous pour... ? »  
(base: Ensemble de l'échantillon)



... vous rendre à votre travail ou sur votre lieu d'étude

Aux actifs et étudiants

En moyenne

**31**  
minutes

Rappels 2019

35  
minutes



... aller faire vos grosses courses alimentaires

**18**  
minutes

19  
minutes



... aller faire des activités de loisirs ou sportives

**16**  
minutes

17  
minutes



... vous rendre chez votre médecin généraliste

**16**  
minutes

17  
minutes



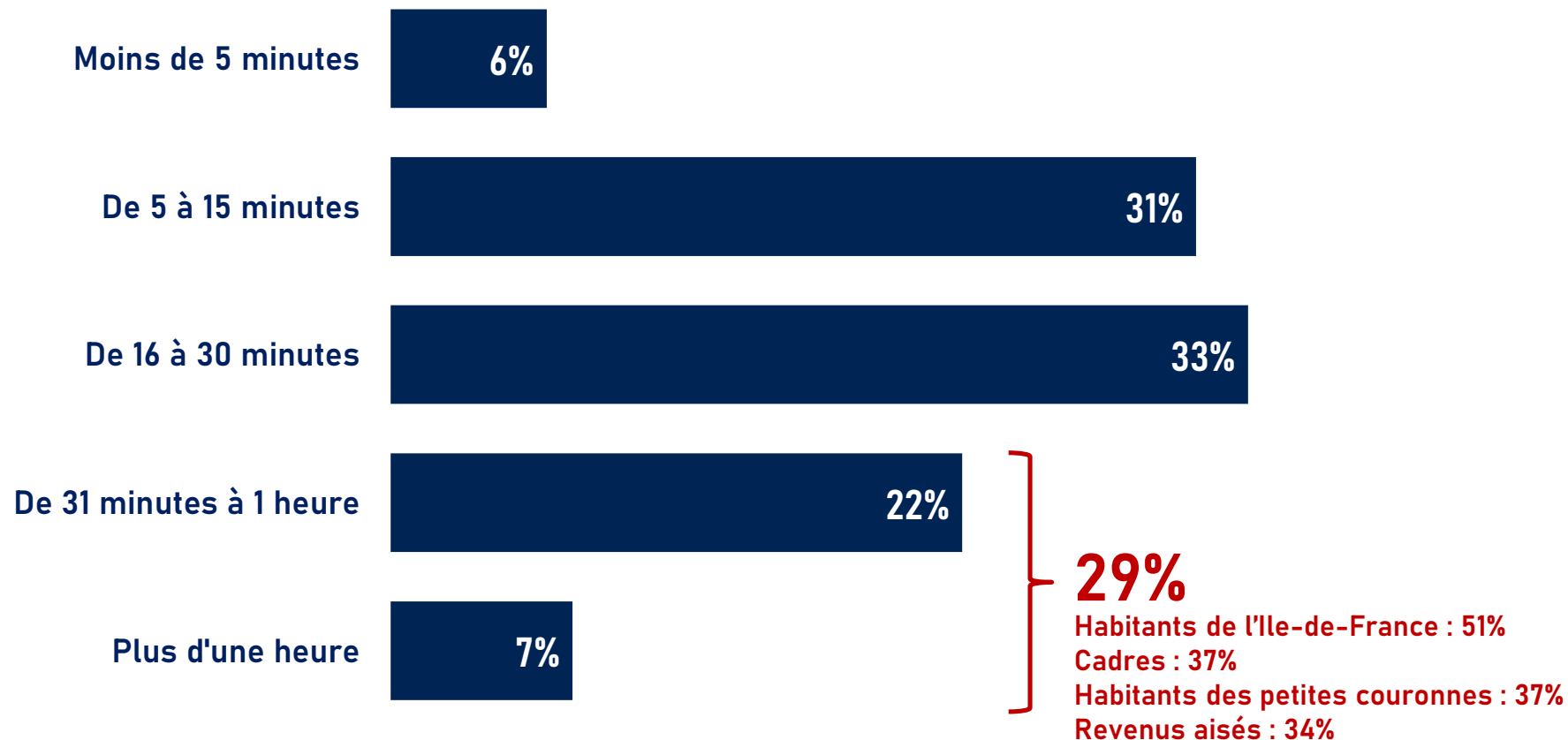
... aller dans les commerces de proximité que vous fréquentez le plus souvent (*boulangerie, pharmacie, salon de coiffure, épicerie, supérette...*)

**11**  
minutes

(non posé)

# Près d'un tiers des Français met plus de 30 minutes pour se rendre vers son lieu de travail

Question : « Le plus souvent, à partir de là où vous habitez, combien de temps mettez-vous pour vous rendre à votre travail ou sur votre lieu d'étude ? »  
(base: aux actifs et aux étudiants)





# Une satisfaction qui reste majoritaire à l'égard du temps passé dans les transports, malgré un recul sensible par rapport à 2019

Question : « Et toujours quand vous pensez aux transports que vous prenez au quotidien, diriez-vous que de manière générale, vous êtes satisfait ou mécontent du temps que vous passez dans les transports au quotidien ? »

(base: Ensemble de l'échantillon)

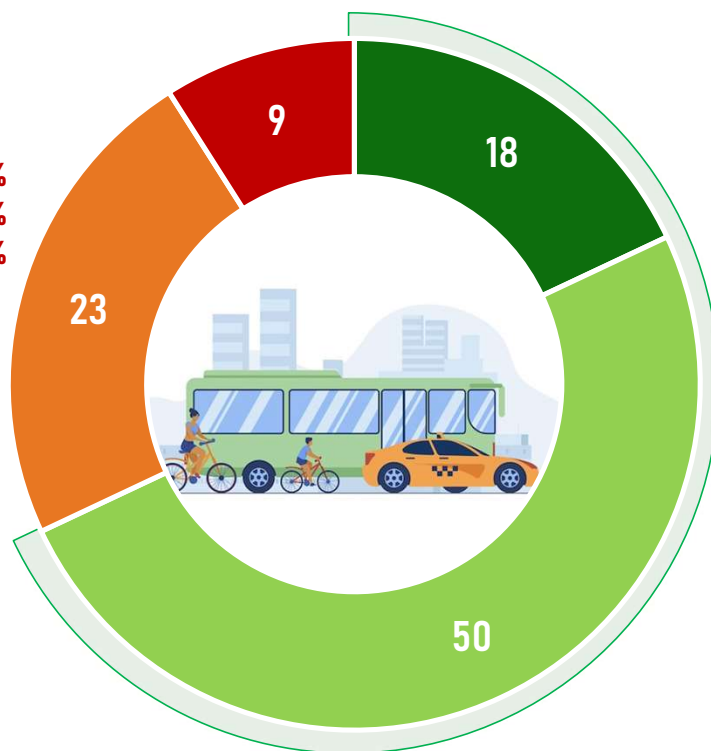
**MÉCONTENT : 32%**

↑ (2019 : 24%)

Habitants de l'Ile-de-France : 41%

Cadres : 37%

Utilisateurs réguliers des TC : 37%



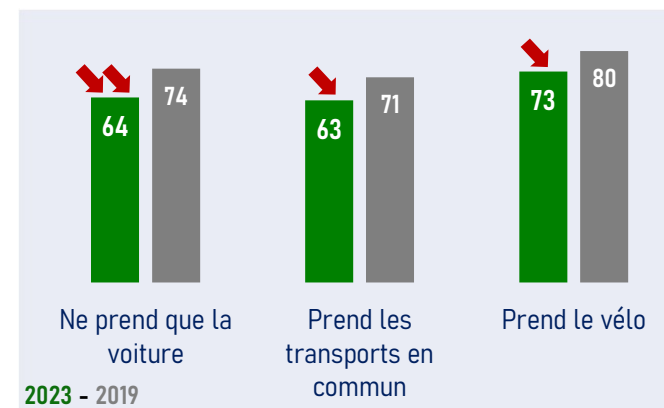
**SATISFAIT : 68%**

↓ (2019 : 75%)

65 ans et plus : 73%

Utilisateurs réguliers du vélo : 73%

Habitants des centres urbains : 72%



TOUT À FAIT SATISFAIT

PLUTÔT SATISFAIT

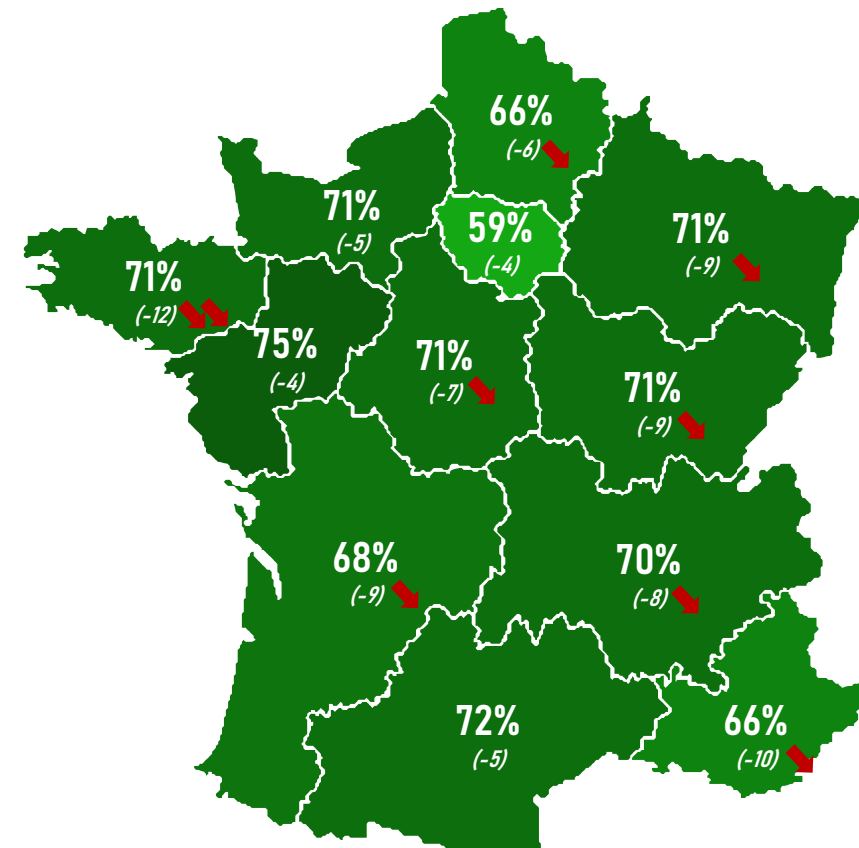
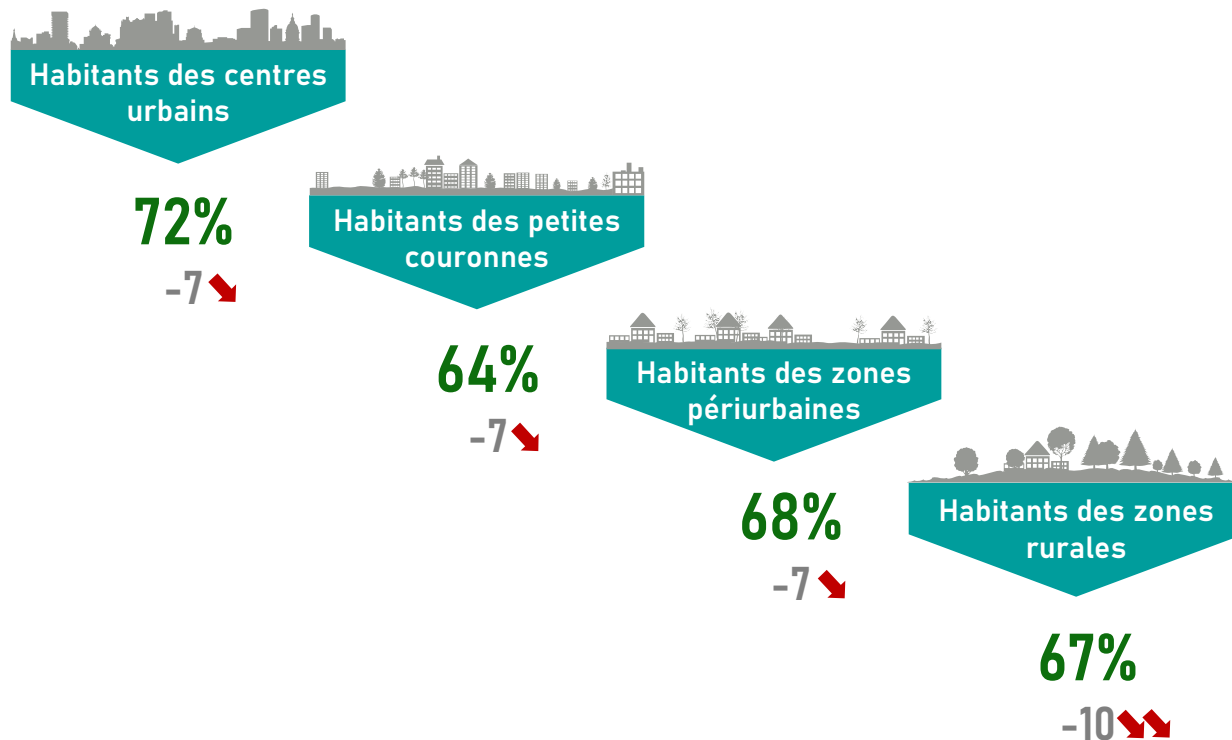
PLUTÔT MÉCONTENT

TOUT À FAIT MÉCONTENT

# Une satisfaction relativement homogène entre les territoires et les régions, mais des évolutions parfois plus marquées dans certaines zones

Question : « Et toujours quand vous pensez aux transports que vous prenez au quotidien, diriez-vous que de manière générale, vous êtes satisfait ou mécontent du temps que vous passez dans les transports au quotidien ? »

(base: Ensemble de l'échantillon)



---

# PARTIE 2

LE COÛT DES MOBILITÉS DU QUOTIDIEN SUSCITE UN MÉCONTENTEMENT DE PLUS EN PLUS FORT, NOTAMMENT DANS LES CATÉGORIES POPULAIRES ET EN MILIEU RURAL



# Dans un contexte inflationniste, les Français ont réduit leurs dépenses liées aux mobilités, mais elles représentent toujours un coût important

Question : « Combien dépensez-vous environ chaque mois pour chacun des postes suivants ? Vous pouvez répondre 0 si vous n'avez pas ce type de dépense »  
(base: Ensemble de l'échantillon)

	En moyenne	Rappels 2019
 Pour l'essence de votre véhicule que vous consommez pour vous déplacer	<b>88 euros</b>	88 euros
 Pour la maintenance du véhicule que vous utilisez pour vous déplacer (entretien, crédit, assurance...)	<b>86 euros</b>	106 euros 
 Pour les titres ou les abonnements de transports en Commun que vous utilisez pour vous déplacer	<b>28 euros</b>	40 euros 
 Pour les péages sur autoroute que vous payez pour vous déplacer	<b>25 euros</b>	31 euros 
 Pour le stationnement que vous utilisez pour vous déplacer	<b>15 euros</b>	19 euros 

**Au global : 170€**

RAPPELS 2019 : 204€ 

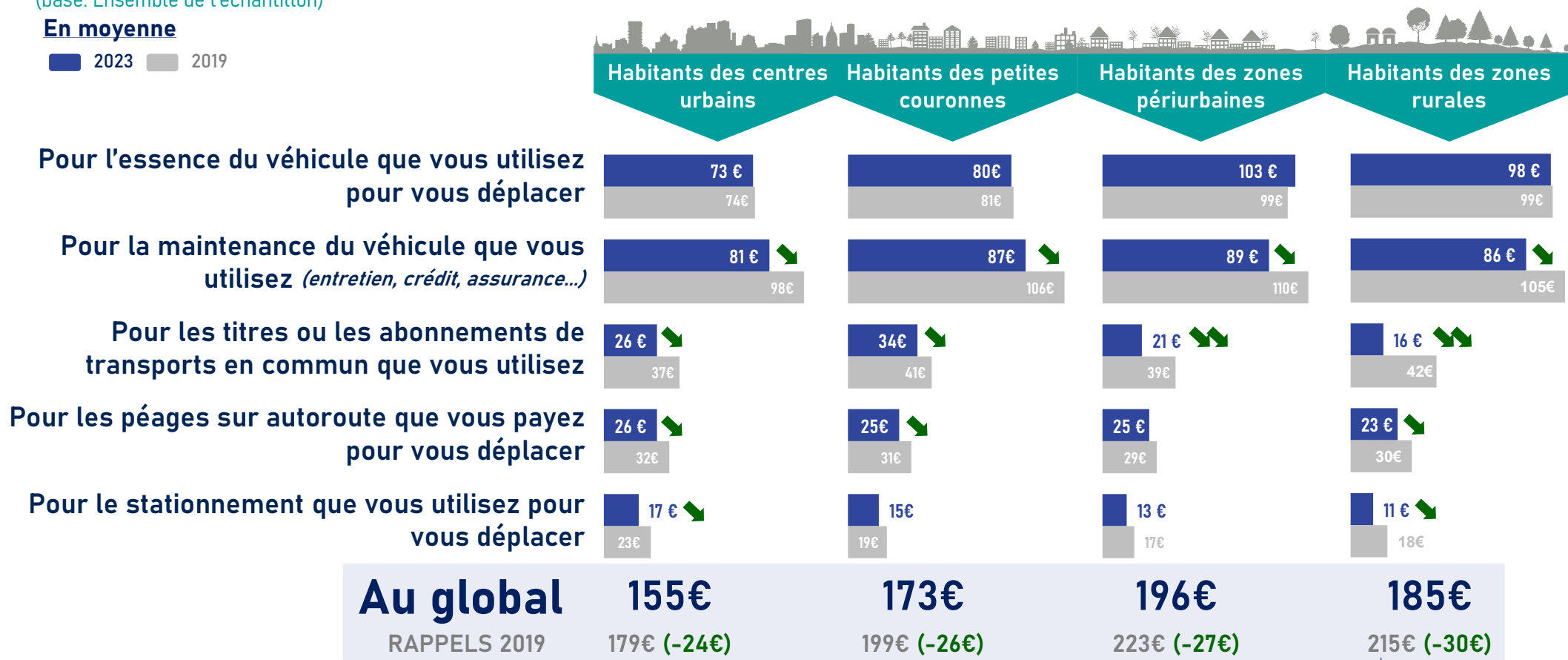


# La baisse a été similaire dans tous les types de territoires, mais le coût global des mobilités reste plus élevé dans le rural et le périurbain

Question : « Combien dépensez-vous environ chaque mois pour chacun des postes suivants ? Vous pouvez répondre 0 si vous n'avez pas ce type de dépense »  
(base: Ensemble de l'échantillon)

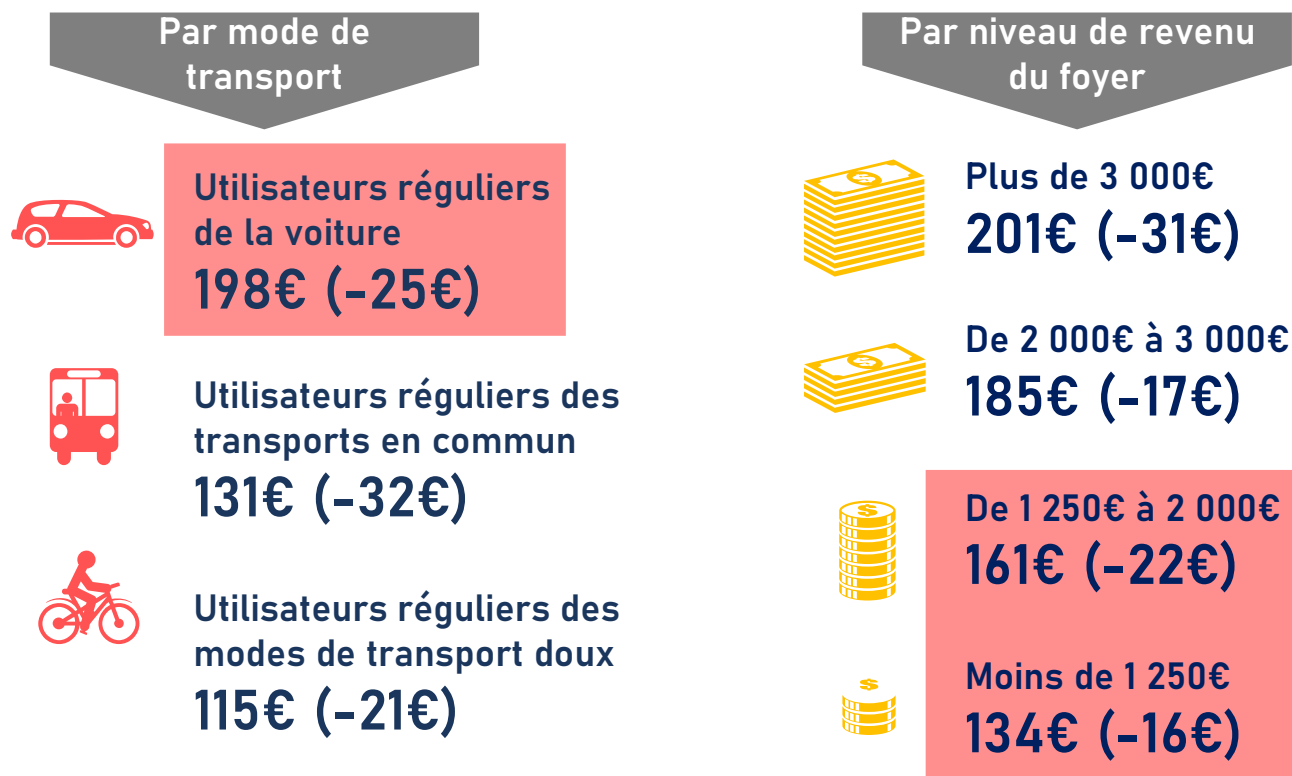
En moyenne

■ 2023 ■ 2019



# Les ménages aisés ont le plus réduit leur budget consacré aux mobilités, mais le coût des déplacements pèse toujours très fortement sur les catégories populaires

Question : « Combien dépensez-vous environ chaque mois pour chacun des postes suivants ? Vous pouvez répondre 0 si vous n'avez pas ce type de dépense »  
(base: Ensemble de l'échantillon)



# La satisfaction envers le budget mobilités reste majoritaire mais recule, et de nombreux segments de la population en sont désormais mécontents

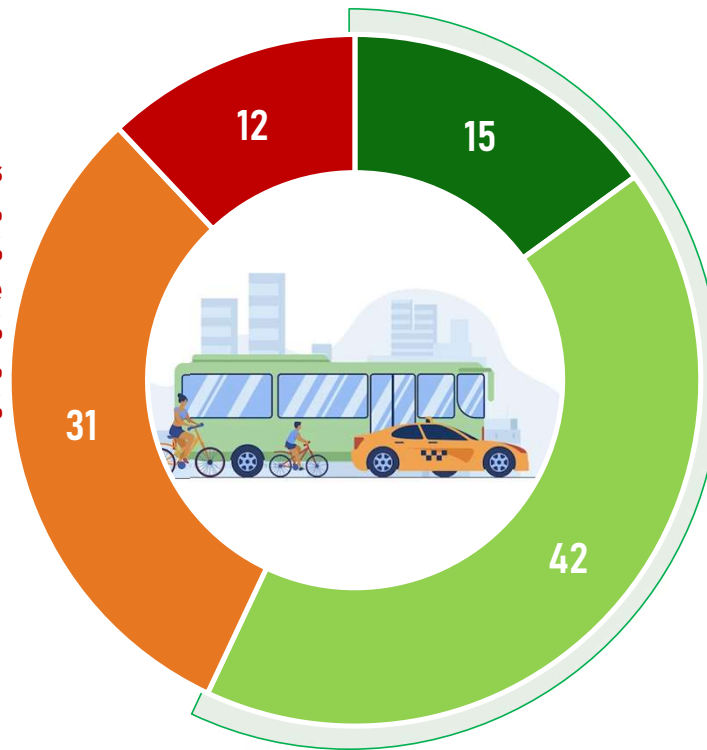
Question : « Et toujours quand vous pensez aux transports que vous prenez au quotidien, diriez-vous que de manière générale, vous êtes satisfait ou mécontent du budget que vous consacrez à vos déplacements du quotidien ? »

(base: Ensemble de l'échantillon)

**MÉCONTENT : 43%**

↗ (2019 : 39%)

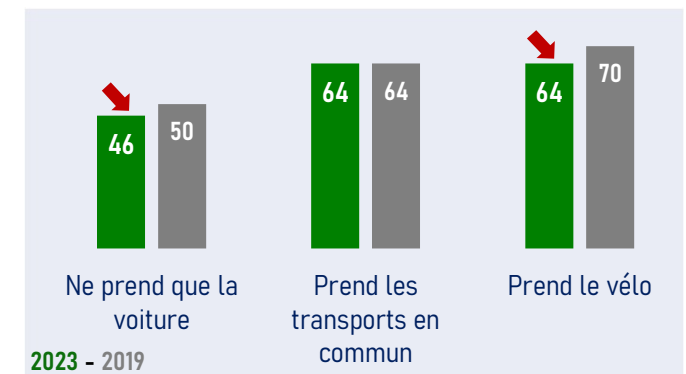
- Ne prend que la voiture pour les trajets du quotidien : 54%
- Ouvriers : 52%
- Propriétaires d'une voiture longue/surélevée : 48%
- 35-64 ans : 48%
- Actifs en emploi : 47%



**SATISFAIT : 57%**

↘ (2019 : 61%)

- Propriétaires d'une voiture hybride / électrique : 70%
- 65 ans et plus : 66%
- Utilisateurs réguliers du vélo : 63%
- Utilisateurs réguliers des TC : 63%
- Cadres : 60%
- Revenus aisés : 60%



TOUT À FAIT SATISFAIT

PLUTÔT SATISFAIT

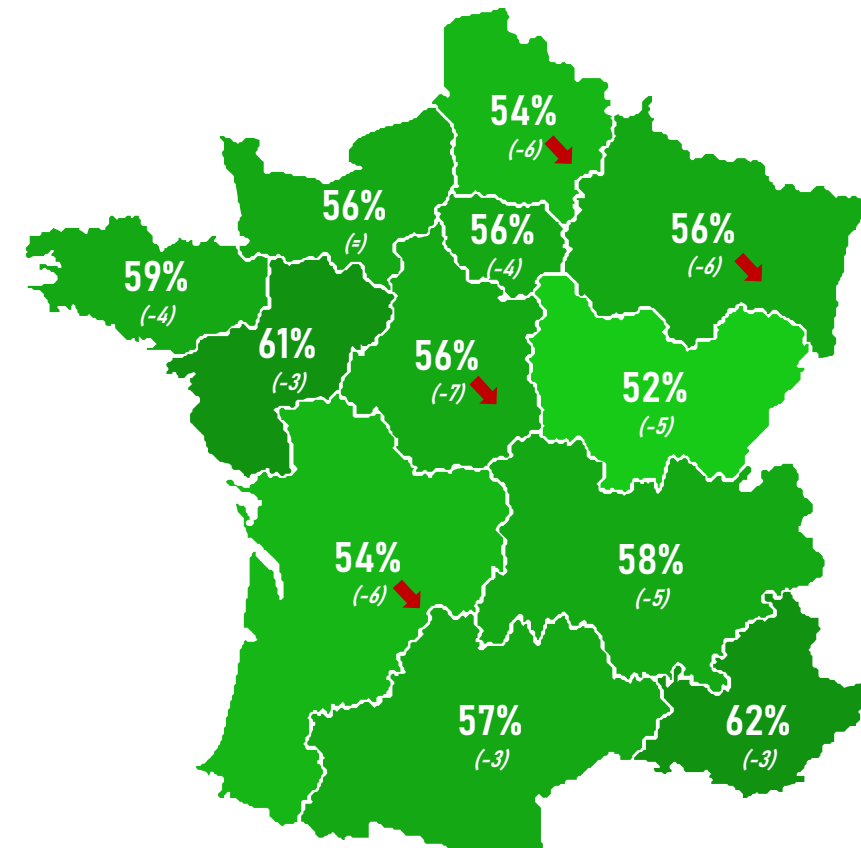
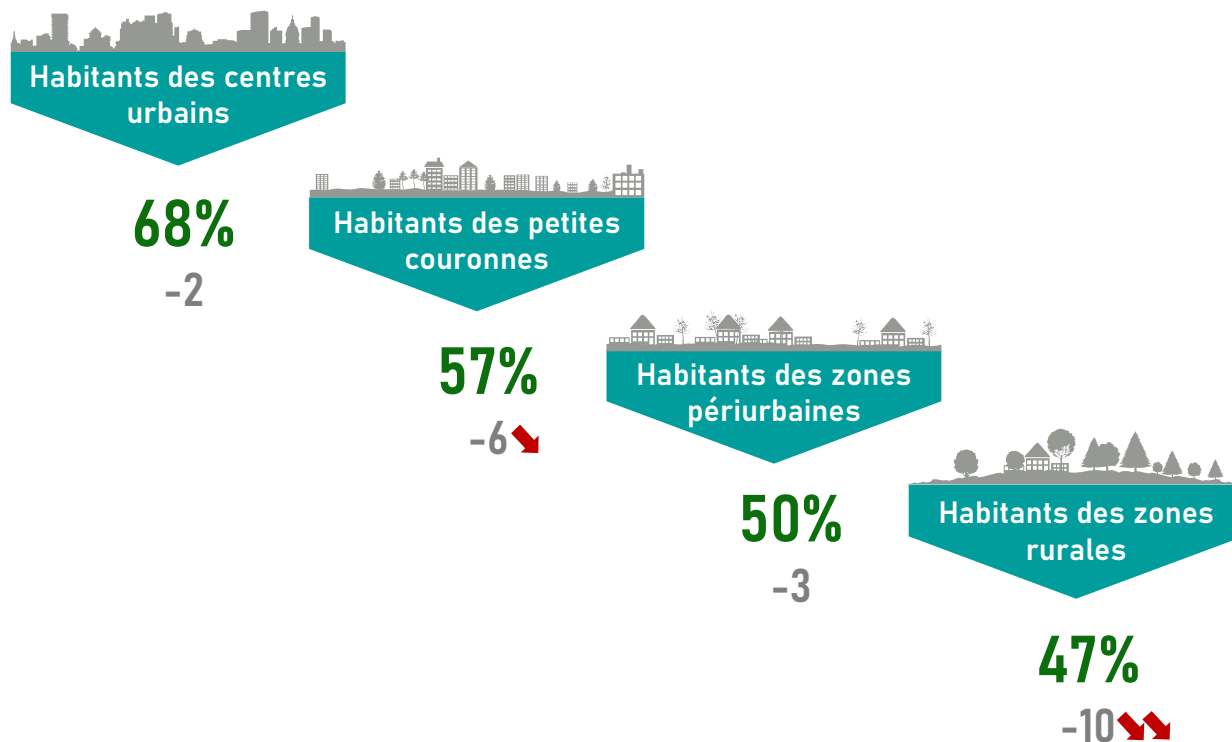
PLUTÔT MÉCONTENT

TOUT À FAIT MÉCONTENT

# Le mécontentement envers le coût des mobilités progresse fortement dans les zones rurales et y devient même désormais majoritaire

Question : « Et toujours quand vous pensez aux transports que vous prenez au quotidien, diriez-vous que de manière générale, vous êtes satisfait ou mécontent du budget que vous consacrez à vos déplacements du quotidien ? »

(base: Ensemble de l'échantillon)

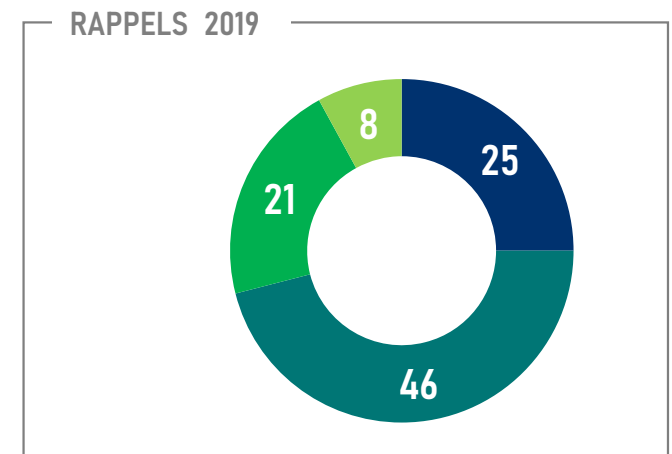
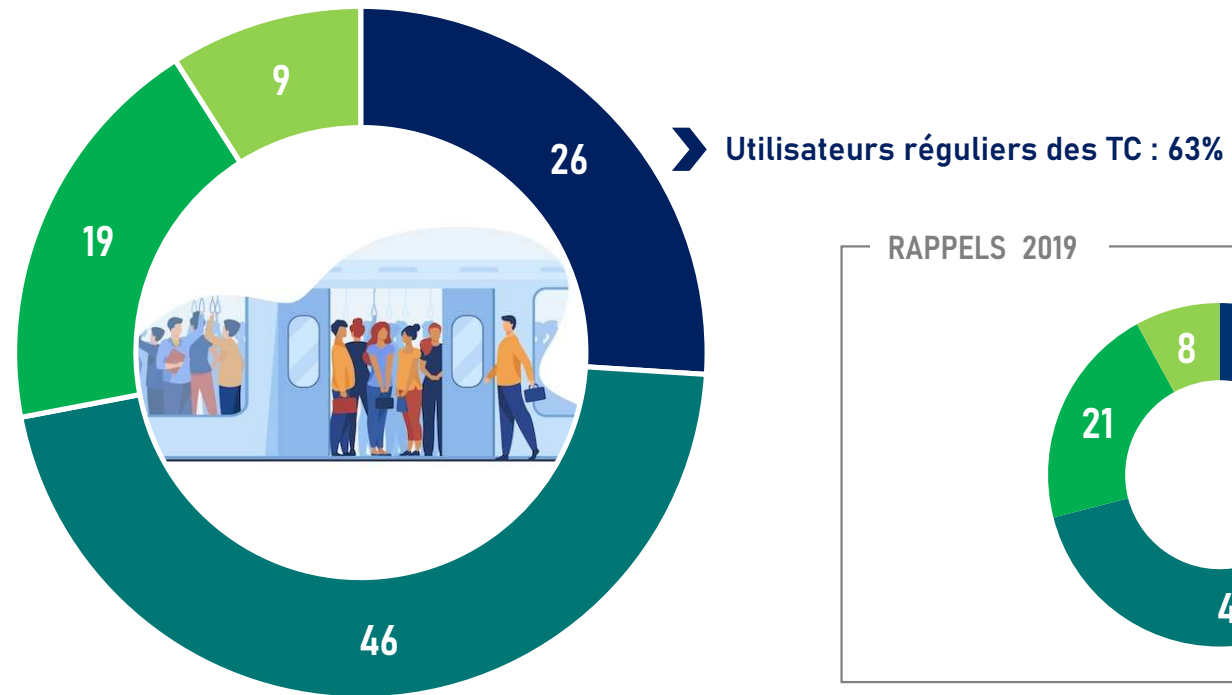




# Le montant du reste à charge dans les transports en commun demeure largement sous estimé, même par leurs utilisateurs

Question : « Selon vous, lorsqu'ils utilisent les transports en commun, quel pourcentage du coût réel de leurs voyages les usagers paient-ils lorsqu'ils achètent des billets et des abonnements ? »

(base: Ensemble de l'échantillon)



ENVIRON 25%

ENVIRON 50%

ENVIRON 75%

ENVIRON 100%

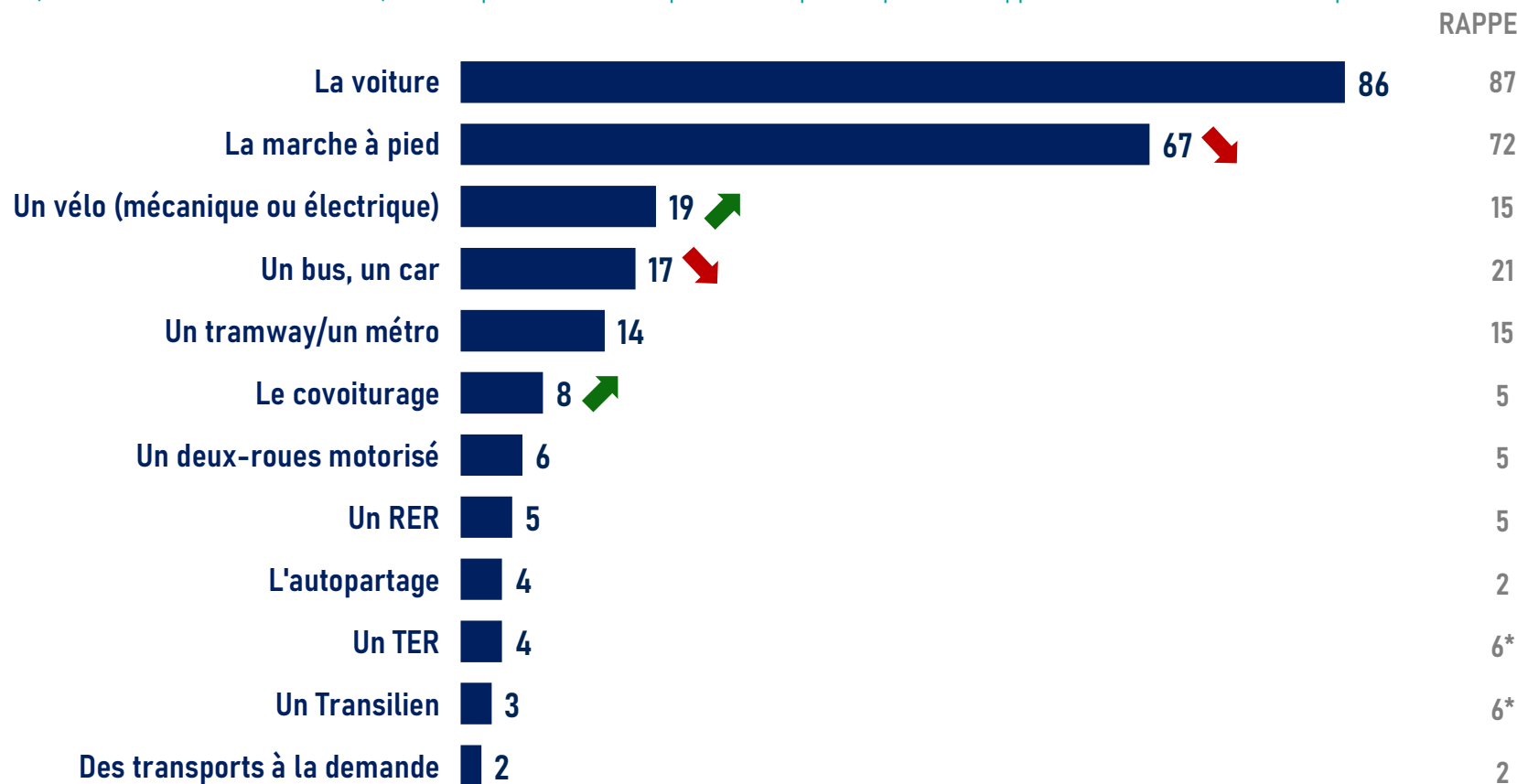
# PARTIE 3

SI LA VOITURE RESTE INCONTOURNABLE DANS LES MOBILITÉS DU QUOTIDIEN DES FRANÇAIS, D'AUTRES MOYENS DE TRANSPORTS ÉMERGENT PEU À PEU



# La voiture reste largement dominante, étant utilisée régulièrement par près de 9 répondants sur 10 – en revanche, le vélo progresse et les TC reculent

Question : « Parmi les différents modes de déplacements suivants, quels sont ceux que vous utilisez régulièrement pour... ? »  
 (base: Ensemble de l'échantillon) Total supérieur à 100 car plusieurs réponses possibles applicables aux modes de transports



**27%**  
 Transports en commun  
 Rappels 2019 : 31%

\*Le TER et Transilien étaient posés ensemble en 2019  
 23 ©Ipsos – Enquête sur les mobilités en région – Juin 2023

# La voiture reste le mode principal de transports pour les principaux déplacements du quotidien, mais le vélo entre pour la première fois dans le trio de tête

Question : « Parmi les différents modes de déplacements suivants, quels sont ceux que vous utilisez régulièrement pour... ? »  
 (base: Ensemble de l'échantillon) Total supérieur à 100 car plusieurs réponses possibles applicables aux modes de transports

... vous rendre à votre travail  
ou votre lieu d'étude

Aux actifs et étudiants



#1

63% <sup>66%\*</sup> ↓  
LA VOITURE



#2

19% <sup>22%\*</sup> ↓  
LA MARCHÉ À PIED



#3

13% <sup>13%\*</sup>  
UN BUS, UN CAR



... aller faire des activités  
de loisirs ou sportives



55% <sup>61%\*</sup> ↓ ↓  
LA VOITURE



42% <sup>40%\*</sup>  
LA MARCHÉ À PIED



11% <sup>7%\*</sup> ↑  
UN VÉLO



... vous rendre chez  
votre médecin généraliste



61% <sup>61%\*</sup>  
LA VOITURE



33% <sup>37%\*</sup> ↓  
LA MARCHÉ À PIED



6% <sup>6%\*</sup>  
UN BUS, UN CAR



\*Rappels 2019

©Ipsos - Enquête sur les mobilités en région - Juin 2023

GAME CHANGERS



sopra  steria



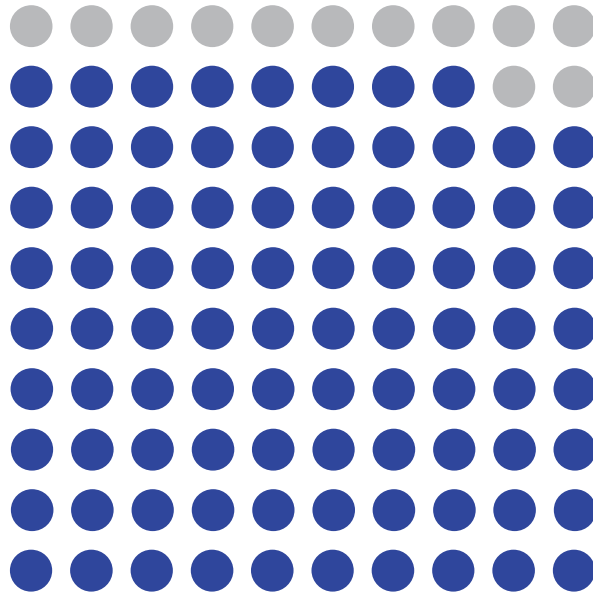
# Une utilisation de la voiture qui reste encore plus massive dans le périurbain et dans le rural ainsi que chez les seniors

Question : « Parmi les différents modes de déplacements suivants, quels sont ceux que vous utilisez régulièrement pour... ? »  
(base: Ensemble de l'échantillon) Total supérieur à 100 car plusieurs réponses possibles applicables aux modes de transports

# 86%

des Français utilisent la voiture pour au moins un déplacement du quotidien

Rappels 2019 : 87%

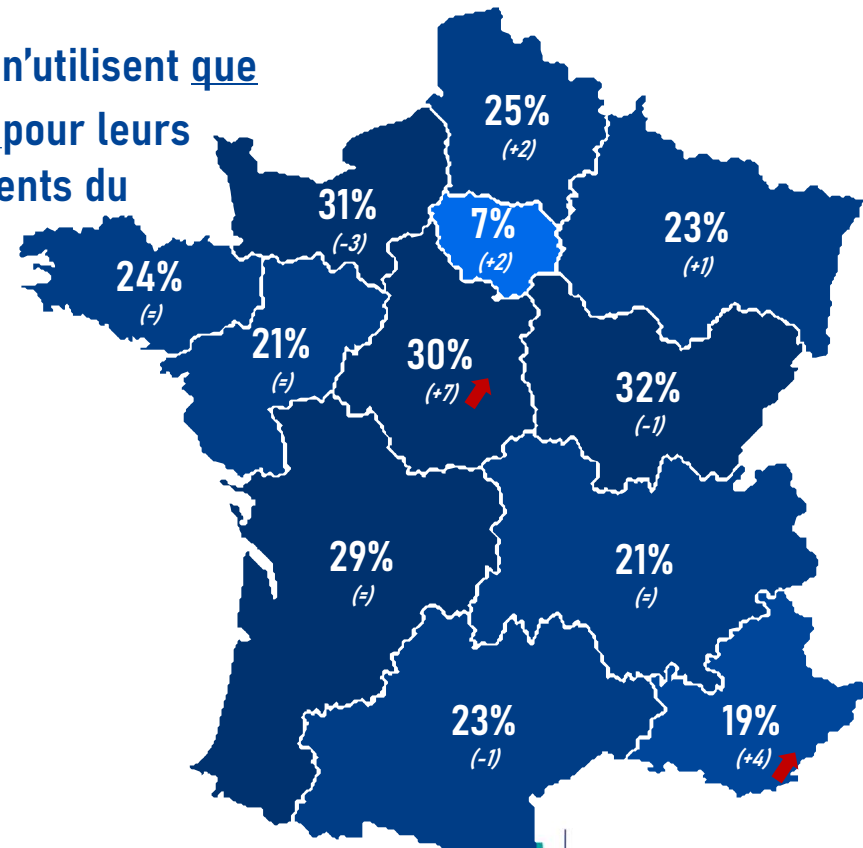


➤ 97% chez les 65 ans et plus qui vivent dans le rural...  
... mais aussi 67% chez les moins de 35 ans qui vivent dans un centre urbain

25 ©Ipsos - Enquête sur les mobilités en région - Juin 2023

et **21%** n'utilisent que la voiture pour leurs déplacements du quotidien

Rappels 2019 : 21%



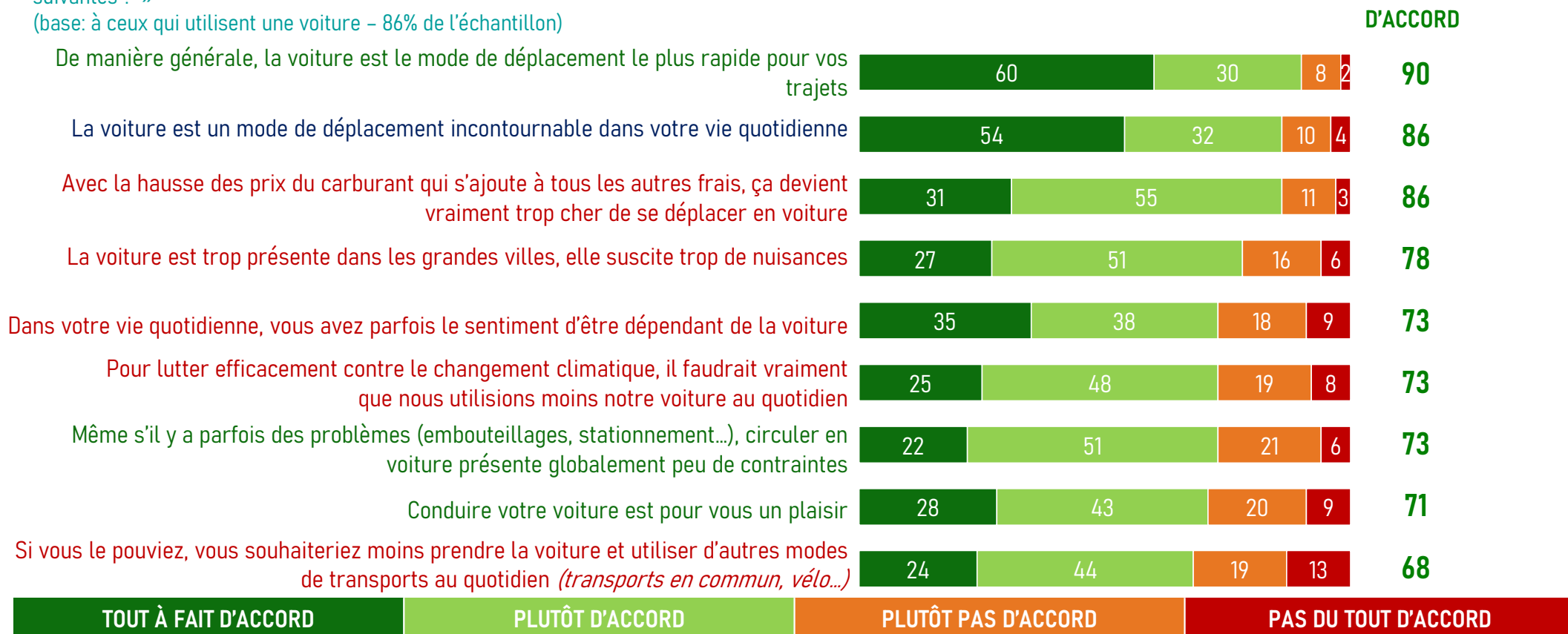
GAME CHANGERS Ipsos

sopra steria

# Pour autant, si la voiture est jugée rapide et incontournable, elle est de plus en plus perçue comme chère, polluante et créant de la dépendance

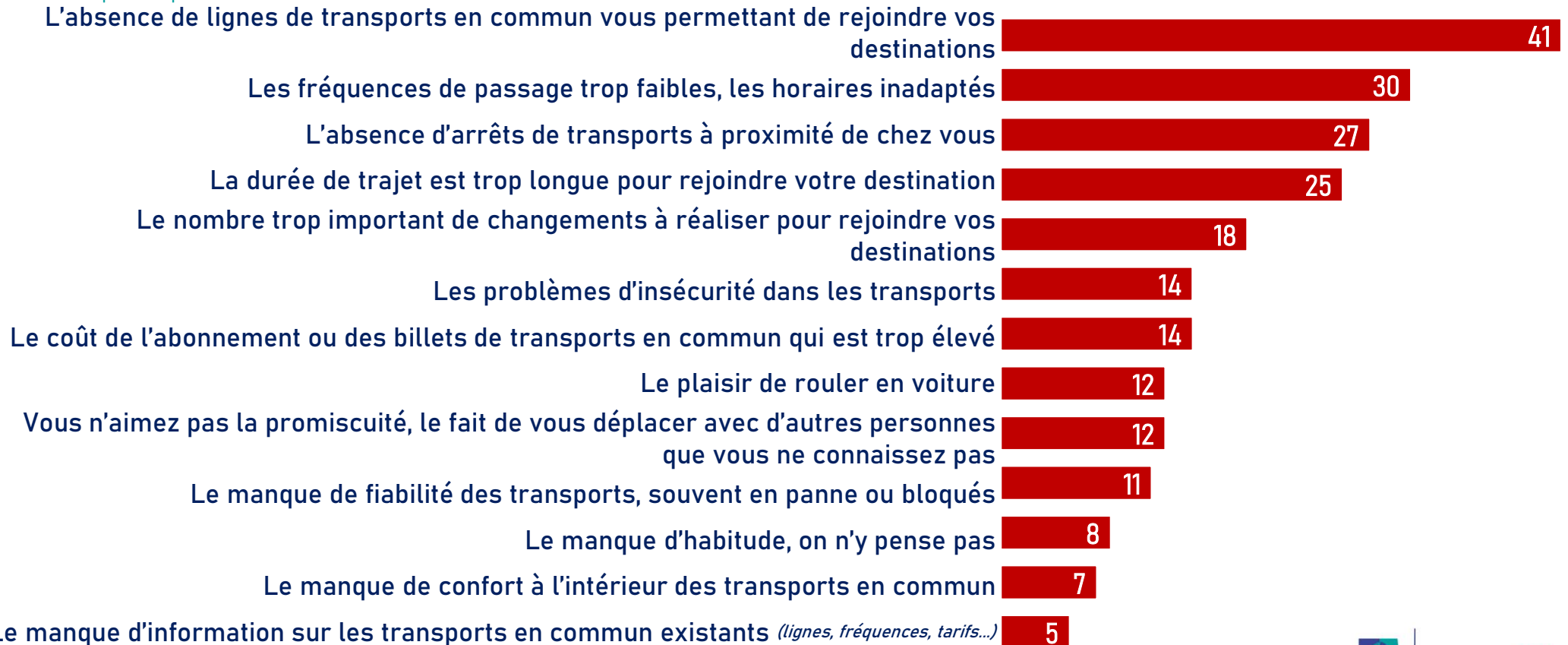
Question : « A propos de votre utilisation de la voiture pour vos déplacements du quotidien, diriez-vous que vous êtes plutôt d'accord ou plutôt pas d'accord avec les phrases suivantes ? »

(base: à ceux qui utilisent une voiture – 86% de l'échantillon)



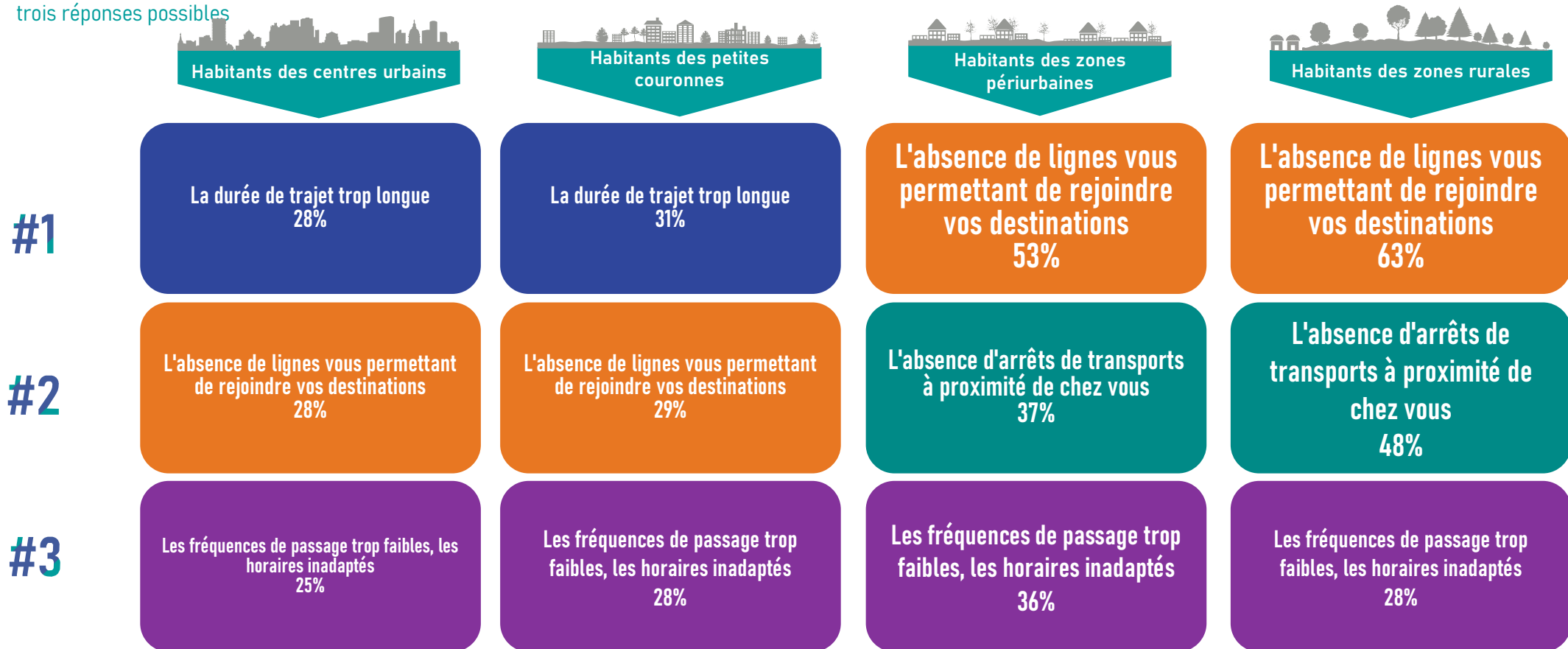
# Le non-recours aux transports collectifs s'explique avant tout par un défaut d'offre : absence de ligne ou d'arrêts et fréquence de passage faible

Question : « Parmi les raisons suivantes, quelles sont celles qui expliquent que vous n'ayez pas plus souvent recours aux transports en commun pour réaliser vos déplacements ? » (base: A ceux ayant dit se déplacer en voiture uniquement ou en partie en voiture pour chacun des trajets, soit 88% de l'échantillon) Total supérieur à 100 car trois réponses possibles



# Les raisons liées à la faiblesse du réseau sont logiquement beaucoup plus mises en avant dans les zones périurbaines et rurales

Question : « Parmi les raisons suivantes, quelles sont celles qui expliquent que vous n'ayez pas plus souvent recours aux transports en commun pour réaliser vos déplacements ? » (base: A ceux ayant dit se déplacer en voiture uniquement ou en partie en voiture pour chacun des trajets, soit 88% de l'échantillon) Total supérieur à 100 car trois réponses possibles



---

# PARTIE 4

DANS LA PERSPECTIVE D'UNE MOINDRE UTILISATION DE LA VOITURE, DES MOBILITÉS QUI S'ARTICULERAIENT AUTOUR DU FERRÉ, DU BUS ET DES TRANSPORTS DOUX DONT LE VÉLO



GAME CHANGERS



sopra  steria

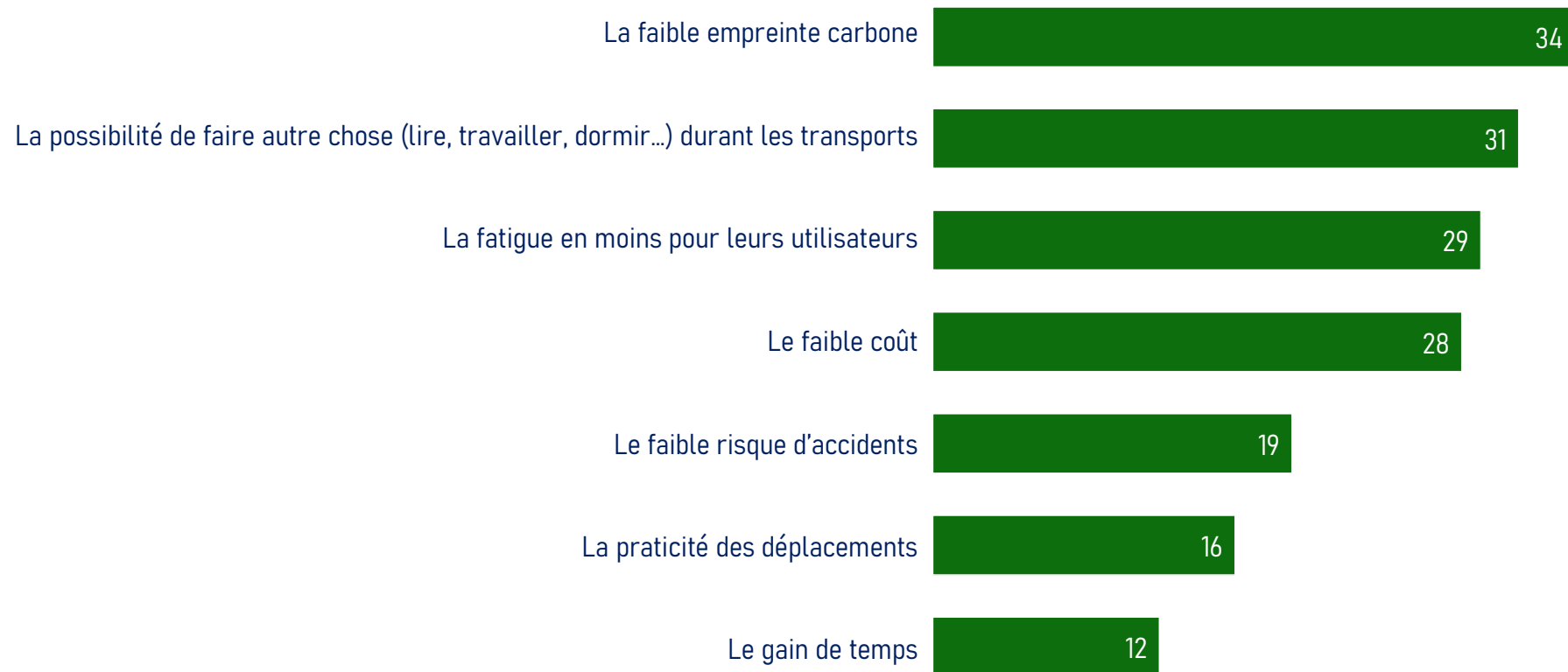


---

# La faible empreinte carbone et le temps gagné constituent les deux principaux avantages des transports en commun pour les Français

Question : « Selon vous, quels sont les principaux avantages et bénéfices de l'utilisation des transports en commun (bus, tramway, train...) dans les déplacements du quotidien ? »

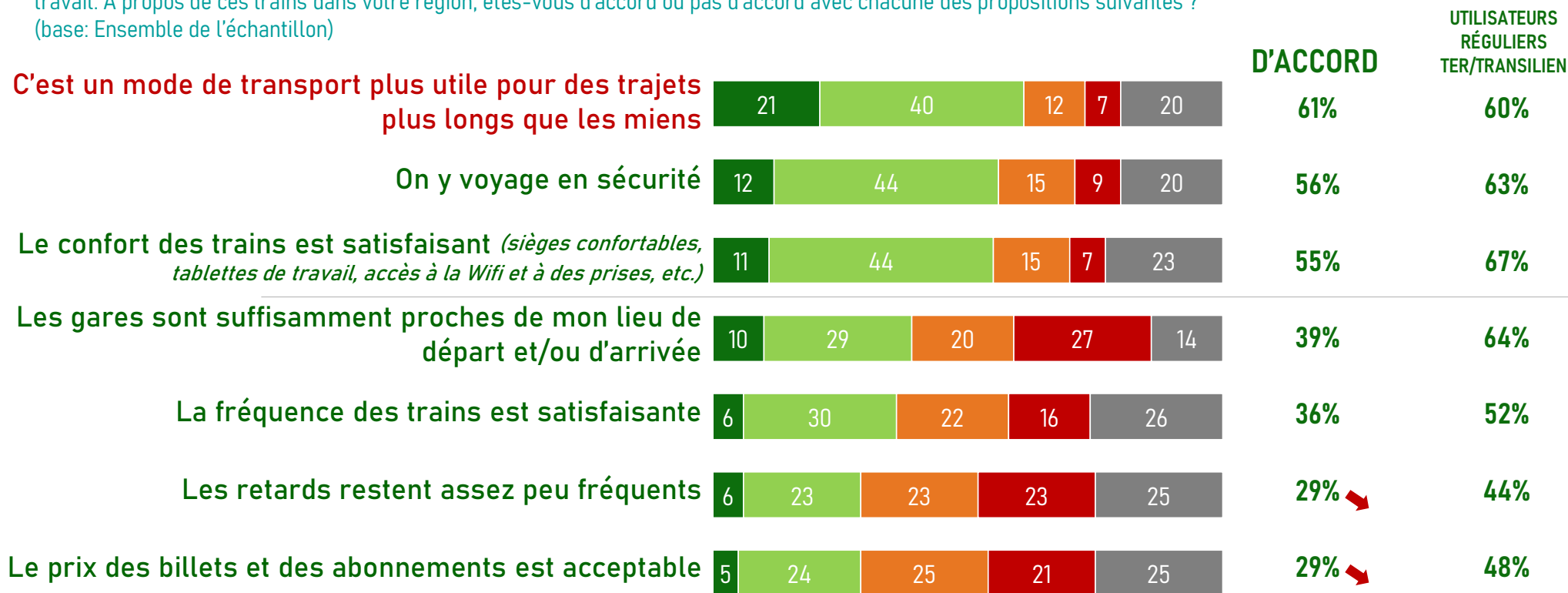
(base: Ensemble de l'échantillon) Total supérieur à 100 car plusieurs réponses possibles



# Les TER/Transiliens restent surtout associés à des trajets plus longs que ceux du quotidien, et le regard sur l'offre actuelle est toujours assez mitigé

Question : « Certains Français utilisent le train et notamment le TER [le Transilien pour les résidents d'Ile de France] dans leurs transports du quotidien, par exemple pour aller au travail. A propos de ces trains dans votre région, êtes-vous d'accord ou pas d'accord avec chacune des propositions suivantes ?

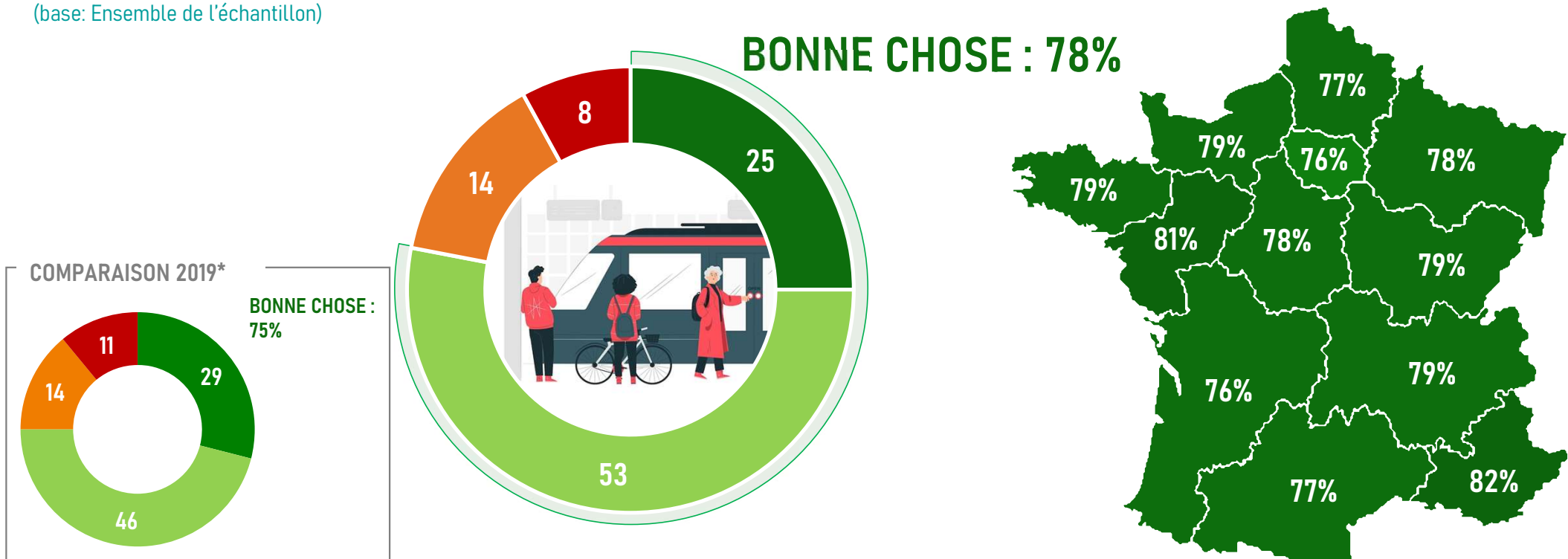
(base: Ensemble de l'échantillon)



# Les Français sont toujours très favorables à l'ouverture à la concurrence des trains régionaux

Question : « Depuis 2020, dans le cadre de l'ouverture à la concurrence, les régions peuvent choisir un autre opérateur que la SNCF assurer le service public des trains régionaux (TER). Diriez-vous que c'est une bonne ou une mauvaise chose ? »

(base: Ensemble de l'échantillon)



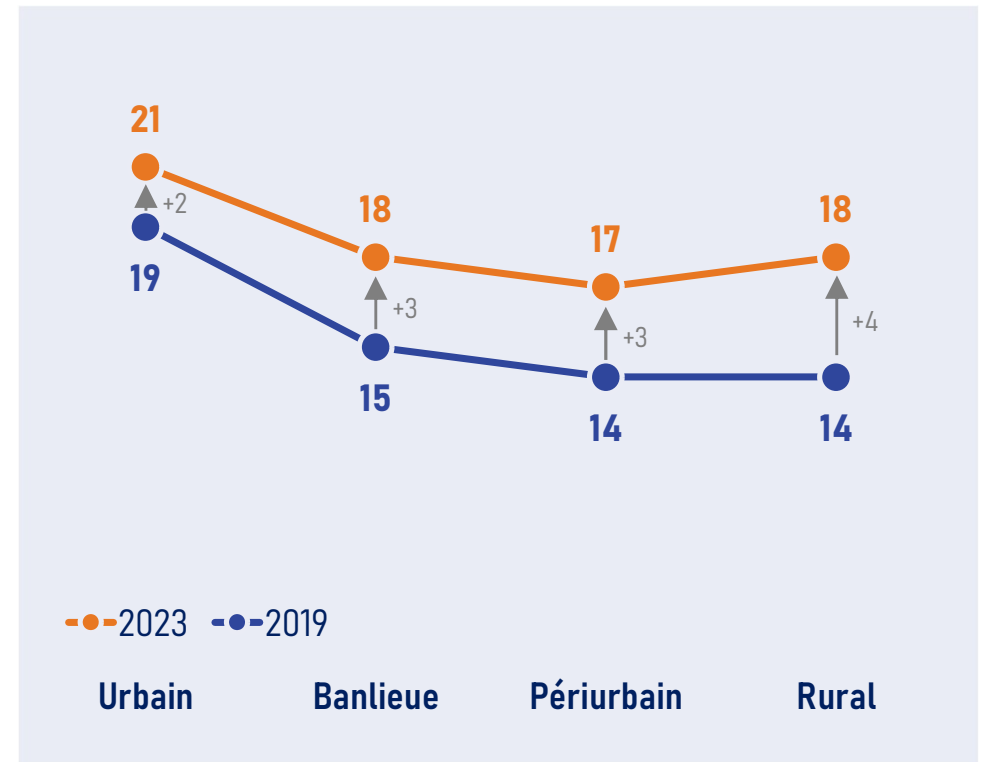
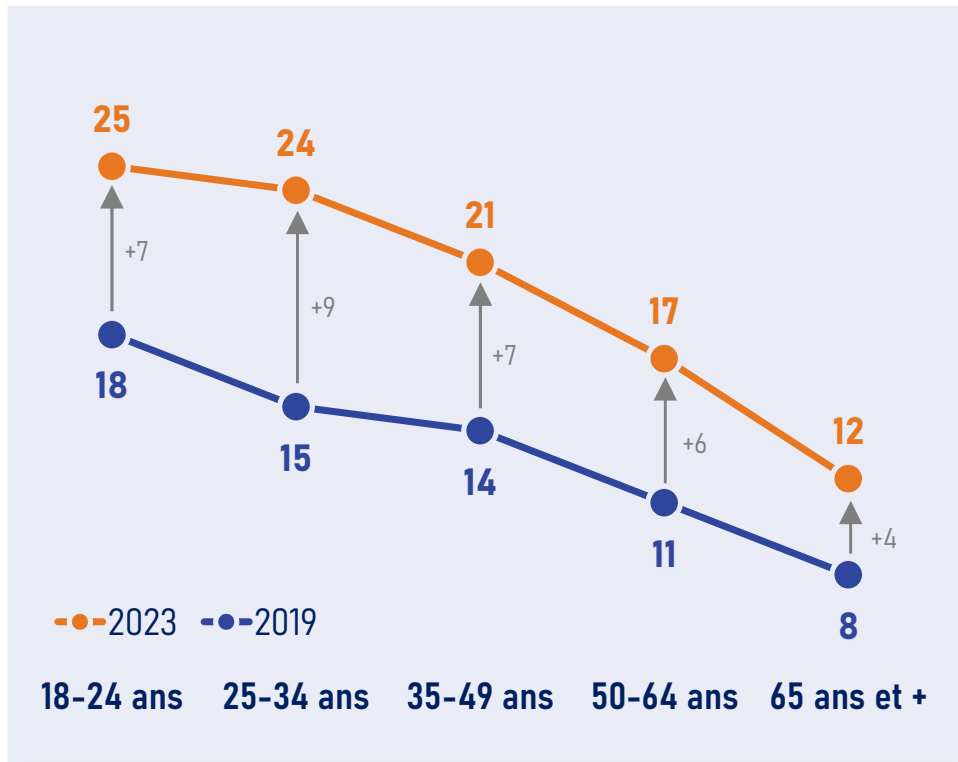
UNE TRÈS BONNE CHOSE
PLUTÔT UNE BONNE CHOSE
PLUTÔT UNE MAUVAISE CHOSE
UNE TRÈS MAUVAISE CHOSE

\* La question posée était la suivante : « Jusqu'à présent, la SNCF était la seule à exploiter les transports ferroviaires en France. A partir de 2020 environ, il est prévu que d'autres entreprises que la SNCF puissent assurer le service public de transport ferroviaire régional. Diriez-vous que c'est une bonne ou une mauvaise chose ? »

# Le vélo est plus utilisé par les urbains et surtout par les jeunes – par rapport à 2019, il progresse surtout chez les jeunes mais aussi les ruraux

Question : « Parmi les différents modes de déplacements suivants, quels sont ceux que vous utilisez régulièrement pour... ? »  
(base: Ensemble de l'échantillon) Total supérieur à 100 car plusieurs réponses possibles applicables aux modes de transports

## % QUI UTILISE RÉGULIÈREMENT LE VÉLO POUR AU MOINS UN TYPE DE DÉPLACEMENT DU QUOTIDIEN



---

# PARTIE 5

DES ATTENTES POUR MODIFIER LES COMPORTEMENTS EN MATIÈRE DE MOBILITÉ TRÈS VARIÉES, MAIS AVANT TOUT CENTRÉES SUR LA QUESTION DE L'OFFRE DE TRANSPORTS





# Spontanément, le développement de l'offre en matière de transports collectifs est vu comme le principal levier pour moins prendre la voiture

Question : « Quand vous pensez à vos déplacements, quels sont tous les changements et innovations qui pourraient vous conduire à moins utiliser la voiture et à utiliser plus fréquemment d'autres modes de transports à l'avenir ? » (Question ouverte)

(base: Ensemble de l'échantillon)

<b>Le développement de l'offre</b>	<b>23%</b>
dont Les transports en commun plus accessibles / proches	7%
dont Plus de transports en commun	7%
dont La densification du réseau (Plus de lignes / arrêts...)	7%
dont Avoir des lignes directes / Moins de changements	2%
<b>La qualité de service</b>	<b>15%</b>
dont La régularité et la fiabilité	6%
<i>La régularité / La ponctualité / Moins de retards / Respect des horaires</i>	4%
<i>La fiabilité, la performance (moins de problèmes techniques, de pannes)</i>	2%
dont Le confort et l'espace	3%
dont La sécurité dans les transports	3%
dont La rapidité	3%
<b>L'amplitude et fréquence horaires</b>	<b>12%</b>
dont Plus de créneaux horaires / De fréquence de passage	10%
dont L'amplitude horaire plus large / Des horaires adaptés	3%
<b>Les prix et les tarifs</b>	<b>11%</b>
dont Des billets/abonnements moins chers	9%
dont La gratuité des transports en commun	2%

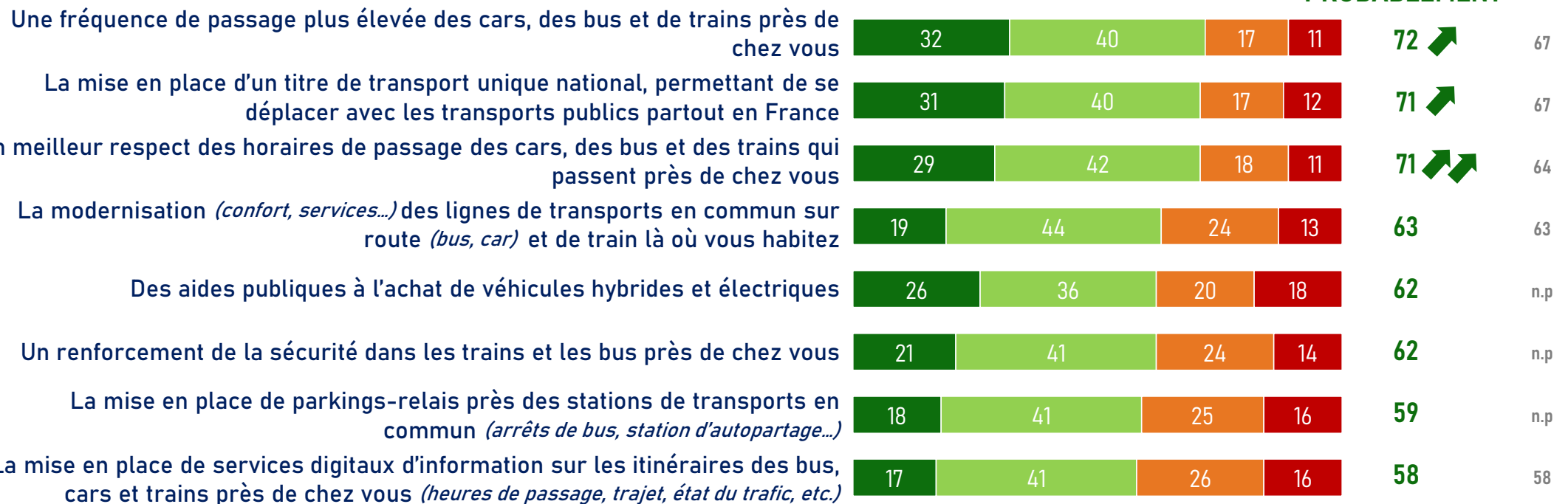
<b>Les spécificités des zones rurales</b>	<b>8%</b>
dont Une vraie offre de transports collectifs en zones rurales	7%
dont Habiter en ville / Me rapprocher de mon lieu de travail	2%
<b>Les infrastructures et les équipements</b>	<b>5%</b>
dont Plus de pistes cyclables	2%
dont Favoriser/développer le covoiturage	1%
dont Des parkings à vélo, à trottinettes sécurisés	1%
<b>Favoriser les modes de transports doux</b>	<b>3%</b>
dont Des transports en commun moins polluants, propres	1%
dont Le vélo, le vélo électrique	1%
dont Les véhicules électriques	1%
<b>Les aides à l'achat de véhicules propres</b>	<b>1%</b>
<b>Divers</b>	<b>2%</b>
<b>Non concerné</b> ( <i>utilise peu la voiture, prend déjà les transports collectifs, sort peu</i> )	<b>6%</b>
<b>Rien / Aucun</b>	<b>18%</b>
<b>Nsp</b>	<b>17%</b>

# Les pistes concernant les transports en commun (qualité de l'offre) sont particulièrement plébiscitées pour changer de comportement

Question : « Et pour chacune des mesures suivantes, diriez-vous que si elles étaient mises en place, elles vous permettraient certainement, probablement, probablement pas ou certainement pas de moins utiliser votre voiture et d'utiliser plus fréquemment d'autres moyens de transport ? »

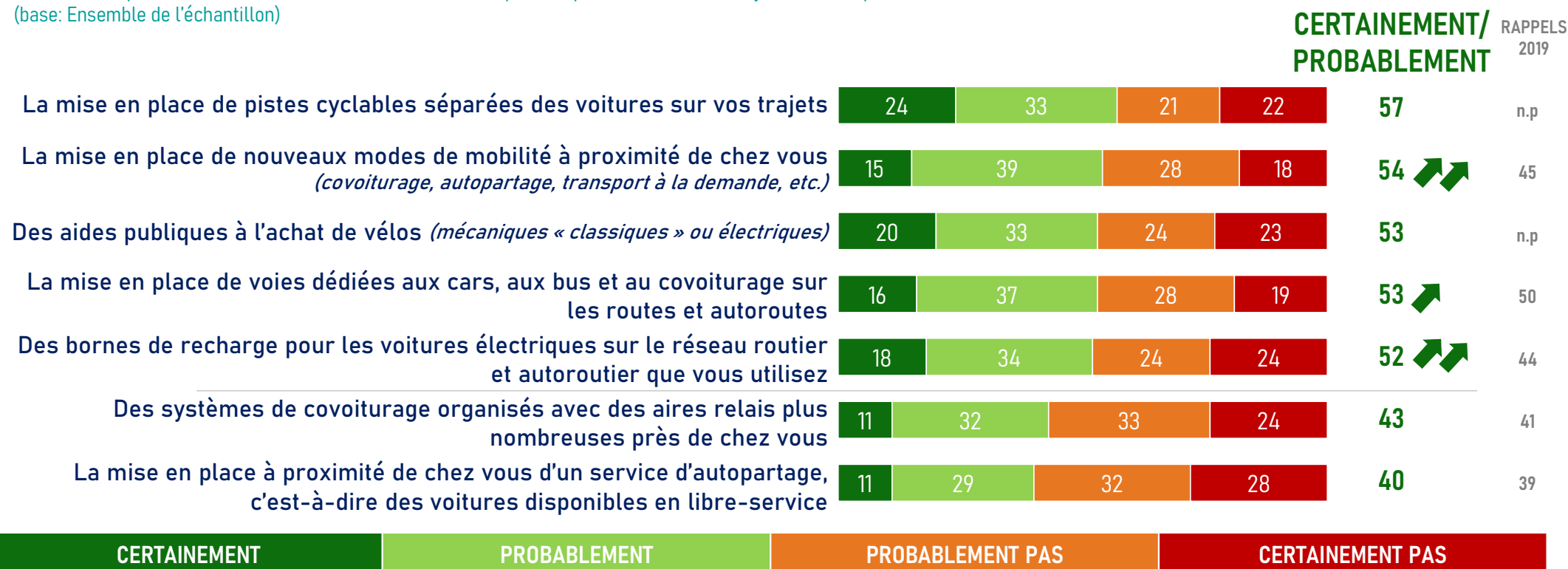
(base: Ensemble de l'échantillon)

**CERTAINEMENT/  
PROBABLEMENT** RAPPELS  
2019



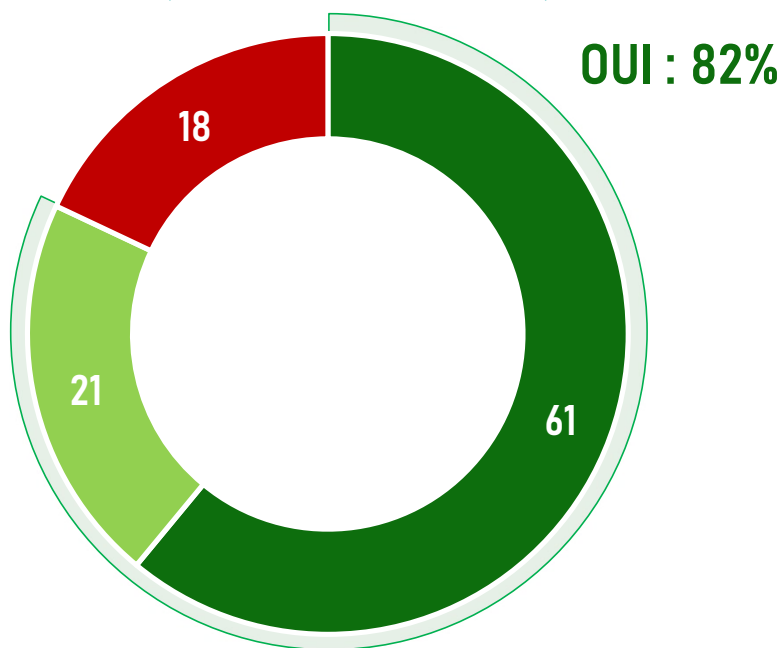
# En revanche, les mesures qui ne concernent pas les transports en commun recueillent généralement moins d'adhésion, même si les pistes portant sur le vélo suscitent l'intérêt dans les zones urbaines

Question : « Et pour chacune des mesures suivantes, diriez-vous que si elles étaient mises en place, elles vous permettraient certainement, probablement, probablement pas ou certainement pas de moins utiliser votre voiture et d'utiliser plus fréquemment d'autres moyens de transport ? »  
(base: Ensemble de l'échantillon)

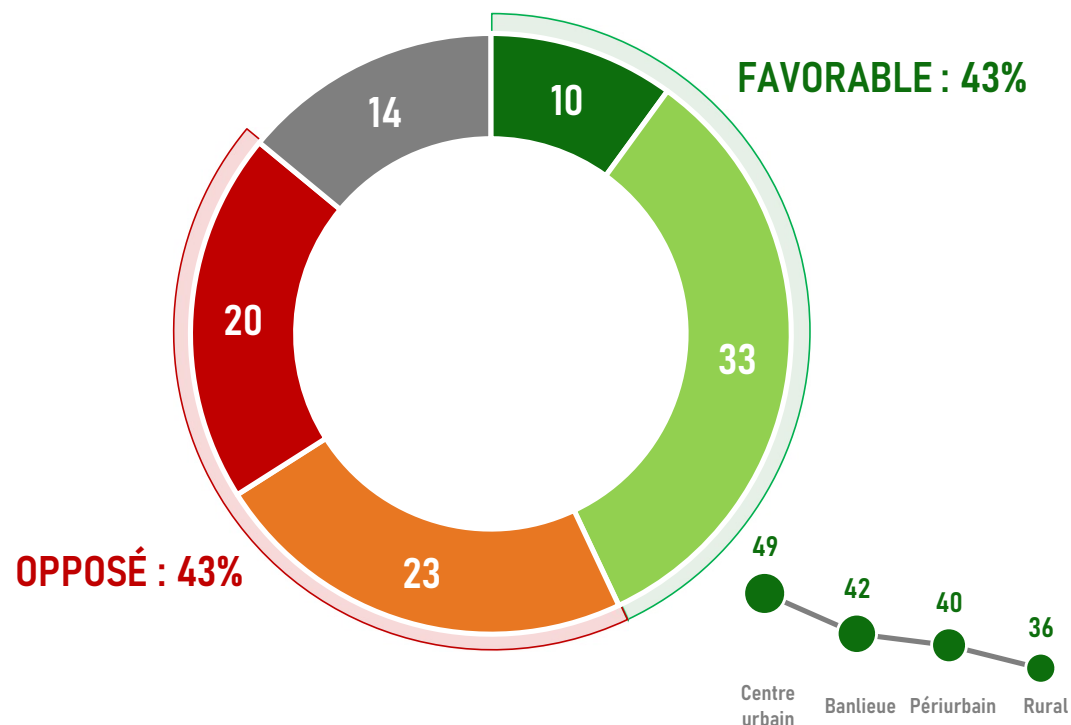


# Les ZFE bénéficient d'une très bonne notoriété, mais leur mise en place clive fortement l'opinion

Question : « En France, les grandes agglomérations mettent en place des « Zones à faibles émissions ». Il s'agit de zones dans lesquelles la circulation des véhicules les plus polluants est limitée ou interdite. Avez-vous déjà entendu parler de ces zones ? » (base: Ensemble de l'échantillon)



Question : « Et au final, diriez-vous que vous êtes favorable ou opposé à la mise en place de ces « zones à faibles émissions » dans les grandes agglomérations françaises ? » (base: Ensemble de l'échantillon)



OUI, ET VOUS VOYEZ BIEN DE QUOI IL S'AGIT

OUI, MAIS VOUS NE VOYEZ PAS PRÉCISÉMENT DE QUOI IL S'AGIT

NON

TOUT À FAIT FAVORABLE

PLUTÔT FAVORABLE

PLUTÔT OPPOSÉ

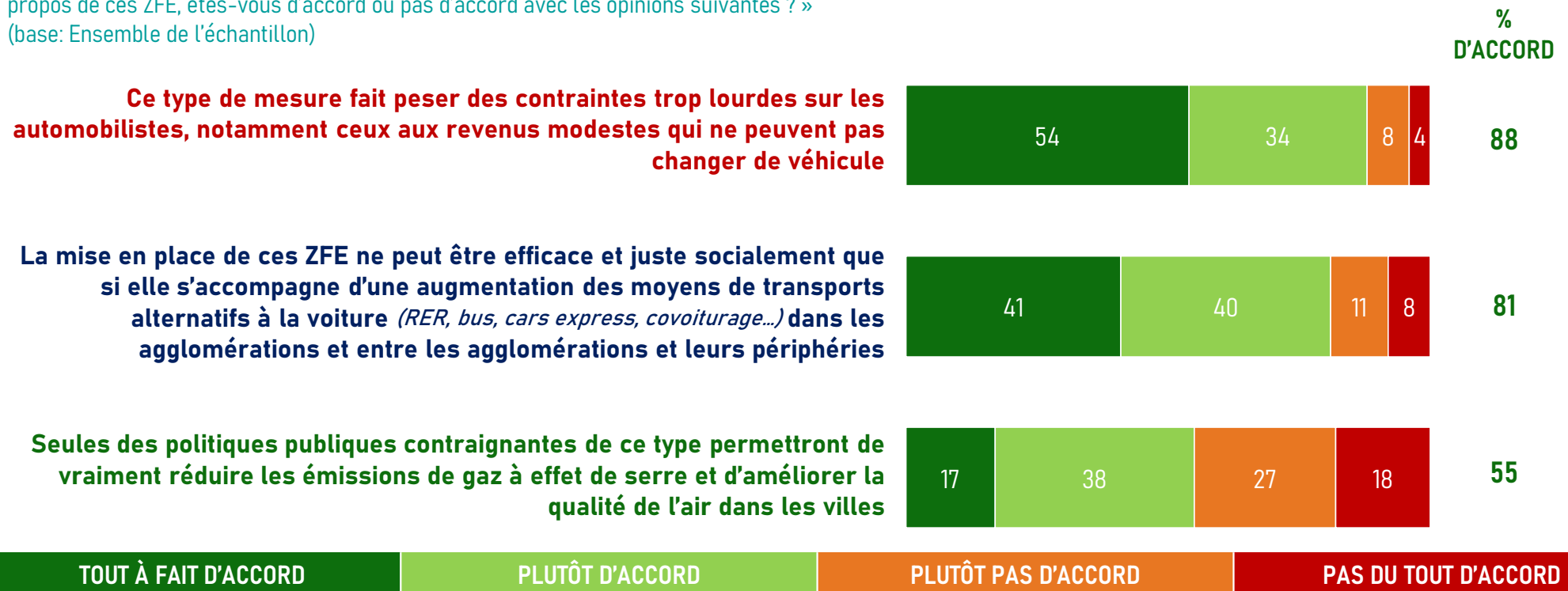
TOUT À FAIT OPPOSÉ

VOUS NE SAVEZ PAS VRAIMENT

# Dans le détail, le développement d'alternatives à la voiture dans les agglomérations et leurs grandes périphéries est un levier incontournable à l'acceptation des ZFE

Question : « Dans ces « zones à faibles émissions », la circulation des véhicules polluants (vignette Crit'Air 5, 4 et 3) est limitée ou interdite. Un complément à la prime à la conversion lors de l'achat ou de la location d'un véhicule peu polluant pour les personnes mettant à la casse un ancien véhicule diesel ou essence est par ailleurs proposé. A propos de ces ZFE, êtes-vous d'accord ou pas d'accord avec les opinions suivantes ? »

(base: Ensemble de l'échantillon)





## A PROPOS D'IPSOS

Ipsos est le troisième Groupe mondial des études. Avec une présence effective sur 90 marchés, il emploie plus de 18 000 salariés et a la capacité de conduire des programmes de recherche dans plus de 100 pays.

Nos professionnels des études, analystes et scientifiques ont construit un groupe solide autour d'un positionnement unique multi-expertises – études marketing, opinion, citoyens, patients, gestion de la relation clients/employés. Nos 75 solutions sont basées sur des données primaires issues de nos enquêtes, de la surveillance des médias sociaux et de techniques qualitatives ou d'observation.

“Game Changers” – notre slogan– résume notre ambition d'aider nos 5 000 clients à naviguer plus facilement dans notre monde en profonde mutation.

Founded in France in 1975, Ipsos is listed on the Euronext Paris since July 1st, 1999. The company is part of the SBF 120 and the Mid-60 index and is eligible for the Deferred Settlement Service (SRD).

ISIN code FR0000073298, Reuters ISOS.PA, Bloomberg IPS:FP  
[www.ipsos.com](http://www.ipsos.com)

## GAME CHANGERS

Dans un monde qui évolue rapidement, s'appuyer sur des données fiables pour prendre les bonnes décisions n'a jamais été aussi important.

Chez Ipsos, nous sommes convaincus que nos clients cherchent plus qu'un simple fournisseur de données. Ils ont besoin d'un véritable partenaire qui leur procure des informations précises et pertinentes, et les transforme en connaissances pour leur permettre de passer à l'action.

Voilà pourquoi nos experts, curieux et passionnés, délivrent les mesures les plus exactes pour en extraire l'information qui permettra d'avoir une vraie compréhension de la Société, des Marchés et des Gens.

Nous mêlons notre savoir-faire au meilleur des sciences et de la technologie, et appliquons nos quatre principes de sécurité, simplicité, rapidité et de substance à tout ce que nous produisons.

Pour permettre à nos clients d'agir avec plus de rapidité, d'ingéniosité et d'audace. La clef du succès se résume par une vérité simple :  
**« YOU ACT BETTER WHEN YOU ARE SURE\* »**

\*Pour prendre les bonnes décisions, il faut être sûr.